

VÝROČNÍ ZPRÁVA 2013

DOMOV PRO SENIORY ELIŠKY PURKYŇOVÉ



Domov pro seniory Elišky Purkyňové

PRAHA
PRAGUE
PRAHA
PRAG



OBSAH VÝROČNÍ ZPRÁVY

Úvodní slovo paní ředitelky	5
O organizaci	6
Organizační struktura	8
Denní stacionář	11
Odlehčovací služba	14
Domov pro seniory	18
Ceník služeb	22
Hospodaření	23
Zaměstnanci	24
Podpora veřejnosti	25
Fotografie	26



Domov pro seniory Elišky Purkyňové



ÚVODNÍ SLOVO PANÍ ŘEDITELKY



Vážený čtenáři,

představuji Vám výroční zprávu Domova pro seniory Elišky Purkyňové, která stručně vypovídá o naší práci v roce 2013.

Náš Domov nese jméno své zakladatelky - poslankyně Národního shromáždění Elišky Purkyňové. Domov existuje již od roku 1924 a po celou dobu byl určený pro starší občany, kteří se nemohou o sebe sami postarat. Budovy našeho domova jsou v ulicích Cvičebná a Thákurova.

Do ulice **Cvičebná (objekt Eliška)** jsme se přestěhovali z budovy v ulici Šolínova v červenci 2013.

Budova v Thákurově ulici poskytuje pobytovou službu a odlehčovací službu. V tomto objektu jsme také započali budovat prádelnu a zubní ordinaci, které nahradí chybějící provozy v novém objektu Eliška.

Základem naší práce vždy je a bude péče o klienta. Vedle základních služeb, které klientům poskytujeme, je pro nás zásadní příjemné domácí prostředí, přátelské vztahy a kontakty. Pravidelně se scházíme na posezeních s občerstvením, povídáme si o společných problémech, starostech. Dvakrát za rok máme společné setkání s rodinami a známými našich klientů. Snažíme se nabízet různorodé aktivity a program, zaujmout celou škálou možností.

Rok 2013 byl pro nás velmi náročný. Stěhovali jsme se do nové budovy, upravili jsme a stále ještě upravujeme prostředí tak, aby odpovídalo našim potřebám, rozšířili jsme nabídku služeb pro klienty, úspěšně jsme absolvovali inspekci kvality sociálních služeb.

V Domově s námi spolupracují přední odborníci v oblasti geriatry, psycholog, psychiatr, zubní lékař. Máme smlouvy se všemi zdravotními pojišťovnami a jsou u nás pravidelně dvě lékařky - internistky. Spolupracujeme s neziskovými organizacemi, školami.

Odkaz paní Elišky Purkyňové je pro nás pro všechny zavazující a budeme se snažit v její započaté práci pokračovat.

Eva Kalhousová, ředitelka Domova

O ORGANIZACI

Domov pro seniory Elišky Purkyňové (DpsEP) byl zřízen **Hl. m. Praha** na základě přílohy č. 1 k usnesení č. 11/53 ze dne 29.11.2007, s účinností od 1.12.2007.

Domov pro seniory Elišky Purkyňové je **příspěvková organizace**, jejíž hlavním předmětem činnosti je poskytování pobytové sociální služby dle zákona o sociálních službách, a to především pro pražské občany, kteří dosáhli věku rozhodného pro přiznání starobního důchodu a kteří pro trvalé změny zdravotního stavu potřebují komplexní péči, jež jim nemůže být zajištěna členy rodiny ani pečovatelskou službou nebo jinými službami sociální péče a dále občany, kteří toto umístění potřebují z jiných vážných důvodů.

Domov poskytuje **pobytovou, denní a odlehčovací sociální službu** ve dvou objektech v Praze 6. Do července 2013 byly služby poskytovány v budově v ulici Thákurova 10 a v ulici Šolínova 3. V červenci 2013 se služby poskytované v budově Šolínova 3 přesunuly do nově vybudovaného objektu Eliška ve Cvičebné ulici 9 na Břevnově.

Statutárním orgánem je ředitelka, kterou jmenuje a odvolává Rada hlavního města Prahy.

Zakladatelkou zařízení byla pokroková poslankyně Národního shromáždění **Eliška Purkyňová**, iniciátorka vzniku sociálního zařízení pro osamělé ženy ve výslužbě, tzv. Útulný domov osamělým ženám, který byl slavnostně otevřen 28.9.1924 v prostorách objektu v Šolínově ulici.

V průběhu let se charakter služeb poskytovaných v objektu měnil dle potřeby. V době II. světové války sloužil jako lazaret, v letech 1951 - 1992 jako Domov důchodců při ústředním bytovém družstvu v Praze 6 v Bolzanově ulici. V roce 1992 se stal Domovem důchodců Praha 6 a k 1.12.2007 byl přejmenován na stávající Domov pro seniory Elišky Purkyňové.

V roce 2013 se zkvalitnila péče o uživatele služby díky přestěhování z objektu Šolínova do nově postaveného objektu Eliška v Břevnově. Sociální služby byly poskytovány kvalitně a profesionálně, zcela v souladu s platným zněním zákona o sociálních službách a dle požadovaných standardů. Bylo dodržováno poslání a cíle zařízení, kompetence a postupy ve standardních a mimořádných situacích a v praxi byl přístup ke každému uživateli individuální a partnerský.

V roce 2013 proběhla v objektu Eliška inspekce poskytování sociálních služeb s velmi dobrým výsledkem.

Významné inovace za poslední desetiletí

• rok 2013

Proběhlo stěhování z objektu Šolínova do nového objektu Eliška.

V objektu Eliška byly realizovány základní úpravy – zaclonění oken závěsy, dovybavení koupelen osvětlením, vybavení společných prostor audiovizuální technikou, optimalizace vnitřního telefonního systému.

V objektu Thákurova započala stavba prádelny a ordinace stomatologa. Bylo dokončeno zavedení systému generálního klíče, proběhla rekonstrukce nouzového osvětlení, v aktivizačním oddělení byl vyměněn audiosystém promítacího zařízení a byla zvýšena bezbariérovost zahrady zpevněním cestičky.

• rok 2012

Započala 2. etapa zateplení dvorní části fasády objektu Thákurova.

Zahájeny přípravy pro zavedení systému generálního klíče v objektu Thákurova (klíčový systém).

Provedeny opravy topných systémů v objektu Šolínova.

• rok 2011

1. etapa zateplení dvorní části fasády objektu Thákurova.

• rok 2010

Zahájení výstavby nového Domova Eliška - položení základního kamene. Dokončení podkrovní vestavby v ulici Thákurova a otevření nové odlehčovací služby s kapacitou navýšenou na 19 lůžek. Rozšíření kapacity denního stacionáře ze 12 na 14 míst.

• rok 2009

Zahájení podkrovní vestavby v objektu Thákurova s cílem rozšířit kapacitu odlehčovací služby na 19 lůžek.

• rok 2008

Tísňový systém pro 4. patro objektu Šolínova. Realizováno za přispění Nadace Komerční banky Jistota. Vestavba nového lůžkového výtahu v objektu Thákurova.

• rok 2007

Rekonstrukce prostor v Šolínově ulici na novou společenskou místnost s knihovnou.

• rok 2006

Nová polohovací lůžka. Bezbariérové úpravy chodeb a rekonstrukce sklepa v objektu Thákurova. Vybudování rehabilitace s oddělením s vodoléčbou. Založení odlehčovací služby.

• rok 2004

Rekonstrukce půdních prostor pro účely denního stacionáře v objektu Šolínova.

• rok 2003

Instalace plošin pro bezbariérový vstup do objektů Šolínova a Thákurova.

Poslání organizace

Domov pro seniory Elišky Purkyňové v Praze 6 poskytuje kvalitní a individuálně zaměřené sociální služby především pražským seniorům, kteří mají zejména z důvodu věku sníženou soběstačnost a nezbytně potřebují pravidelnou podporu jiné osoby. Domov dbá na udržování přirozených sociálních vazeb, respektuje svébytný charakter každého člověka a jeho důstojnost.

Stálé cíle, ke kterým organizace směřuje

- bezpečné domácí prostředí Domova pro seniory,
- individualizace služeb, respekt práva uživatelů na rozhodnutí o plánu a průběhu služby, možnosti vyjadřovat své potřeby a stížnosti,
- osobnostní rozvoj uživatele prostřednictvím aktivního prožívání volného času v rámci individuálních a skupinových činností,
- podpora rodinných a blízkých vztahů uživatelů,
- udržení maximální soběstačnosti uživatele,
- respekt citového života uživatelů,
- kvalitní zaměstnanecká politika – kvalifikace, motivace spokojenost pracovníků v přímé péči,
- týmová spolupráce pracovníků zařízení – vymezení kompetencí a zajištění zpětné vazby,
- zvýšení kvality poskytované služby prostřednictvím zlepšení technického stavu vybavení Domova.

Cíle na rok 2014

- zkvalitnění péče o uživatele naší služby se specifickými potřebami zřízením oddělení se zvláštním režimem,
- zaměření se na individuální plánování a doplnění metodiky pro klíčové pracovníky,
- podpora uživatelů v právu na vlastní rozhodování o průběhu služby prostřednictvím informace o procesu individuálního plánování,
- zkvalitnění péče o uživatele odlehčovací služby zlepšením zázemí služby v novém objektu Eliška,
- práce na zkvalitňování komunikace s rodinnými příslušníky, přáteli a blízkými našich uživatelů
- posílit supervizi pro pracovníky,
- zapojení veřejnosti na dění v našem Domově prostřednictvím kulturních akcí, veřejných přednášek a prezentace Domova v médiích,
- zkvalitňování návaznosti na vnější veřejné služby prostřednictvím dobrovolnických aktivit.

Registrace sociálních služeb

do 14.10.2013

- domov pro seniory 2318143; počet lůžek 259
- odlehčovací služba 5674949; počet lůžek 19
- denní stacionář 8424691; počet míst 20

od 14.10.2013

- domov pro seniory 2318143; počet lůžek 292
- odlehčovací služba 5674949; počet lůžek 19
- denní stacionář 8424691; počet míst 20

Vedení organizace v roce 2013

Eva Kalhousová, ředitelka

Alena Štěpánková, zástupkyně ředitelky, vedoucí sociálního oddělení

Hana Mašková, zástupkyně ředitelky, vedoucí zdravotního oddělení

Iveta Crhová, zástupkyně ředitelky, vedoucí sekretariátu

Lenka Hodíková, vedoucí zdravotnického úseku

Andrea Šmejkalová, vedoucí zdravotnického úseku

Jana Hušková, vedoucí zdravotnického úseku

Hana Balátová, vedoucí zdravotnického úseku

Michal Stavrev, vedoucí denního stacionáře

Dagmar Dejmková, vedoucí odlehčovací služby

Tomáš Seeman, ekonom

Sídlo vedení organizace

Cvičebná 2447/9, 169 00 Praha 6 - Břevnov

Tel.: 224 311 364 (ústředna)

E-mail: info@dsepurkynove.cz

<http://www.dsepurkynove.cz>

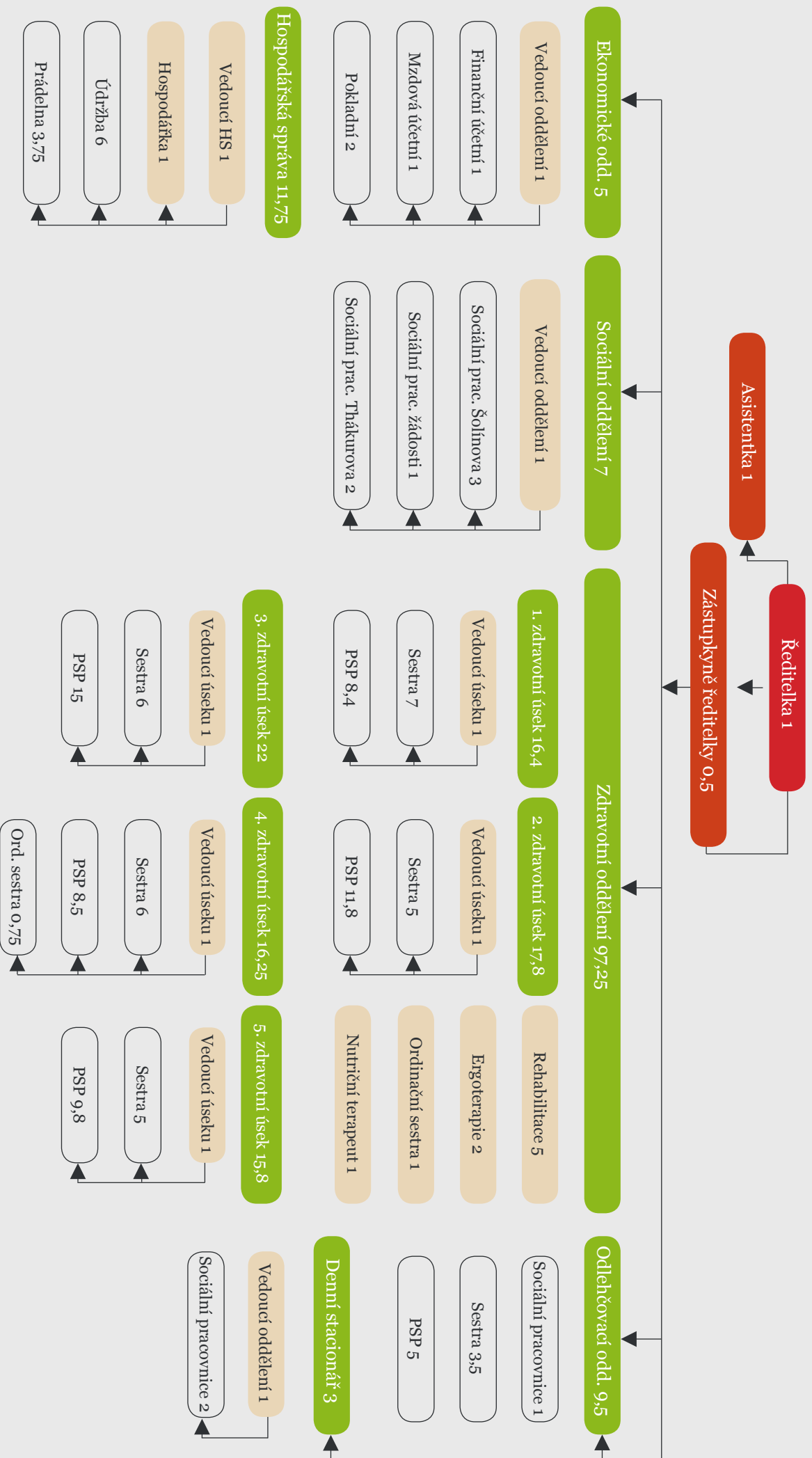
IČ: 70875316

Bankovní účet: PPF Praha, 2001300039/6000;

variabilní symbol pro dárcce 914



ORGANIZAČNÍ STRUKTURA DOMOVA PRO SENIORY ELIŠKY PURKYNĚVÉ 2013



Pozn.: PSP = pracovník sociální péče = příjímá péče

Pozn.: od 1. 9. 2013 se pozice Asistentka ředitelky změnila na pozici Zástupkyně ředitelky /vedoucí sekretariátu.





Domov pro seniory Elišky Purkyňové

PRAHA
PRAGUE
PRAGA
PRAG

DENNÍ



STACIONÁŘ

Denní stacionář poskytuje ambulantní služby lidem, kteří z důvodu věku již nezvládají být celý den doma sami nebo se jen cítí osaměle a chybí jim společnost.

DENNÍ STACIONÁŘ

Denní stacionář je ambulantní sociální služba. Do července 2013 byla poskytována v budově v ulici Šolínova, poté v budově v ulici Cvičebná.

Cílová skupina:

Z větší části samostatní aktivní senioři, kteří dosáhli věku rozhodného pro přiznání starobního důchodu a jsou bez větších fyzických a psychických handicapů. Během pracovních dní se cítí osaměle a nejistě, potřebují podporu okolí a dohled nad denním režimem, přičemž mají zájem o služby nabízené stacionářem.

Kapacita: 20 míst



Sociální služba poskytovaná v denním stacionáři:

Pomoc při zvládnání běžných úkonů péče o vlastní osobu:

- pomoc při oblékání a svlékání včetně speciálních pomůcek
- pomoc při přesunu na lůžko nebo vozík
- pomoc při prostorové orientaci, samostatném pohybu ve vnitřním prostoru
- pomoc a podpora při podávání jídla a pití

Pomoc při osobní hygieně nebo poskytnutí podmínek pro osobní hygienu:

- pomoc při úkonech osobní hygieny
- pomoc při použití WC

Poskytnutí stravy:

- zajištění stravy přiměřené době poskytování služby a odpovídající věku, zásadám racionální výživy a potřebám dietního stravování

Výchovné, vzdělávací a aktivizační činnosti:

- pracovní výchovná činnost
- nácvik a upevňování motorických, psychických a sociálních schopností a dovedností
- vytvoření podmínek pro zajištění přiměřeného vzdělávání nebo pracovního uplatnění

Zprostředkování kontaktu se společenským prostředím:

- pomoc při obnovení nebo upevnění kontaktu s rodinou a pomoc a podpora při dalších aktivitách podporujících sociální začleňování osob

Sociálně terapeutické činnosti:

- socioterapeutické činnosti, jejichž poskytování vede k rozvoji nebo udržení osobních a sociálních schopností a dovedností podporujících sociální začleňování osob

Pomoc při uplatňování práv, oprávněných zájmů a při obstarávání osobních záležitostí:

- pomoc při komunikaci vedoucí k uplatňování práv a oprávněných zájmů.



V denním stacionáři i vaříme a pečeme.

Zpráva o sociální službě denní stacionář 2013

Denní stacionář poskytuje ambulantní služby lidem, kteří z důvodu věku již nezvládají být celý den doma sami nebo se jen cítí osaměle a chybí jim společnost.

Stacionář je určen pro kolektiv až 20 seniorů, pro které sociální pracovníci připravují bohatý program (tréninky paměti, rehabilitační cvičení, společenské hry, výlety, zpívání, péče o domácí zvířata, apod.), pomáhají jim s běžnými denními úkony (servírování jídla, doprovod na toaletu, objednání do kadeřnictví a na pedikúru).

V provozu je denní stacionář každý pracovní den od 7 do 17 hodin (po individuální domluvě je možné provozní dobu prodloužit). Platba za základní poskytované služby v denním stacionáři činí 200 Kč na den. Cena za stravu činí 81 Kč (dvě svačiny a oběd). Pokud senior pobírá příspěvek na péči, je platba za službu o 50 Kč vyšší.

Personálně je chod stacionáře zajištěn 4 sociálními pracovníky (z toho 2 na poloviční úvazek).

V roce 2013 docházelo do stacionáře na praxi 5 studentů (celkem ve stacionáři strávili 308 hodin) a 1 dobrovolník (celkem ve stacionáři strávil 95 hodin).

Stěhování

V červenci 2013 se denní stacionář přestěhoval do nové budovy Domova pro seniory Elišky Purkyňové na Břevnově. Stacionář se tím stal plně bezbariérový.

Rozvoj

V rámci rozvoje sociální služby denního stacionáře byla navázána, popř. pokračuje spolupráce s VOŠ sociálně právní na Praze 10, VOŠ pedagogickou a sociální na Praze 6 a se SOŠ Drtinova, kde se uskutečnily přednášky o denním stacionáři pod vedením Michala Stavreva, Marie Ratzové Štorchové a Štěpánky Šebkové.

Statistika za rok 2013

Počet uživatelů k 31.12.2012:	14 osob
V roce 2013 přijato:	7 osob
V roce 2013 ukončilo službu:	13 osob
Počet uživatelů k 31.12.2013	8 osob
Průměrný věk uživatelů:	80 let
Zamítnuté žádosti:	0



Domov pro seniory Elišky Purkyňové



ODLEHČOVACÍ



SLUŽBA

Cílem odlehčovací služby je poskytnutí krátkodobého pobytu pro seniory, kteří mají sníženou soběstačnost a o které je jinak pečováno v jejich přirozeném sociálním prostředí.

Pobyt je poskytován s cílem zajištění bezpečného i příjemného trávení času v době nepřítomnosti jeho pečovatele.

ODLEHČOVACÍ SLUŽBA

Cílem odlehčovací služby je poskytnutí krátkodobého pobytu pro seniory, kteří mají sníženou soběstačnost a o které je jinak pečováno v jejich přirozeném sociálním prostředí. Pobyt je poskytován s cílem zajištění bezpečného i příjemného trávení času v době nepřítomnosti pečovatele.

Posláním služby je „odlehčit“ na přechodnou dobu osobám, které dlouhodobě pečují o seniora v domácím prostředí a potřebují pomoci například z důvodu rekonstrukce bytu, dovolené, hospitalizace apod. Posláním služby je také „podpora“ pečujících osob v jejich úsilí pečovat o seniora co nejdélejší možnou dobu v přirozeném domácím prostředí.

Je možné ji poskytnout na dobu nejdéle tři měsíců v jednom kalendářním roce. Je poskytována v budově v ulici Thákurova. Smyslem služby je zajištění bezpečného i příjemného trávení času v době nepřítomnosti pečujících osob.

Cílová skupina:

Senioři se sníženou soběstačností, kteří dosáhli věku rozhodného pro přiznání starobního důchodu, o které je jinak pečováno v jejich přirozeném sociálním prostředí a kterým stávající péče nemůže být na dobu nepřekračující tři měsíce ze závažných důvodů poskytována.

Kapacita: 19 lůžek

Odlehčovací sociální služba poskytuje:

Ubytování

(hradí klient)

19 lůžek v budově Thákurova (11 jednolůžkových pokojů a 4 dvoulůžkové pokoje, sociální zařízení je na pokojích). Ubytování zahrnuje také topení, teplou a studenou vodu, odběr elektrického proudu dle standardního vybavení pokoje, úklid, praní a žehlení.

Stravování

(hradí klient)

Dle předem zveřejněného jídelníčku je zajištěna celodenní strava odpovídající věku, zásadám racionální výživy a potřebám dietního stravování – poskytovatel služby je schopen zajistit stravu diabetickou, žlučnickovou, diabeticko-žlučnickovou, šetřící, dle potřeb uživatele i stravu mletou nebo mléčnou.

Úkony péče

(hradí klient)

Odlehčovací služba nezajišťuje péči lékařskou. Veškerá péče je poskytována v rozsahu úkonů péče dle potřeb uživatele služby, zdravotní personál je k dispozici 24 hodin denně:

- pečovatelské služby a ošetřovatelská péče při lehkém stupni závislosti uživatele
- pečovatelské služby a ošetřovatelská péče při středním stupni závislosti uživatele
- pečovatelské služby a ošetřovatelská péče při vysokém stupni závislosti uživatele.

Úkony péče při lehkém stupni závislosti uživatele:

dopomoc při hygieně, koupání a sprchování, péče při lehké inkontinenci, dopomoc při úpravě lůžka, dohled na užívání léků.

Úkony péče při středním stupni závislosti uživatele:

dopomoc při hygieně, při vstávání, péče při střední inkontinenci (výměna plenkových kalhotek), podávání léků, úprava lůžka, výměna lůžkovin, dopomoc při oblékání, ukládání na lůžko, podávání stravy k lůžku.

Úkony péče při vysokém stupni závislosti uživatele:

hygiena na lůžku za asistence personálu, koupání na hydraulickém vozíku, péče při inkontinenci vysokého stupně (výměna plenkových kalhotek), kompletní výměna lůžkovin a úprava lůžka, podávání léků, oblékání a svlékání na lůžku, podávání stravy na lůžku, popř. dopomoc při jídle za asistence personálu, prevence kožních defektů, sledování vyprazdňování, holení tváře u mužů, polohování na lůžku.

Poznámka: jednotlivé úkony péče výše uvedené se mohou dle individuálních potřeb uživatele, případně dle aktuální situace, jednotlivě prolínat.

Ošetrovatelská péče

(hrazena pojišťovnou)

Aplikace léčebné terapie (aplikace injekce, podávání léků), ošetrovatelská rehabilitace (rehabilitace chůze, horních a dolních končetin), péče o ránu – ošetření chronických kožních defektů, zavádění a ošetření permanentních katétrů u žen, klyzma, laváže, ošetření stomií (PEG), vyšetření stavu uživatele přístrojovou technikou – glykemie, EKG, odběr biologického materiálu, event. jeho orientační vyšetření, aplikace inhalační léčebné terapie.

Poznámka: veškeré výkony účtované zdravotním pojišťovným musí předepsat praktický lékař, u kterého je uživatel odlehčovací služby registrován, indikace (předpis) výkonů musí být na formuláři – poukaz na vyšetření/ ošetření ORP.

Fakultativní činnosti

Sociálně terapeutické činnosti

- socioterapeutické činnosti, jejichž poskytování vede k rozvoji nebo udržení osobních a sociálních schopností a dovedností podporujících sociální začleňování osob (např. kulturní vystoupení, přednáška, taneční),
- pomoc při (komunikaci vedoucí k) uplatňování práv, oprávněných zájmů a při obstarávání osobních záležitostí.

Aktivizační činnost

- volnočasové a zájmové aktivity,
- nácvik a upevnování motorických, psychických a sociálních schopností a dovedností (např. canisterapie, trénink paměti, hry a soutěže, reminiscence).

Kadeřnice, pedikúra, drobné nákupy (1x týdně)



Zpráva o odlehčovací sociální službě 2013

Odlehčovací služba je moderní oddělení pomáhající nejen seniorům, kteří potřebují krátkodý pobyt mimo svůj domov, ale i rodinám starajícím se o seniory ve společné domácnosti.

Zájemcům nabízí pomoc v situacích vyžadujících rychlé řešení (např. při zhoršení zdravotního stavu) nebo při plánovaných změnách (např. při rekonstrukci bytu, služební cestě či dovolené pečující osoby).

Počet zájemců o využití Odlehčovací služby každoročně stoupá, jakož i počet uživatelů, kteří naši službu využívají pravidelně.

Naším cílem je neustálé zkvalitňování a modernizace služeb.

Kolektiv pracovníků uplatňuje individuální přístup ke každému uživateli jakož i rodinným příslušníkům za účelem vytvoření bezpečného a přátelského prostředí.

V roce 2013 jsme na Oddělení Odlehčovací služby poskytli pomoc 112ti zájemcům.

Rekonstruované prostory v budově v Thákurově ulici nabídly uživatelům příjemné, bezpečné prostředí jednolůžkových a dvoulůžkových pokojů. Možnost trávení volného času při společných aktivitách, výletech, využití zahrady, knihovny a nově možnost využití informačních technologií, připojení k internetu.

Statistika za rok 2013

Počet žadatelů k 31.12.2013:	142 osob
V roce 2013 bylo přijato:	112 osob
V roce 2013 ukončilo službu:	110 osob
Průměrný věk uživatelů:	85 let
Počet uživatelů k 31.12.2013	112 osob
z toho žen:	84
z toho mužů:	28



Domov pro seniory Elišky Purkyňové



DOMOV PRO



SENIORY

Cílem služby je poskytnutí dlouhodobého pobytu pro seniory, kteří mají výrazně sníženou soběstačnost zejména z důvodu věku a mají potřebu pravidelné pomoci jiné fyzické osoby, přičemž tuto pomoc nelze zajistit prostřednictvím rodiny nebo terénní či ambulantní sociální služby.

DOMOV PRO SENIORY

Cílová skupina:

Senioři, kteří dosáhli věku rozhodného pro přiznání starobního důchodu a zároveň nemohou žít v přirozeném domácím prostředí ani za podpory blízkých osob, rodiny a jiných sociálních služeb, a to zejména z důvodů změn svého zdravotního stavu, sociální situace a úrovně soběstačnosti (snížená schopnost zajistit si osobní péči, používání veřejných míst a služeb, uplatňování práv a oprávněných zájmů apod.).

Kapacita: 259 lůžek, od července 2013 292 lůžek

Služby poskytované v domově pro seniory:

1. sociální

Ubytování (hradí klient)

Strava (hradí klient)

Sociální služba (je poskytována ve výši příspěvku na péči, který je klientovi přiznán)

2. zdravotnické

Ošetrovatelská služba (hrazena ze zdravotního pojištění klienta)

Rehabilitace (hrazena ze zdravotního pojištění klienta)

Lékařská služba (hrazena ze zdravotního pojištění klienta, registrační poplatky a doplatky za léky hradí klient)

1. Sociální služby

Ubytování

156 lůžek v budově Šolínova (jednolůžkové, dvoulůžkové a 2 třílůžkové pokoje, toalety společné na chodbách), od července 2013 **189 lůžek** v budově Eliška ve Cvičebné (jednolůžkové, dvoulůžkové a čtyřlůžkové pokoje)

103 lůžka v budově Thákurova (jednolůžkové a dvoulůžkové pokoje, některé s toaletou a balkonem)

V ceně ubytování je zahrnut úklid, praní a drobné opravy ložního a osobního prádla a ošacení, žehlení.

Strava

Dle předem oznámeného jídelníčku je zajištěna celodenní strava odpovídající věku, zásadám racionální výživy a potřebám dietního stravování:

- normální strava 3 x denně (i mletá)
- dietní strava 5 x denně

Pomoc při zvládnutí běžných úkonů péče o vlastní osobu

- pomoc při oblékání a svlékání včetně speciálních pomůcek
- pomoc při přesunu na lůžko nebo vozík
- pomoc při vstávání z lůžka, uléhání, změna poloh
- pomoc při podávání jídla a pití
- pomoc při prostorové orientaci, samostatném pohybu ve vnitřním i vnějším prostoru

Pomoc při osobní hygieně nebo poskytnutí pomůček pro osobní hygienu

- pomoc při úkonech osobní hygieny
- pomoc při základní péči o vlasy a nehty
- pomoc při použití WC

Zprostředkování kontaktu se společenským prostředím

- podpora a pomoc při využívání běžně dostupných služeb a informačních zdrojů
- pomoc při upevnění nebo obnovení kontaktu s rodinou a pomoc a podpora při dalších aktivitách podporujících sociální začleňování osob

Sociálně terapeutické činnosti

- socioterapeutické činnosti, jejichž poskytnutí vede k rozvoji nebo udržení osobních a sociálních schopností a dovedností podporujících sociální začleňování osob (např. kulturní vystoupení, přednáška, taneční)

Pomoc při (komunikaci vedoucí k) uplatňování práv, oprávněných zájmů a při obstarávání osobních záležitostí

2. Zdravotnické služby

Ošetrovatelská služba

- podávání léků
- měření tlaku a teploty
- péče o vývody
- aplikace insulínu, s.c. a i.m. injekcí a ostatních léčiv
- sledování vyprazdňování
- speciální ošetrovatelská péče v rámci prevence vzniku proleženin u těžce imobilního obyvatele (polohování na lůžku)
- ošetření drobných poranění apod.

Lékařská služba

- praktická smluvní lékařka ordinuje 2 x týdně

Rehabilitace

- skupinové a individuální cvičení, vodoléčba, elektroléčba, magnetoterapie, parafinové zábaly

Rehabilitační péče je poskytována pouze na základě ordinace lékaře a je hrazena ze zdravotního pojištění klienta.



Zpráva o sociální službě domov pro seniory 2013

Rok 2013 představoval pro sociální službu domov pro seniory rok významných kroků k rozvoji a zkvalitnění sociálních služeb.

Dokončená nová budova s názvem **Domov Eliška** nahradila stávající budovu v ulici Šolínova. Ke stěhování klientů došlo v průběhu července 2013. Prakticky souběžně jsme byli nuceni řešit dovybavení nové budovy, tak aby byla uživatelsky přijatelná. Jednalo se o závěsy k zastínění oken na pokojích klientů, osvětlení koupelen u pokojů, zavedení telefonního systému objektu. Vedle toho jsme se potýkali s problémy s praním a distribucí prádla klientů (v novém objektu nebyla zřízena prádelna), dovybavením kuchyně (chyběla myčka černého nádobí).

Přes tyto závažné technické problémy a z toho vyplývající komplikace jsme se v rámci sociální služby zaměřili na průběh adaptačního procesu klientů na nové prostředí, komunikaci s rodinami při řešení úkolů a potíží spojených se stěhováním.

Kvalitu naší odváděné práce pak potvrdila inspekce kvality sociálních služeb, která proběhla v Domově v říjnu 2013. Výsledky inspekce byly pozitivní, nedostatky se ukázaly pouze dílčího charakteru.

Zaměřujeme se na zvyšování kvalifikace a průběžné vzdělávání pracovníků Domova, vedle individuálně navštěvovaných kurzů pořádáme v rámci Domova i kurzy skupinové.

V roce 2013 bylo podáno **285 žádostí**, k 31.12.2013 byl celkový počet žádostí o pobytovou službu **1332**.

Během celého roku jsme spolupracovali s dobrovolníky, kteří přicházejí za klienty a věnují jim svůj čas a pozornost. K 31.12.2013 do Domova pro seniory docházelo **20** dobrovolníků. Srdečně jim jménem všech klientů děkujeme.

Pracovníci Domova, dobrovolníci i studenti na stážích jednají v souladu s hlavními principy naší sociální služby - podpora uživatelů v uplatňování jejich práv a zákonných nároků a podněcování k otevřené komunikaci a vyjádření cílů, přání a představ o službě, která je jim poskytována, a to v rámci individuálního plánování.

Domov tradičně udržuje v zařízení příjemné prostředí, které se co nejvíce blíží skutečnému domovu. Zaměřujeme se na možnosti aktivního prožívání času a navazování kontaktů a přátelství během různorodých aktivizačních programů v Domově, kterých se mohou klienti dle své volby účastnit.

Statistika za rok 2013

Počet uživatelů k 31.12.2012:	247 osob
V roce 2013 byly přijaty:	123 osoby
V roce 2013 ukončilo/zemřelo:	98 osob
Průměrný věk uživatelů:	84,6 let
Počet uživatelů k 31.12.2013:	272 osob
z toho trvale upoutaných na lůžko:	36 osob
z toho mobilní za pomoci druhé osoby nebo technických pomůcek:	134 osoby

CENÍK SLUŽEB

Ceník služeb k 31. 12. 2013

Pobytová služba domov pro seniory		
Ubytování	Cvičebná ulice	Thákurova ulice
jednolůžkový pokoj	156 Kč/den	
jednolůžkový pokoj s WC		166 Kč/den
vícenůžkový pokoj	136 Kč/den	
vícenůžkový pokoj s WC		146 Kč/den
Strava		
běžná		135 Kč/den
dietní		150 Kč/den
Pobytová služba odlehčovací		
Ubytování		180Kč/den
Strava		
běžná		135 Kč/den
dietní		150 Kč/den
Pečovatelská služba je v pobytových službách poskytována v hodnotě přiznaného příspěvku na péči		
úkony péče při lehkém stupni závislosti	67 Kč/den	
úkony péče při středním stupni závislosti	133 Kč/den nebo 267 Kč/den	
úkony péče při vysokém stupni závislosti	400 Kč/den	
Ošetřovatelská služba je hrazena z pojišťovny uživatele. Doplatky za léky, registrační poplatky a zdravotnické pomůcky hradí uživatelé.		
Ambulantní služba denní stacionář		
Základní služby	200 Kč/den	
Strava (oběd a 2 svačiny)	81 Kč/den	
Ostatní individuální služby	100 Kč/hodina, podle skutečně spotřebovaného času nezbytného k zajištění úkonu	

HOSPODAŘENÍ 2013

Výnosy z hlavní činnosti (v tis. Kč)

Výnosy z prodeje služeb	50 987
Úroky	46
Zúčtování fondů	271
Jiné ostatní výnosy	12
Státní dotace	6 350
Neinvestiční příspěvek od zřizovatele MHMP	36 481
Celkem	94 147

Náklady k hlavní činnosti (v tis. Kč)

Spotřeba materiálu	3 543
Energie	6 302
Opravy a údržba	923
Cestovné	6
Náklady na reprezentaci	22
Ostatní služby	21 634
Mzdové náklady	39 844
Zákonné sociální pojištění	13 421
Zákonné sociální náklady	508
Jiné sociální pojištění	164
Ostatní daně a poplatky	5
Jiné ostatní náklady	114
Smluvní pokuty a úroky z prodlení	0
Odpisy	6 259
Ostatní finanční náklady	0
Náklady z DDHM	1 353
Celkem	94 147
Výnosy z hlavní činnosti:	94 147
Náklady k hlavní činnosti:	94 147

Výsledek hospodaření hlavní činnosti: 0

Výnosy z hospodářské činnosti (v tis. Kč)

Výnosy z prodeje služeb	600
Úroky	0
Zúčtování fondů	0
Jiné ostatní výnosy	0
Příspěvky a dotace na provoz	0
Neinvestiční příspěvek od zřizovatele MHMP	0
Celkem	600

Náklady k hospodářské činnosti (v tis. Kč)

Spotřeba materiálu	50
Energie	0
Opravy a údržba	14
Cestovné	0
Náklady na reprezentaci	0
Ostatní služby	0
Mzdové náklady	0
Zákonné sociální pojištění	0
Zákonné sociální náklady	0
Jiné sociální náklady	0
Ostatní daně a poplatky	0
Jiné ostatní náklady	0
Smluvní pokuty a úroky z prodlení	0
Odpisy	255
Ostatní finanční náklady	0
Náklady z DDHM	0
Celkem	289
Výnosy z hospodářské činnosti:	600
Náklady k hospodářské činnosti:	289

Výsledek hospodaření hospodářské činnosti: 311

ZAMĚSTNANCI

Zhodnocení sociální práce za rok 2013

Sociální práci vykonávali v Domově pro seniory v roce 2013 sociální pracovníci, pracovníci v sociálních službách.

Práce sociálních pracovníků spočívala v:

- agendě nástupů a ukončování pobytů
- podepisování smluv
- spolupráci s úřady státní správy a s opatrovníky
- pomoci při zajišťování osobních záležitostí a ochraně oprávněných zájmů a práv klientů
- koordinaci dobrovolníků a odborných praxí
- provádění sociálních šetření
- vyřizování pozůstalostí
- hlášení hospitalizací a vedení agendy ohledně PNP
- zajišťování součinnosti s aktivizačními pracovníky organizace a realizování aktivizačních činností, společenských akcí, tréninkových aktivit, sociální terapie, výletů, soutěží a zábavných pořadů, které se v Domově pravidelně konají každý všední den.

Dalším momentem je průběžná týmová práce na standardech kvality sociálních služeb, práce klíčového pracovníka – garanta individuálního plánování u vybraných uživatelů ve spolupráci s koordinátorem klíčových pracovníků.

Pracovníci v sociálních službách zajišťovali v Domově především pečovatelskou službu – podporu a pomoc uživatelům s každodenními činnostmi – s hygienou, stravou, pohybem, používáním toalety, doprovodem na aktivity apod.

Někteří z pracovníků v sociálních službách zastávali pod vedením koordinátorů klíčových pracovníků funkce klíčových pracovníků - garantů individuálního plánování (vyškoleni kurzem Individuálního plánování).

V Domově je instalován a do praxe uveden počítačový program Sledování péče, do kterého jsou zaznamenávány veškeré úkony poskytnuté v rámci sociální služby domov pro seniory (sociální a pečovatelské úkony).

Vzdělávání pracovníků v roce 2013

Zaměstnanci Domova si soustavně zvyšují své kompetence pomocí seminářů, workshopů, přednášek a školení.

Kurzy v rámci vzdělávání sociálních pracovníků a pracovníků v sociálních službách, **realizované v Domově:**

- Doprovázení v umírání
- Monitorování a řešení situací porušení práv uživatelů

Další pracovníky absolvované kurzy:

- Komunikace v zátěžových situacích
- Efektivní vedení porad
- Úspěšné telefonování
- Time management
- Syndrom vyhoření
- Reminiscence
- Metody a přístupy k nemocným
- Rétorika
- Práce s bolestí klienta
- Práce s tělem pro zklidnění
- Specifika komunikace se seniory
- Zvládání stresu
- Příprava na inspekci
- Obrana proti manipulaci
- Psychopatologie
- Práce s minulostí
- Cvičení paměti
- Prevence dekubitů
- Nutriční terapie
- Restriktivní opatření v sociálních službách
- Základy sociálního poradenství
- Zvládání emocí v pomáhajících profesích

Všichni pracovníci splnili povinných 24 vzdělávacích hodin. Týmy sociálních pracovníků absolvovaly externí týmovou a metodickou supervizi. Proběhlo 24 hodin metodické supervize; 12 hodin týmové supervize.



PODPORA VEŘEJNOSTI

Dotace a granty

V roce 2013 Domov obdržel dotaci od MHMP a dotaci od MPSV.

Věcné dary

V roce 2013 Domovu laskavě poskytly vánoční dárky paní Jolana Peterská a firma Adidas

Finanční dary

V roce 2013 Domovu laskavě poskytli finanční dary:

Nadace Charty 77
Nadace Komerční banky a.s. - Jistota
Marie Hodinářová
Martin Sainer
Miloslav Němec
Miroslav Širl
Office Depot s.r.o. Hostivice
Radisson Blu Alcron Hotel

Dobrovolnictví

Naše služby by nedosahovaly své kvality bez obětavé pomoci dobrovolníků. Za seniory v roce 2013 přicházeli 23 dobrovolníci, kteří s nimi strávili celkem 556 hodin.

Společně si povídali, hráli společenské hry, chodili na procházky nebo na aktivity v Domově, předčítali z knih a časopisů. Dobrovolníci jsou velkou oporou obyvatel a pracovních týmů. Přinášejí novou energii a pohled zvenčí.

Koordinátorkami dobrovolníků jsou sociální pracovnice Veronika Malačová, do září Hana Filová a od října Radka Malá.

Studentská praxe

Do Domova docházejí na praxi studenti středních, vyšších odborných a vysokých škol se sociálním zaměřením.

Pomáhají pracovníkům Domova v přímé péči a v administrativní práci.

V roce 2013 bylo v Domově na praxi 5 studentů a strávili zde celkem 604 hodin.

Koordinátorkou studentů je Klára Linhartová, sociální pracovnice.

VŠEM NAŠIM PŘÍZNIVCŮM SRDEČNĚ
DĚKUJEME ZA SPOLUPRÁCI
A POMOC JMÉNEM VŠECH NAŠICH
SENIORŮ A PRACOVNÍKŮ.



Domov pro seniory Elišky Purkyňové



FOTOGRAFIE

Stěhování z budovy v Šolínově ulici 3, červenec 2013



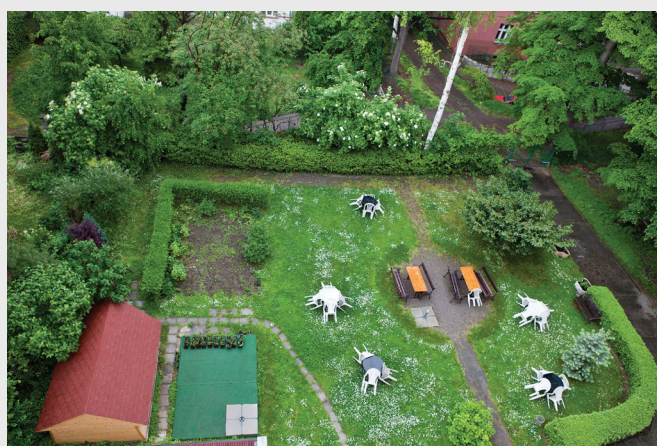
FOTOGRAFIE

Stěhování z budovy v Šolínově ulici 3, červenec 2013



FOTOGRAFIE

Prostory Domova v Thákurově ulici 10, červenec 2013



FOTOGRAFIE

Nový Domov Eliška ve Cvičebné ulici na Břevnově



FOTOGRAFIE

Nový Domov Eliška ve Cvičebné ulici na Břevnově







Domov pro seniory Elišky Purkyňové - Výroční zpráva 2013
design Jarka Jones - 2014
tisk Vydavatelství a tiskárna Kufr, Praha 5

