



VÝROČNÍ ZPRÁVA 2015

DOMOV PRO SENIORY ELIŠKY PURKYŇOVÉ



Domov pro seniory Elišky Purkyňové

PRAHA
PRAHA
PRAHA
PRAHA



Obsah

Úvodní slovo paní ředitelky	5
O organizaci	6
Vedení organizace	10
Organizační struktura	11
Poskytované služby	12
Lidé a služby v číslech	14
Odlehčovací služba	15
Domov pro seniory	16
Domov se zvláštním režimem	17
Ceník služeb	18
Výsledky hospodaření	19
Zaměstnanci	20
Podpora veřejnosti	21
Fotografie	22



Domov pro seniory Elišky Purkyňové

PRAHA
PRAHA
PRAHA
PRAHA



Úvodní slovo paní ředitelky

“Proč se do obecného povědomí vkládá obava ze stáří?
Proč se vytrácejí rodinná pouta a starší člověk zůstává osamocen?
Můžeme my, instituce, nahradit tuto ztrátu?”

Vážení a milí přátelé našeho Domova, vážení čtenáři,

připravili jsme výroční zprávu o hospodaření Domova pro seniory Elišky Purkyňové za rok 2015.

Dovolte mně, abych jako každý rok připomněla, že „kolébkou“ naší práce je odkaz zakladatelky našeho domova paní Elišky Purkyňové. Její odkaz, její občanská a lidská angažovanost ve prospěch seniorů je po téměř sto letech stále živá.

Paní Eliška je pro mě velkým vzorem. Napadla mě taková myšlenka: otočila bych kolem času zpět a položila bych jí několik otázek. Otázek, které mě provázejí v mé práci v době současné, tedy v době, kterou společně prožíváme. Proč se do obecného povědomí vkládá obava ze stáří?

Důchodové reformy, nemoci, samota, to jsou slova, která používaná v negativním kontextu navozují téměř problémová nebo tabuizovaná témata.

Proč se vytrácejí rodinná pouta a starší člověk zůstává osamocen?

Můžeme my, instituce, nahradit tuto ztrátu?

Protože se kolo času nedá otočit zpět, musíme si s navozenými otázkami poradit sami.

Snažíme se o zvelebení prostředí, ve kterém naši senioři žijí. V budově v Thákurově ulici chceme provést rekonstrukci koupelen a vchodů do pokojů, aby jimi projela i lůžka. Pokoje dostanou novou podlahu a budou vymalovány dle přání obyvatel.

Vchod do budovy bude přestavěn tak, aby byl pro každého hosta příjemným místem, kde dostane veškeré informace. Místem, které zároveň zajistí, aby do budovy nevešel nikdo, kdo by ohrozil bezpečnost našich obyvatel a personálu.

V nové budově Eliška v Břevnově plánujeme vybudovat klimatizaci, elektronický tísňový systém, a snad dojde i na zahradu, která je pro klienty z větší části nepřístupná.

Snažíme se zlepšit dopravní dostupnost, aby se k nám rychleji dostaly vozy záchranné služby a i ostatní vozidla zajišťující služby pro náš Domov.

Věříme, že se nám naše plány podaří uskutečnit a vytvořit tak pro naše obyvatele příjemnější a bezpečnější prostředí.

Nevím, jestli si výčtem akcí odpovídám na položené otázky, ale věřím, že příjemné prostředí může částečně nahradit ztrátu domova.

Velmi oceňujeme spolupráci s rodinami a blízkými našich obyvatel. Vzájemná důvěra je velmi důležitá. Pomáhá nám poznat každého klienta a poskytnout mu individuální péči.

Můj dík patří všem zaměstnancům, kteří pečují o naše klienty a těm, kteří zajišťují servis pro jejich práci.

Moje poděkování patří našim externím spolupracovníkům – lékařům, právníkům, inženýrům, učitelům, všem, kteří nám pomáhají.

Velmi si cením práce dobrovolníků, kteří ve svém volném čase docházejí k našim klientům.



Jsme příspěvkovou organizací zřízenou hl.m. Prahou a jsem velmi ráda, že nejsme jenom formálními partnery, ale skutečně spolupracujícím subjektem.

Věřím, že se nám podaří najít společné řešení pro budovu v Šolínově ulici, aby po rekonstrukci mohla opět sloužit seniorům. S představiteli Prahy 6 vedeme intenzivní jednání a nabízíme pomoc. Historie budovy předurčuje tento objekt, aby ho i příští generace mohly využívat pro sociální služby našim seniorům.

Stále si kladu otázku – neseme poselství paní Elišky Purkyňové svědomitě, děláme vše správně?

Odpověď není jednoduchá. Vím však, že se všichni snažíme dělat svou práci, jak nejlépe umíme.

Jsme přesvědčeni, že i obávané stáří, jež je neodmyslitelnou součástí života, může být prožíváno příjemně, bezstarostně. Každý den přináší nové zážitky a naplňuje mysl pozitivní energií.

A pokud Vás naše práce zajímá, přijďte mezi nás, jste vítáni!

Eva Kalhousová

Kdo jsme



Domov pro seniory Elišky Purkyňové (DpsEP) byl zřízen **hl. m. Praha** na základě přílohy č. 1 k usnesení č. 11/53 ze dne 29.11.2007, s účinností od 1.12.2007.

Domov pro seniory Elišky Purkyňové je **příspěvková organizace**, jejímž hlavním předmětem činnosti je poskytování pobytové sociální služby dle zákona o sociálních službách, a to především pro pražské občany, kteří dosáhli věku rozhodného pro přiznání starobního důchodu a kteří pro trvalé změny zdravotního stavu potřebují komplexní péči, jež jim nemůže být zajištěna členy rodiny ani pečovatelskou službou nebo jinými službami sociální péče a dále občany, kteří toto umístění potřebují z jiných vážných důvodů.

Domov pro seniory Elišky Purkyňové poskytuje pobytové služby **domov pro seniory, domov se zvláštním režimem a odlehčovací službu**. Služby poskytujeme ve dvou objektech v Praze 6 - v ulici Cvičebná 9 a v ulici Thákurova 10.

Statutárním orgánem je ředitelka, kterou jmenuje a odvolává Rada hlavního města Prahy.

Zakladatelkou zařízení byla pokroková poslankyně Národního shromáždění **Eliška Purkyňová**, iniciátorka vzniku sociálního zařízení pro osamělé ženy ve výslužbě, tzv. Útulný domov osamělým ženám, který byl slavnostně otevřen 28.9.1924 v prostorách objektu v Šolínově ulici.

V průběhu let se charakter služeb poskytovaných v objektu měnil dle potřeby. V době II. světové války sloužil jako lazaret, v letech 1951 - 1992 jako Domov důchodců při ústředním bytovém družstvu v Praze 6 v Bolzanově ulici. V roce 1992 se stal Domovem důchodců Praha 6 a k 1.12.2007 byl přejmenován na stávající Domov pro seniory Elišky Purkyňové.

V roce 2013 se zkvalitnila péče o uživatele služby díky přestěhování z objektu Šolínova do nově postaveného objektu Eliška v Břevnově. Proběhla zde inspekce poskytování sociálních služeb s velmi dobrým výsledkem.

V roce 2015 byly sociální služby poskytovány kvalitně a profesionálně, zcela v souladu s platným zněním zákona o sociálních službách a dle požadovaných standardů. Bylo dodržováno poslání a cíle zařízení, kompetence a postupy ve standardních a mimořádných situacích a v praxi byl přístup ke každému uživateli individuální a partnerský.

Registrace sociálních služeb

domov pro seniory 2318143,
počet lůžek 273

domov se zvláštním režimem 1563654,
počet lůžek 19

odlehčovací služba 5674949,
počet lůžek 19

Sídlo vedení organizace

Cvičebná 2447/9,
169 00 Praha 6 - Břevnov

Tel.: 224 311 364 (ústředna)

E-mail: info@dsepurkynove.cz

<http://www.dsepurkynove.cz>

IČ: 70875316

Bankovní účet:
PPF Praha, 2001300039/6000
variabilní symbol pro dárce 914

Poslání a cíle

Naše poslání

Domov pro seniory Elišky Purkyňové v Praze 6 poskytuje kvalitní a individuálně zaměřené sociální služby především pražským seniorům, kteří mají zejména z důvodu věku sníženou soběstačnost a nezbytně potřebují pravidelnou podporu jiné osoby. Domov dbá na udržování přirozených sociálních vazeb, respektuje svébytný charakter každého člověka a jeho důstojnost.

Naše cíle

BEZPEČNÉ domácí prostředí v celém Domově

INDIVIDUALIZACE služeb, respekt práva uživatelů na rozhodnutí o plánu a průběhu služby, možnosti vyjadřovat své potřeby a stížnosti

OSOBNOSTNÍ ROZVOJ uživatele prostřednictvím aktivního prožívání volného času v rámci individuálních a skupinových činností

PODPORA VZTAHŮ uživatelů (rodinných a blízkých)

UDRŽENÍ SOBĚSTAČNOSTI uživatele v maximální míře

RESPEKT CITOVÉHO života uživatelů

KVALITNÍ ZAMĚSTNANECKÁ POLITIKA v oblasti kvalifikace, motivace a spokojenosti pracovníků v přímé péči

TÝMOVÁ SPOLUPRÁCE pracovníků zařízení – vymezení kompetencí a zajištění zpětné vazby

ZVYŠOVÁNÍ KVALITY poskytované služby prostřednictvím zlepšování technického stavu vybavení Domova



V roce 2015 jsme dosáhli



V budově Thákurova

- Odstranění vlhkosti v uliční části suterénu objektu, oprava podzemní části fasády. Provedeny výkopové práce po celé délce objektů 8, 10 a 12 do hloubky 2,6 m. Odizolování fasády, opravy dešťových svodů pod úrovní chodníku.
- Vypracování projektové dokumentace pro rekonstrukci hygienických zázemí pokojů a pro rozšíření vstupních dveří do pokojů.
- Dokončení kompletní výměny požárních hydrantů.



V budově Cvičebná

- Instalace zábradlí v rámci chodeb celého přízemí budovy.
- Nákupu konvektomatu do velkokapacitní kuchyně.
- Stavebních úprav souvisejících s rozdělením prostor na klubovnu aktivizace a kanceláře.
- Úpravy vozidla pro naložení a převoz uživatelů na invalidním vozíku.
- Nákupu nového vozidla pro převoz jídel.
- Vypracování projektové dokumentace pro chlazení vybraných prostor.



Inovace během desetiletí

rok 2014

V budově Cvičebná proběhla přestavba suterénu na prádelnu s vybavením dvou průmyslových praček, sušičky a mandlu, montáž dvou klimatizačních jednotek v technických místnostech s vysokou koncentrací strojů produkujících teplo. Byly vybaveny všechny koupelny a toalety objektu (celkem 131 místností) zrcadly, policemi a háčky na ručníky. Byly instalovány kolejnice pro závěsy mezi lůžka ve dvou a čtyřlůžkových pokojích. Koupili jsme záložní zdroj elektřiny pro případ výpadku. Instalovali jsme kamerový systém a elektrickou zabezpečovací signalizaci. Proběhla montáž vjezdové brány na parkoviště ovládané z recepce budovy, montáž bezpečnostních folií na sklo v rámci 1. podzemního podlaží budov a montáž horizontálních a vertikálních žaluzií v rámci celé budovy.

V budově Thákurova proběhla instalace rozvodů strukturované kabeláže v rámci celého objektu Thákurova 8, 10, 12, oprava uliční fasády, oprava balkonů uliční fasády, výměna parapetů, okapů a dalších kovových prvků, nákup záložního zdroje elektrické energie, oprava podlah a pokládka nového linolea ve vstupu do budovy a vstupního foyer budovy č.10, rekonstrukce místností pro vytvoření nových sesteren pro každé patro objektu a výmalba a výměna PVC ve vybraných prostorách přízemí budov.

rok 2013

Proběhlo stěhování z objektu Šolínova do nového objektu Eliška. V objektu Thákurova započala stavba prádelny a ordinace stomatologa. Bylo dokončeno zavedení systému generálního klíče, rekonstrukce nouzového osvětlení, v aktivizačním oddělení byl vyměněn audiosystém a byla zvýšena bezbariérovost zahradou zpevněním cestičky.

rok 2012

Započala 2. etapa zateplení dvorní části fasády objektu Thákurova. Opravy topných systémů v objektu Šolínova.

rok 2011

Proběhla 1. etapa zateplení dvorní části fasády objektu Thákurova.

rok 2010

Byla zahájena výstavba nového Domova Eliška. Byla dokončena podkrovní vestavba v ulici Thákurova a otevřena nová odlehčovací služba. Byla rozšířena kapacita denního stacionáře.

rok 2009

Byla zahájena podkrovní vestavba v objektu Thákurova s cílem rozšířit kapacitu odlehčovací služby na 19 lůžek.

rok 2008

Byl zaveden tísňový systém pro 4. patro objektu Šolínova (příspěvní Nadace Komerční banky Jistota). V budově Thákurova byl zřízen nový lůžkový výtah.

rok 2007

Proběhla rekonstrukce prostor v Šolínově ulici na novou společenskou místnost s knihovnou.

rok 2006

Byla zakoupena nová polohovací lůžka. Byly provedeny bezbariérové úpravy chodeb a rekonstrukce sklepa v objektu Thákurova. Byla vybudována rehabilitace s vodolécobou. Založili jsme odlehčovací službu

rok 2005

Došlo k rekonstrukci půdních prostor pro účely denního stacionáře v objektu Šolínova.

Průběžně
se nám
daří

Provázat všechny naše služby.

Doplňovat metodiku vztahující se k práci v domově se zvláštním režimem.

Zkvalitňovat individuální plánování.

Podporovat uživatele v právu na vlastní rozhodování o průběhu služby.

Zlepšovat spolupráci s rodinnými příslušníky, přáteli a blízkými našich uživatelů.

Využívat týmové a případové supervize pro pracovníky.

Zapojovat veřejnost do dění v Domově prostřednictvím kulturních akcí a prezentace Domova v médiích.

Zlepšovat návaznost na vnější veřejné služby prostřednictvím dobrovolnických aktivit.

Vedení organizace



Eva Kalhousová
ředitelka

Celkem máme

148

zaměstnanců



Alena Pakostová
zástupkyně ředitelky,
vedoucí sociálního oddělení



Iveta Crhová
zástupkyně ředitelky,
vedoucí sekretariátu



Ludmila Krupková
ekonomka



MUDr. Jitka Friedlová
praktická lékařka



Lenka Hodíková
vrchní sestra



Monika Kačerová
vedoucí
zdravotnického
úseku



Andrea Šmejkalová
vedoucí
zdravotnického
úseku



Jana Hušková
vedoucí
zdravotnického
úseku



Renata Šinágllová
vedoucí zdravotnického
úseku a domova
se zvláštním režimem



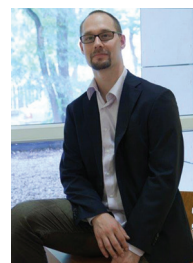
Michal Stavrev
vedoucí
oddělení
žádostí



Jan Skala
vedoucí
odlehčovací
služby



Jan Šmejkal
vedoucí
správy
budov

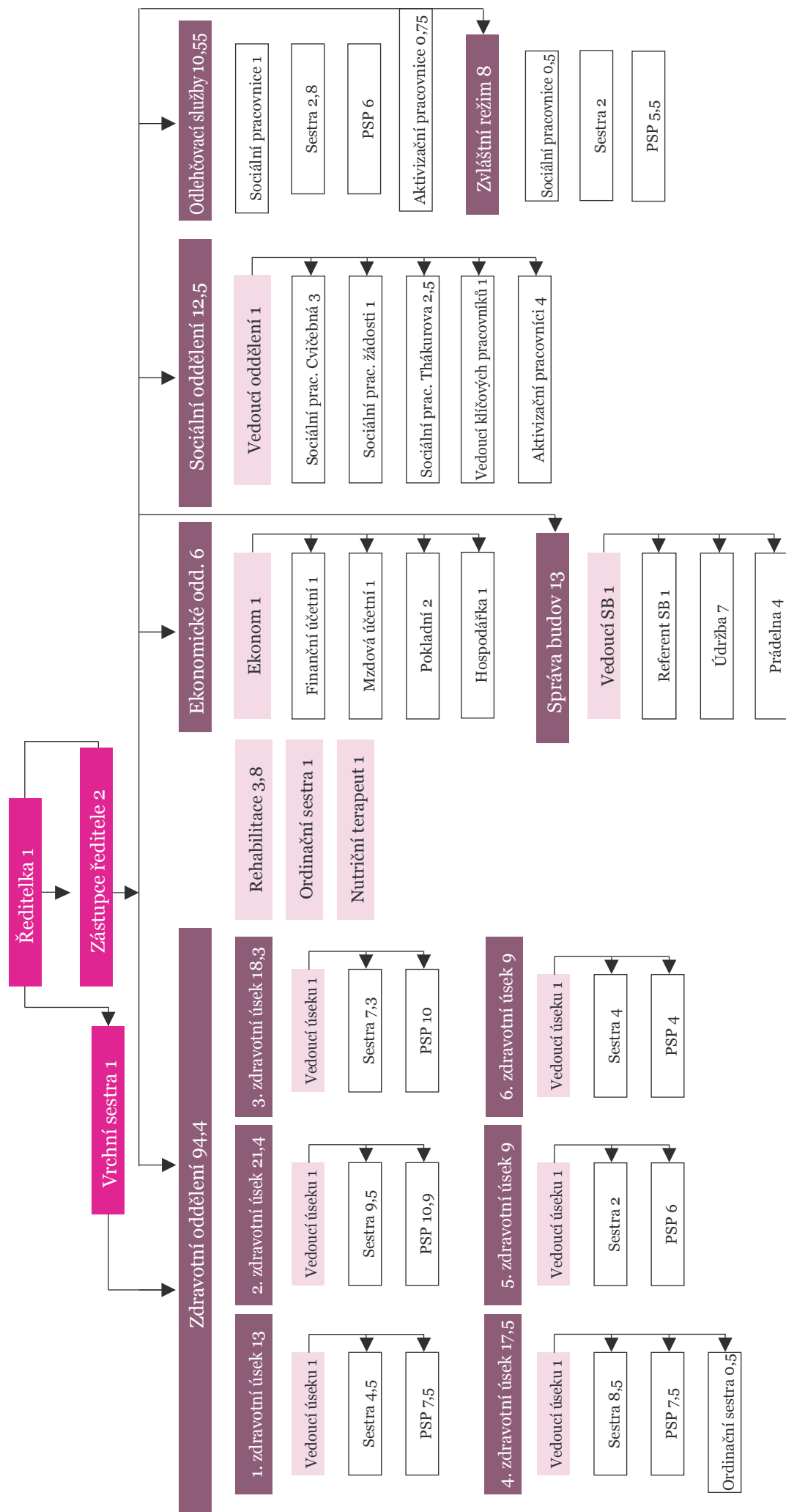


Jan Jebavý
vedoucí
IT
techniky



Petra Hůlková
zubní lékařka (vlevo)
a sestřička
Aneta Ungerová

Organizační struktura Domova pro seniory Elišky Purkyňové, Cvičebná 9, Praha 6



Pozn.: PSP = pracovník sociální péče = přímá péče

Pozn.: účinnost od 1.1.2015

Poskytované služby

V odlehčovací službě, v domově pro seniory a v domově se zvláštním režimem poskytujeme sociální, zdravotnické a doplňkové služby.

1. sociální služby

Ubytování (hradí uživatel), strava (hradí uživatel) a sociální služba (je poskytována ve výši příspěvku na péči, který je uživateli přiznán).

2. zdravotnické

Ošetrovatelská služba, rehabilitace, lékařská služba (vše hrazeno ze zdravotního pojištění uživatele, doplatky za léky hradí uživatel).

1. Sociální služby

Ubytování

Domov pro seniory

170 lůžek v budově Eliška ve Cvičebné (jednolůžkové, dvoulůžkové a čtyřlůžkové pokoje)

103 lůžka v budově Thákurova (jednolůžkové, dvoulůžkové a třílůžkové pokoje)

Domov se zvláštním režimem

19 lůžek v budově Thákurova (11 jednolůžkových a 4 dvoulůžkové pokoje s toaletou)

Odlehčovací služba

19 lůžek v budově Eliška (9 dvoulůžkových a 1 jednolůžkový pokoj). Pokoje jsou umístěny v přízemním podlaží, situované v buňce s malou předsíňkou a sociálním zařízením a možností vycházet na malou terásku a přilehlou zahradu.

Ubytování zahrnuje také topení, teplou a studenou vodu, odběr elektrického proudu dle standardního vybavení pokoje, úklid, praní a žehlení.

Strava

Dle předem oznámeného jídelníčku je zajištěna celodenní strava odpovídající věku, zásadám racionální výživy a potřebám dietního stravování:

- normální strava 3 x denně (1 mletá)
- diabetická strava 5 x denně

Uživatelům se sníženou soběstačností zajišťuje personál podávání jídla a pití ve formě částečné pomoci nebo plné asistence.

Nutriční terapeutka pravidelně sleduje a kontroluje hmotnost (popř. objem paže) u všech uživatelů. Společně s vedoucími zdravotnických úseků konzultují stav uživatelů, u kterých postupně dochází ke snižování hmotnosti, objevuje se nechutenství, je diagnostikováno onkologické onemocnění nebo mají poruchy polykání.

Náš Domov spolupracuje s lékařkou z nutriční ambulance v Ústřední vojenské nemocnici. Dle aktuálního stavu jednotlivých uživatelů lékařka navrhuje a předepisuje doplňkovou výživu určenou k popíjení během dne - Nutridrinky s různými příchutěmi.

Asistence při zvládnání běžných úkonů péče o vlastní osobu

- asistence při posazování a vstávání z lůžka
- asistence při oblékání a svlékání
- asistence při přemístění z lůžka do křesla nebo na vozík
- dopomoc při chůzi (s berlemi, chodítkem)
- převoz na vozíku
- doprovod po budově nebo při vycházce
- pomoc při prostorové orientaci
- polohování na lůžku
- dopomoc při běžných denních činnostech

Asistence při osobní hygieně nebo poskytnutí podmínek pro osobní hygienu

- dopomoc při ranní a večerní hygieně
- celková koupel s odstupňovanou formou pomoci dle soběstačnosti uživatele
- asistence při používání a výměně inkontinenčních pomůcek včetně ošetření pokožky
- základní péče o vlasy, vousy a nehty
- preventivní péče o kůži
- dopomoc při používání pojízdné toalety
- doprovod do koupelny nebo na toaletu

Zprostředkování kontaktu se společenským prostředím

- podpora a pomoc při využívání běžně dostupných služeb a informačních zdrojů
- pomoc při upevnění nebo obnovení kontaktu s rodinou a pomoc a podpora při dalších aktivitách podporujících sociální začleňování osob

Sociálně terapeutické činnosti

- socioterapeutické činnosti, jejichž poskytování vede k rozvoji nebo udržení osobních a sociálních schopností a dovedností podporujících sociální začleňování osob (např. kulturní vystoupení, přednáška, taneční)

Pomoc při (komunikaci vedoucí k) uplatňování práv, oprávněných zájmů a při obstarávání osobních záležitostí

- pomoc při jednání s úřady
- vyřizování připomínek a stížností
- pomoc při zajišťování pochůzek a nákupů

2. Zdravotnické služby

Ošetrovatelská služba

1. Ošetrovatelská péče
2. Sesterské výkony

Ošetrovatelská péče:

- podávání léků a očních kapek, mastí a gelů
- aplikace injekcí
- měření fyziologických funkcí
- péče o stomie a PEG
- péče o permanentní katetr
- péče o kůži, ošetřování opruzenin, kožních defektů a drobných poranění
- oční hygiena
- hygiena dutiny ústní
- péče o lůžko - úprava a stlaní lůžka, pravidelná výměna lůžkovin
- prevence vzniku proleženin - polohování na lůžku, používání polohovacích pomůcek, používání antidekubitní matrace s kompresorem, aplikace kožních ochranných, chladivých a osvěžujících krémů a gelů na místa ohrožená porušením kožního krytu
- sledování vyprazdňování

Sesterské výkony:

na základě indikace praktické lékařky DpSEP vykonávají všeobecné zdravotní sestry s registrací určené odborné činnosti. Lékařka vyplní poukaz ORP (ošetrovatelská a rehabilitační péče) a zadá konkrétní vybrané výkony účtované pojišťovně:

- podávání p.o. léků a očních kapek
- aplikace léčebné terapie - s.c. a i.m. injekce
- odběry biologického materiálu (krev, moč, sputum, výtěry)
- měření fyziologických funkcí - krevní tlak a puls
- zavádění a ošetřování permanentního katetru u ženy
- ošetřování stomie nebo PEG
- ošetření rány - dle lékaře specialisty
- přístrojová vyšetření - glykémie, glykemický profil, EKG

Lékařská služba

- praktická smluvní lékařka ordinuje 2 x týdně v objektu Cvičebná a 1x týdně v objektu Thákurova

Rehabilitace

- rehabilitaci vykonávají rehabilitační pracovníce a probíhá jako individuální nebo skupinové cvičení
- skupinové cvičení probíhá na určených místech Domova
- cílem je udržení a podpora hybnosti, posílení svalstva, protahování jednotlivých svalových skupin a nácvik správného dýchání
- individuálně rehabilitační pracovníce cvičí i s uživateli na lůžku, jejichž hybnost je snižena a touto cílenou aktivitou se snaží u jednotlivců udržet pohyblivost a soběstačnost v rámci lůžka
- rehabilitační pracovníce s těmito seniory cvičí vsede nebo vleže na lůžku a rozsah cvičení je individuální podle schopností a možností uživatele
- uživatelům, kteří tráví veškerý čas již pouze vleže, je poskytována rehabilitace v rámci péče ošetrovatelské
- na této péči se podílí i ostatní pracovníci - sestry i pracovníci sociální služby - seniory pravidelně polohují, pasivně procvičují končetiny, masírují léčebnými nebo osvěžujícími krémy bolestivé klouby a svaly

3. Doplnkové (fakultativní) služby

Duchovní služby

- možnost využívat duchovní služby na společných bohoslužbách či při návštěvě duchovního na pokoji

Aktivizační činnost

- volnočasové a zájmové aktivity,
- nácvik a upevnování motorických, psychických a sociálních schopností a dovedností (např. canisterapie, trénink paměti, hry a soutěže, reminiscence).

Kadeřnice, pedikúra



Lidé a služby v číslech

43

zdravotních
sester

10

sociálních
pracovníků

62

pracovníků
v sociálních
službách

5

aktivizačních
pracovníků

1

nutriční
sestra

odlehčovací
služba

19

lůžek

domov pro
seniory

273

lůžek

domov se
zvláštním režimem

19

lůžek

Odlehčovací služba

Cílem odlehčovací služby je poskytnutí krátkodobého pobytu pro seniory, kteří mají sníženou soběstačnost a o které je jinak pečováno v jejich přirozeném sociálním prostředí. Pobyt je poskytován s cílem zajištění bezpečného i příjemného trávení času v době nepřítomnosti jejich pečovateli.

Posláním služby je „odlehčit“ na přechodnou dobu osobám, které dlouhodobě pečují o seniora v domácím prostředí a potřebují pomoci například z důvodu rekonstrukce bytu, dovolené, hospitalizace apod. Posláním služby je také „podpora“ pečujících osob v jejich úsilí pečovat o seniora co nejdélejší možnou dobu v přirozeném domácím prostředí.

Služba je poskytována v budově Eliška v ulici Cvičebná na dobu nejdéle tři měsíců v jednom kalendářním roce.

Odlehčovací služba 2015

Odlehčovací služba je moderní oddělení pomáhající nejen seniorům, kteří potřebují krátkodý pobyt mimo svůj domov, ale i rodinám starajícím se o seniory ve společné domácnosti. V roce 2015 využili odlehčovací služby **103 uživatelé**.

Odlehčovací služba zajišťuje rychlé řešení pro rodiny, které se dostaly do tíživé rodinné situace a potřebují krátkodobě zajistit komplexní péči pro svého seniora, člena rodiny. Jedná se zejména o náhlé zhoršení zdravotního stavu, pomoc v zastoupení při absenci pečující osoby, pomoc při rekonstrukci bytu, dovolená pečovatele apod.

Pro kvalitnější trávení volného času je v objektu k dispozici zahrada s lavičkami. Jelikož jsou pokoje odlehčovací služby situované do přízemí budovy, mohou uživatelé využívat i přilehlou terasu s posezením nebo prostor na boční straně budovy vybavený zahradním nábytkem a slunečníky.

Domov pro všechny uživatele nabízí fakultativní, tj. nepovinné služby (kadeřník, pedikúra). Uživatelé a jejich rodiny mají také možnost zpříjemnit si čas v kavárně domova nebo využít služeb místní knihovny. Pro zpříjemnění pobytu lze vybavit pokoje vlastní či zapůjčenou TV a využít i místní připojení k internetu.

Cílová skupina:

Senioři se sníženou soběstačností, kteří dosáhli věku rozhodného pro přiznání starobního důchodu, o které je jinak pečováno v jejich přirozeném sociálním prostředí a kterým stávající péče nemůže být na dobu nepřekračující tři měsíce ze závažných důvodů poskytována.



Kolektiv zaměstanců se snaží, i za pomoci rodinných příslušníků, přistupovat individuálně ke každému uživateli a společně plánovat pobyt dle specifických potřeb a přání jednotlivých uživatelů.

Během roku 2015 jsme pokračovali v realizaci drobných úprav v interiéru a technického zázemí odlehčovací služby, pro větší komfort uživatelů a personálu při vzájemné spolupráci.

K příjemnému trávení volného času na odlehčovací službě je k dispozici aktivizační pracovník, který během pobytu vytváří individuální plán pro jednotlivé uživatele na základě jejich přání a nabízených aktivit pořádaných domovem. Ten je pak během pobytu realizován a uživatelé mají možnost účastnit se kulturních a společenských akcí domova.

Naším cílem je trvale vytvářet přátelské prostředí s kvalitními službami pro příjemný pobyt všech uživatelů a jejich rodin.

Domov pro seniory

Cílem služby je poskytnutí dlouhodobého pobytu pro seniory, kteří mají výrazně sníženou soběstačnost zejména z důvodu věku a mají potřebu pravidelné pomoci jiné fyzické osoby, přičemž tuto pomoc nelze zajistit prostřednictvím rodiny nebo terénní či ambulantní sociální služby.

Cílová skupina:

Senioři, kteří dosáhli věku rozhodného pro přiznání starobního důchodu a zároveň nemohou žít v přirozeném domácím prostředí ani za podpory blízkých osob, rodiny a jiných sociálních služeb, a to zejména z důvodů změn svého zdravotního stavu, sociální situace a úrovně soběstačnosti (snížená schopnost zajistit si osobní péči, používání veřejných míst a služeb, uplatňování práv a oprávněných zájmů apod.).

Domov pro seniory 2015

Rok 2015 představoval pro sociální službu domov pro seniory rok významných kroků k rozvoji a zkvalitnění sociálních služeb. Sociální práci vykonávali v Domově pro seniory v roce 2015 sociální pracovníci a pracovníci v sociálních službách.

Pracovníci Domova, dobrovolníci i studenti na stážích jednají v souladu s hlavními principy naší sociální služby - podpora uživatelů v uplatňování jejich práv a zákonných nároků a podněcování k otevřené komunikaci a vyjádření cílů, přání a představ o službě v rámci individuálního plánování. Většina z pracovníků v sociálních službách zastávala pod vedením koordinátora klíčových pracovníků funkce klíčových pracovníků - garantů individuálního plánování (vyškoleni kurzem Individuálního plánování).

Domov tradičně udržuje v zařízení příjemné prostředí, které se co nejvíce blíží skutečnému domovu. Zaměřujeme se na možnosti aktivního prožívání času a navazování kontaktů a přátelství během různorodých aktivizačních programů v Domově, kterých se mohou klienti dle své volby účastnit. Kolektiv zaměstnanců se snaží, i za pomoci rodinných příslušníků, přistupovat individuálně ke každému uživateli a společně plánovat pobyt dle jeho specifických potřeb a přání.

V průběhu roku 2015 byly sociální služby poskytovány kvalitně a profesionálně, zcela v souladu s platným zněním zákona o sociálních službách a dle požadovaných standardů. Bylo dodržováno poslání a cíle zařízení, kompetence a postupy ve standardních a mimořádných situacích a v praxi byl přístup ke každému uživateli individuální a partnerský. Velký důraz byl kladen na proces individuálního plánování.

V roce 2015 bylo podáno **358 žádostí**, k 31.12.2015 činil celkový počet žádostí o pobytovou službu **1138**.

16

Domov pro seniory Elišky Purkyňové - Výroční zpráva 2015

Počet
uživatelů
za rok 2015

67 mužů
198 žen



Průměrný věk
uživatelů

85,1

Domov se zvláštním režimem

Cílem služby je poskytnutí pobytu seniorům, kteří nemohou žít v přirozeném domácím prostředí ani za podpory blízkých osob, rodiny a jiných sociálních služeb, a to zejména z důvodů změn svého zdravotního stavu v důsledku stařecké demence, sociální situace a úrovně soběstačnosti.

Domov se zvláštním režimem 2015

Domov se zvláštním režimem je určen uživatelům s těžšími formami senilní demence.

Prostory využívané k poskytování služby Domov se zvláštním režimem jsou umístěny ve 4. poschodí (v půdní vestavbě) Domova pro seniory Elišky Purkyňové v Thákurově ulici v Dejvicích. Máme kapacitu 19 lůžek, proto pro vnitřní potřeby nepoužíváme název „domov se zvláštním režimem“, ale „oddělení se zvláštním režimem“.

Oddělení se zvláštním režimem poskytuje příjemné prostředí, které se co nejvíce blíží skutečnému domovu. Z celkem 15 pokojů jich je 11 jednolůžkových a 4 pokoje jsou dvoulůžkové. K dispozici je uživatelům také společenská místnost s knihovnou.

Zaměřujeme se na možnosti aktivního prožívání času a navazování kontaktů během různých aktivizačních programů, kterých se mohou uživatelé dle své volby účastnit.

Pracovníci domova se zvláštním režimem, dobrovolníci i studenti na stážích jednájí v souladu s hlavními principy naší sociální služby.

Podporují uživatele v uplatňování jejich práv a zákonných nároků a podněcují k otevřené komunikaci a vyjádření cílů, přání a představ o službě v rámci individuálního plánování.

V průběhu roku 2015 byly sociální služby poskytovány kvalitně a profesionálně, zcela v souladu s platným zněním zákona o sociálních službách a dle požadovaných standardů.

Bylo dodržováno poslání a cíle zařízení, kompetence a postupy ve standardních a mimořádných situacích a v praxi byl přístup ke každému uživateli individuální a partnerský. Velký důraz byl kladen na proces individuálního plánování.

Počet
uživatelů
za rok 2015

3 muži
16 žen

Průměrný věk
uživatelů

86,5





Ceník služeb

	Cvičebná ulice	Thákurova ulice
Pobytová služba odlehčovací		
<i>Ubytování</i>	180 Kč/den	
<i>Strava</i>		
běžná	135 Kč/den	
dietní	150 Kč/den	
Pobytová služba domov pro seniory		
<i>Ubytování</i>		
jednolůžkový pokoj	156 Kč/den	
jednolůžkový pokoj s WC		166 Kč/den
vícelůžkový pokoj	136 Kč/den	
vícelůžkový pokoj s WC		146 Kč/den
<i>Strava</i>		
běžná	135 Kč/den	135 Kč/den
dietní	150 Kč/den	150 Kč/den
Pobytová služba domov se zvláštním režimem (ceny odpovídají datu 31.12.2015)		
<i>Ubytování</i>		
jednolůžkový pokoj		166 Kč/den
vícelůžkový pokoj		146 Kč/den
<i>Strava</i>		
běžná		135 Kč/den
dietní		150 Kč/den
Ošetřovatelská služba je hrazena z pojišťovny uživatele. Doplatky za léky a zdravotnické pomůcky hradí uživatelé.		

Výsledky hospodaření 2015

Výnosy z hlavní činnosti (v tis. Kč)

Výnosy z prodeje služeb	57 637
Úroky	71
Zúčtování fondů	237
Jiné ostatní výnosy	107
Státní dotace	9 289
Neinvestiční příspěvek od zřizovatele MHMP	48 757
Celkem	116 098

Náklady k hlavní činnosti (v tis. Kč)

Spotřeba materiálu	4 909
Energie	4 578
Opravy a údržba	1 909
Cestovné	0
Náklady na reprezentaci	66
Ostatní služby	26 197
Mzdové náklady	47 186
Zákonné sociální pojištění	15 953
Zákonné sociální náklady	620
Jiné sociální pojištění	202
Ostatní daně a poplatky	5
Jiné ostatní náklady	385
Zmařená investice	0
Odpisy	11 720
Ostatní finanční náklady	13
Náklady z DDHM	2 355
Celkem	116 098
Výnosy z hlavní činnosti:	116 098
Náklady k hlavní činnosti:	116 098

Výsledek hospodaření hlavní činnosti: 0

Výnosy z hospodářské činnosti (v tis. Kč)

Výnosy z prodeje služeb	630
Úroky	0
Zúčtování fondů	0
Jiné ostatní výnosy	0
Příspěvky a dotace na provoz	0
Neinvestiční příspěvek od zřizovatele MHMP	0
Celkem	630

Náklady k hospodářské činnosti (v tis. Kč)

Spotřeba materiálu	20
Energie	0
Opravy a údržba	63
Cestovné	0
Náklady na reprezentaci	0
Ostatní služby	20
Mzdové náklady	0
Zákonné sociální pojištění	0
Zákonné sociální náklady	0
Jiné sociální náklady	0
Ostatní daně a poplatky	0
Jiné ostatní náklady	0
Smluvní pokuty a úroky z prodlení	0
Odpisy	451
Ostatní finanční náklady	0
Náklady z DDHM	0
Celkem	554
Výnosy z hospodářské činnosti:	630
Náklady k hospodářské činnosti:	554

Výsledek hospodaření hospodářské činnosti: 76

Zaměstnanci

Hodnocení práce

Sociální práci vykonávali v Domově pro seniory v roce 2015 sociální pracovníci, pracovníci v sociálních službách.

Práce sociálních pracovníků spočívala v:

- agendě nástupů a ukončování pobytů
- jednání se zájemci
- provádění sociálních šetření
- poradenství zájemcům a rodinám uživatelů
- podepisování smluv
- spolupráci s úřady státní správy a s opatrovníky
- pomoci při zajišťování osobních záležitostí a ochraně oprávněných zájmů a práv uživatelů
- koordinaci dobrovolníků a odborných praxí
- vyřizování pozůstalostí
- hlášení hospitalizací a vedení agendy ohledně PNP
- úzké spolupracují se zdravotním úsekem, pokladními a aktivizačními pracovníky.

Práce aktivizačních pracovníků spočívala v:

organizaci a realizování aktivizačních činností, společenských akcí, tréninkových aktivit, sociální terapie, výletů, soutěží a zábavných pořadů, které se v Domově pravidelně konají každý všední den.

Dalším momentem je průběžná týmová práce na standardech kvality sociálních služeb.

Pracovníci v sociálních službách zajišťovali v Domově především pečovatelskou službu – podporu a pomoc uživatelům s každodenními činnostmi – s hygienou, stravou, pohybem, používáním toalety, doprovodem na aktivity apod.

Většina z pracovníků v sociálních službách zastávala pod vedením koordinátora klíčových pracovníků funkce klíčových pracovníků - garantů individuálního plánování (vyškolení kurzem Individuálního plánování).

V Domově je instalován a do praxe uveden počítačový program **Sledování péče**, do kterého jsou zaznamenávány veškeré úkony poskytnuté v rámci sociální služby domov pro seniory a odlehčovací služby (sociální a pečovatelské úkony).

Vzdělávání pracovníků

Kurzy v rámci vzdělávání sociálních pracovníků a pracovníků v sociálních službách:

- Syndrom vyhoření v ošetrovatelské profesi I a II
- Individuální přístup při uspokojování základních a vyšších psychosociálních potřeb uživatelů sociálních služeb
- Alzheimerova demence - možnosti péče o lidi s Alzheimerovou demencí v ČR
- Sebeobrana v souvislosti s výkonem sociální služby
- Paliativní péče v souvislosti s výkonem sociální služby
- Emoční dovednosti v pomáhajících profesích
- Individuální přístup k uživatelům v rezidenčních zařízeních
- Role klíčového pracovníka v individuálním plánování v sociálních službách
- Průběh a úspěšné zvládnání adaptace seniora při nástupu do zařízení
- Základy efektivní komunikace v sociálních službách
- Po stopách psychiatrického ošetrovatelství
- Práce s klientem a zvláštnosti komunikace u lidí s demencí
- Úvod do problematiky praktických postupů při zvládnání problémových situací v péči
- Specifika komunikace se seniory
- Jednání s klientem s agresivním chováním
- Úvod do problematiky péče o klienty s inkontinencí
- Možnosti řešení a praktické postupy doprovázení v umírání, komunikace s rodinou klienta
- Jak pečovat o sebe sama - prevence syndromu vyhoření, Rady a inspirace pečujícími
- Relaxace - relaxační techniky a jejich praktické využití
- Cvičení paměti u seniorů a lidí s demencí
- Jak klienty odhadnout a správně přesvědčit
- Reminiscence - práce se vzpomínkami

Proběhlo
24 hodin metodické supervize
12 hodin týmové supervize.

Všichni pracovníci splnili
povinných 24 vzdělávacích hodin.

Podpora veřejnosti



Dotace a granty

V roce 2015 Domov obdržel dotaci od MHMP a dotaci od MPSV.

Věcné dary

V roce 2015 Domovu laskavě poskytli vánoční a jiné dárky paní Jolana Peterská, pan Luboš Procházka, Česká národní banka, paní Hana Václavíková, paní Zora Obručová a paní Hana Rohlenová.

Finanční dary

V roce 2015 Domovu laskavě poskytli finanční dary **Nadace Charty 77**, Nadace Život 90, paní Marta Hučínová, Ing. Michal Černý, Ing. Jan Prušák, pan Jan Vodrážka a paní Hedvika Hallmann - Švédová.

Dobrovolníci

V roce 2015 do Domova docházelo **16 dobrovolníků**. Srdečně jménem všech klientů děkujeme

Společně si povídali, hráli společenské hry, chodili na procházky nebo na aktivity v Domově, předčítali z knih a časopisů. Dobrovolníci jsou velkou oporou obyvatel a pracovních týmů. Přinášejí novou energii a pohled zvenčí.

Koordinátorkami dobrovolníků jsou sociální pracovnice **Veronika Malačová a Radka Malá**.

Vaše laskavost pro nás znamená mnoho.
Děkujeme Vám.



Na zahradě v Thákurově



Návštěva dětí z mateřské školy



Oslava 102. narozenin pana Hlaváče





Fotogalerie



Canisterapie
a návštěva dětí
z mateřské školy





Oslava narozenin



Fotogalerie



Pečení vánočky



Louskání ořechů



Muzikoterapie s panem Vrbou



Studentská kapela Do hlubin





Domov pro seniory Elišky Purkyňové - Výroční zpráva 2015
foto Ing. Jaroslav Kučera a archiv
design Jarka Jones - 2016
tisk Vydavatelství a tiskárna Kufir, Praha 5

