



VÝROČNÍ ZPRÁVA 2014

DOMOV PRO SENIORY ELIŠKY PURKYŇOVÉ





Domov pro seniory Elišky Purkyňové

PRAHA
PRAHA
PRAHA
PRAHA



OBSAH

Úvodní slovo paní ředitelky	5
O organizaci	6
Vedení organizace	8
Organizační struktura	9
Odlehčovací služba	10
Domov pro seniory	14
Domov se zvláštním režimem	18
Ceník služeb	22
Výsledky hospodaření	23
Zaměstnanci	24
Podpora veřejnosti	25
Fotografie	26

ÚVOD

Vážení přátelé, vážení čtenáři,

již znovu sedám k počítači s tím, abych napsala úvod k výroční zprávě našeho Domova pro seniory Elišky Purkyňové. Bilancuji uplynulý rok a jsem sama udivena, co všechno se stihlo udělat. Ale po řadě.

Poslankyně Národního shromáždění Eliška Purkyňová prosadila výstavbu tohoto sociálního zařízení a před 90. lety je slavnostně otevřela jako první svého druhu v Evropě. Toto výročí jsme si připomněli vydáním velmi pěkné knihy s názvem „Devadesátileté ohlédnutí“ a s podtitulem „od útulného domova osamělým ženám k domovu pro seniory Elišky Purkyňové“. Text této publikace sestavil Dušan Veselý, fotografiemi ze života v Domově opatřil Jaroslav Kučera. Kniha byla v září 2014 slavnostně pokřtěna, a to v obou budovách, za účasti našich obyvatel, zaměstnanců a vzácných hostů.

Křest naší pamětní publikace jsme v nové budově „Eliška“ spojili se slavnostním otevřením této budovy a přestřížením pásky u vstupu. Pásku stříhali společně významní političtí činitelé, bývalí i současní, kteří se v průběhu přípravy záměru, výstavby či uvedení objektu do provozu o novou budovu pro seniory zasloužili. Ukázalo se, že sociální tematika spojuje politické strany rozličných názorů; a z toho jsme měli všichni zúčastnění radost.

Díky našemu zřizovateli hlavnímu městu Praha jsme měli možnost naše objekty vylepšit, zpříjemnit život našim klientům a zjednodušit práci zaměstnancům. V budově „Eliška“ ve Cvičebné ulici jsme zprovoznili chybějící prádelnu, zřídili náhradní zdroj elektrického proudu pro případ jeho dlouhodobého výpadku, v kuchyni instalovali při výstavbě opominutou a hygieniky požadovanou myčku černého nádobí, což si současně vyžádalo i posílení vzduchotechniky a výměnu rozvaděče.

V budovách v Thákurově ulici jsme pokročili s opravou fasády, a to tentokrát uliční části, takže k dokončení pro rok 2015 již zbývá pouze odizolování suterénu a na to navazující obklad soklu. V roce 2014 jsme rovněž stihli instalovat v chodbách všech tří budov v Thákurově ulici strukturovanou kabeláž s novými servery, takže dostat internet na jednotlivé pokoje je v případě potřeby snadné. Tato úprava výrazně zpříjemňuje pobyt stále zvyšujícímu počtu klientů s počítačovou gramotností.

A co bychom rádi vylepšili, nejlépe ještě v roce 2015? Především bychom chtěli nadále přizpůsobovat budovu „Eliška“ ve Cvičebné ulici potřebám Domova pro seniory. Jedná se o zahradu, která svým architektonickým vytvarováním do kopců a s písčítými měkkými cestičkami není pro imobilní klienty použitelná.



Dále bychom chtěli dokončit a zprovoznit elektronický tísňový systém, který od zahájení provozu v novém objektu značně postrádáme. Ve spolupráci s Odborem dopravy Městské části Praha 6 je nezbytné řešit parkování u objektu a jeho dopravní dostupnost, neboť nejen naši klienti, ale i jejich návštěvníci nejsou často plně mobilní.

Z důvodu špatné dostupnosti jsme museli zrušit denní stacionář, službu, která byla v budově Šolínova velmi vyhledávána. Věřím, že ji časem budeme moci opět nabídnout. V objektu Thákurova jsme zřídili novou službu domov se zvláštním režimem, určenou pro klienty s těžšími formami demence.

V Domově v Thákurově ulici se chceme pustit do rekonstrukce dnes již nevyhovujících koupelen. Zde se jedná o výměnu zanešených zdravotnístalačních rozvodů, výměnu zastaralých a často rozbitých zařízovacích předmětů a posílení dnes již nevyhovující vzduchotechniky.

Ve světle výše uvedeného je zřejmé, že je za námi mnoho práce a mnoho nás ještě čeká. Jsem velmi ráda, že zřizovatel našeho Domova pro seniory Elišky Purkyňové zná naše problémy a našim požadavkům vychází vstříc. Za to jim patří můj vřelý dík. Můj dík patří i těm, kteří si to za svoji nelehkou náročnou práci zaslouží nejvíce – zaměstnancům. Ti zajišťují to nejdůležitější, a to je to, proč byl Domov pro seniory zřízen: dokonalou, obětavou a neustálou péčí o klienty – seniory, aby se u nás cítili opravdu jako doma. Těší mě, že jim v tom mohu být nápomocna.

Eva Kalhousová

O ORGANIZACI

Domov pro seniory Elišky Purkyňové (DpsEP) byl zřízen **hl. m. Praha** na základě přílohy č. 1 k usnesení č. 11/53 ze dne 29.11.2007, s účinností od 1.12.2007.

Domov pro seniory Elišky Purkyňové je **příspěvková organizace**, jejímž hlavním předmětem činnosti je poskytování pobytové sociální služby dle zákona o sociálních službách, a to především pro pražské občany, kteří dosáhli věku rozhodného pro přiznání starobního důchodu a kteří pro trvalé změny zdravotního stavu potřebují komplexní péči, jež jim nemůže být zajištěna členy rodiny ani pečovatelskou službou nebo jinými službami sociální péče a dále občany, kteří toto umístění potřebují z jiných vážných důvodů.

Domov pro seniory poskytuje službu **pobytovou, odlehčovací a domov se zvláštním režimem** ve dvou objektech v Praze 6 v ulici Thákurova 10 a v ulici Cvičebná 9. **Statutárním orgánem je ředitelka**, kterou jmenuje a odvolává Rada hlavního města Prahy.

Zakladatelkou zařízení byla pokroková poslankyně Národního shromáždění **Eliška Purkyňová**, iniciátorka vzniku sociálního zařízení pro osamělé ženy ve výslužbě, tzv. Útulný domov osamělým ženám, který byl slavnostně otevřen 28.9.1924 v prostorách objektu v Šolínově ulici.

V průběhu let se charakter služeb poskytovaných v objektu měnil dle potřeby. V době II. světové války sloužil jako lazaret, v letech 1951 - 1992 jako Domov důchodců při ústředním bytovém družstvu v Praze 6 v Bolzanově ulici. V roce 1992 se stal Domovem důchodců Praha 6 a k 1.12.2007 byl přejmenován na stávající Domov pro seniory Elišky Purkyňové.

V roce 2013 se zkvalitnila péče o uživatele služby díky přestěhování z objektu Šolínova do nově postaveného objektu Eliška v Břevnově. Proběhla zde inspekce poskytování sociálních služeb s velmi dobrým výsledkem.

V roce 2014 byly sociální služby poskytovány kvalitně a profesionálně, zcela v souladu s platným zněním zákona o sociálních službách a dle požadovaných standardů. Bylo dodržováno poslání a cíle zařízení, kompetence a postupy ve standardních a mimořádných situacích a v praxi byl přístup ke každému uživateli individuální a partnerský. Z provozních důvodů byl zrušen denní stacionář v objektu Eliška a registrovaná nová služba domov se zvláštním režimem v objektu Thákurova.

POSÍLÁNÍ ORGANIZACE

Domov pro seniory Elišky Purkyňové v Praze 6 poskytuje kvalitní a individuálně zaměřené sociální služby především pražským seniorům, kteří mají zejména z důvodu věku sníženou soběstačnost a nezbytně potřebují pravidelnou podporu jiné osoby. Domov dbá na udržování přirozených sociálních vazeb, respektuje svébytný charakter každého člověka a jeho důstojnost.

REGISTRACE SOCIÁLNÍCH SLUŽEB

denní stacionář 8424691, počet míst 20, ukončen k 30.6.2014
odlehčovací služba 5674949, počet lůžek 19
domov pro seniory 2318143, počet lůžek 273
domov se zvláštním režimem 1563654, počet lůžek 19

SÍDLO VEDENÍ ORGANIZACE

Cvičebná 2447/9, 169 00 Praha 6 - Břevnov
Tel.: 224 311 364 (ústředna)
E-mail: info@dsepurkynove.cz
http://www.dsepurkynove.cz
IČ: 70875316
Bankovní účet: PPF Praha, 2001300039/6000;
variabilní symbol pro dárcce 914

STÁLÉ CÍLE ORGANIZACE

- bezpečné domácí prostředí v celém Domově,
- individualizace služeb, respekt práva uživatelů na rozhodnutí o plánu a průběhu služby, možnosti vyjadřovat své potřeby a stížnosti,
- osobnostní rozvoj uživatele prostřednictvím aktivního prožívání volného času v rámci individuálních a skupinových činností,
- podpora rodinných a blízkých vztahů uživatelů,
- udržení maximální soběstačnosti uživatele,
- respekt citového života uživatelů,
- kvalitní zaměstnanecká politika – kvalifikace, motivace spokojenost pracovníků v přímé péči,
- týmová spolupráce pracovníků zařízení – vymezení kompetencí a zajištění zpětné vazby,
- zvýšení kvality poskytované služby prostřednictvím zlepšení technického stavu vybavení Domova.

ČEHO JSME V ROCE 2014 DOSÁHLI

Podařilo se nám

- provázet služby Domova (odlehčovací služba, domov pro seniory, domov se zvláštním režimem)
- zaměřit se na doplnění a kompletaci metodiky vztahující se k práci v domově se zvláštním režimem
- pokračovat v procesu podpory a zkvalitnění individuálního plánování
- podporovat uživatele v právu na vlastní rozhodování o průběhu služby prostřednictvím informace o procesu individuálního plánování
- zkvalitnit spolupráci s rodinnými příslušníky, přáteli a blízkými našich uživatelů
- posílit týmové a případové supervize pro pracovníky
- zapojit veřejnost na dění v našem Domově prostřednictvím kulturních akcí a prezentace Domova v médiích
- zkvalitnit návaznost na vnější veřejné služby prostřednictvím dobrovolnických aktivit.

Z TECHNICKÉ OBLASTI

Budova Cvičebná

- přestavba suterénu na prádelnu s vybavením dvou průmyslových praček, sušičky a mandlu
- montáž dvou klimatizačních jednotek v technických místnostech s vysokou koncentrací strojů produkujících teplo
- vybavení všech koupelen a toalet objektu (celkem 131 místností) zrcadly, policemi a háčky na ručníky
- instalace kolejnic pro závěsy mezi lůžka ve dvou a čtyřlůžkových pokojích
- nákup motorgenerátoru (120kVA) - záložního zdroje elektrické energie pro případ přerušení dodávky elektrické energie a následné zapojení do stávající silnoproudé instalace a její úprava
- nákup myčky černého nádobí do velkokapacitní kuchyně včetně nutného rozšíření vzduchotechniky, navýšení kapacity elektrické energie, úprava vody a kanalizace
- instalace kamerového systému a elektrické zabezpečovací signalizace – vnější perimetr budovy
- montáž vjezdové brány na parkoviště ovládané z recepce budovy
- montáž bezpečnostních folií na sklo v rámci 1. podzemního podlaží budovy
- montáž horizontálních a vertikálních žaluzií v rámci celé budovy
- vybudování zázemí vrátnice pomocí přestavitelných příček.

Budova Thákurova

- instalace rozvodů strukturované kabeláže v rámci celého objektu Thákurova 8, 10, 12.
- oprava uliční fasády, oprava balkonů uliční fasády, výměna parapetů, okapů a dalších kovových prvků
- nákup motorgenerátoru (120kVA) - záložního zdroje elektrické energie pro případ přerušení dodávky elektrické energie a následné zapojení do stávající silnoproudé instalace a její úprava
- oprava podlah a pokládka nového linolea ve vstupu do budovy a vstupního foyer budovy č.10
- rekonstrukce místností pro vytvoření nových sesteren pro každé patro objektu
- výmalba a výměna PVC ve vybraných prostorách přízemí budov.

VÝZNAMNÉ INOVACE ZA POSLEDNÍ DESETILETÍ

• rok 2013

Proběhlo stěhování z objektu Šolínova do nového objektu Eliška. V objektu Thákurova započala stavba prádelny a ordinace stomatologa. Bylo dokončeno zavedení systému generálního klíče, rekonstrukce nouzového osvětlení, v aktivizačním oddělení byl vyměněn audiosystém a byla zvýšena bezbariérovost zahrady zpevněním cestičky.

• rok 2012

Započala 2. etapa zateplení dvorní části fasády objektu Thákurova. Opravy topných systémů v objektu Šolínova.

• rok 2011

1. etapa zateplení dvorní části fasády objektu Thákurova.

• rok 2010

Zahájení výstavby nového Domova Eliška. Dokončení podkrovní vestavby v ulici Thákurova a otevření nové odlehčovací služby. Rozšíření kapacity denního stacionáře.

• rok 2009

Zahájení podkrovní vestavby v objektu Thákurova s cílem rozšířit kapacitu odlehčovací služby na 19 lůžek.

• rok 2008

Tísňový systém pro 4. patro objekt Šolínova (příspěvní Nadace Komerční banky Jistota). Nový lůžkový výtah Thákurova.

• rok 2007

Rekonstrukce prostor v Šolínově ulici na novou společenskou místnost s knihovnou.

• rok 2006

Nová polohovací lůžka. Bezbariérové úpravy chodeb a rekonstrukce sklepa v objektu Thákurova. Vybudování rehabilitace s oddělení s vodoléčbou. Založení odlehčovací služby.

• rok 2004

Rekonstrukce půdních prostor pro účely denního stacionáře v objektu Šolínova.

• rok 2003

Instalace plošin pro bezbariérový vstup do objektů Šolínova a Thákurova.

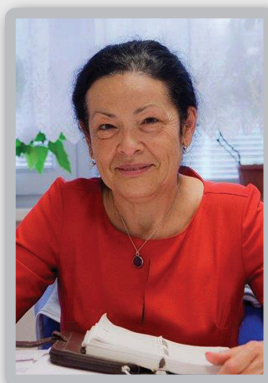
VEDENÍ ORGANIZACE V ROCE 2014



Iveta Crhová
zástupkyně ředitelky,
vedoucí sekretariátu



Alena Štěpánková
zástupkyně ředitelky,
vedoucí sociálního
oddělení



Eva Kalhousová
ředitelka



Lenka Hodíková
vrchní sestra



Monika Kačerová
vedoucí zdravotnického
úseku



Andrea Šmejkalová
vedoucí zdravotnického
úseku



Jana Hušková
vedoucí zdravotnického
úseku



Hana Balátová
vedoucí zdravotnického
úseku



Michal Stavrev
vedoucí oddělení
žádostí



Klára Linhartová
vedoucí odlehčovací
služby



Renata Šináglová
vedoucí domova se
zvláštním režimem

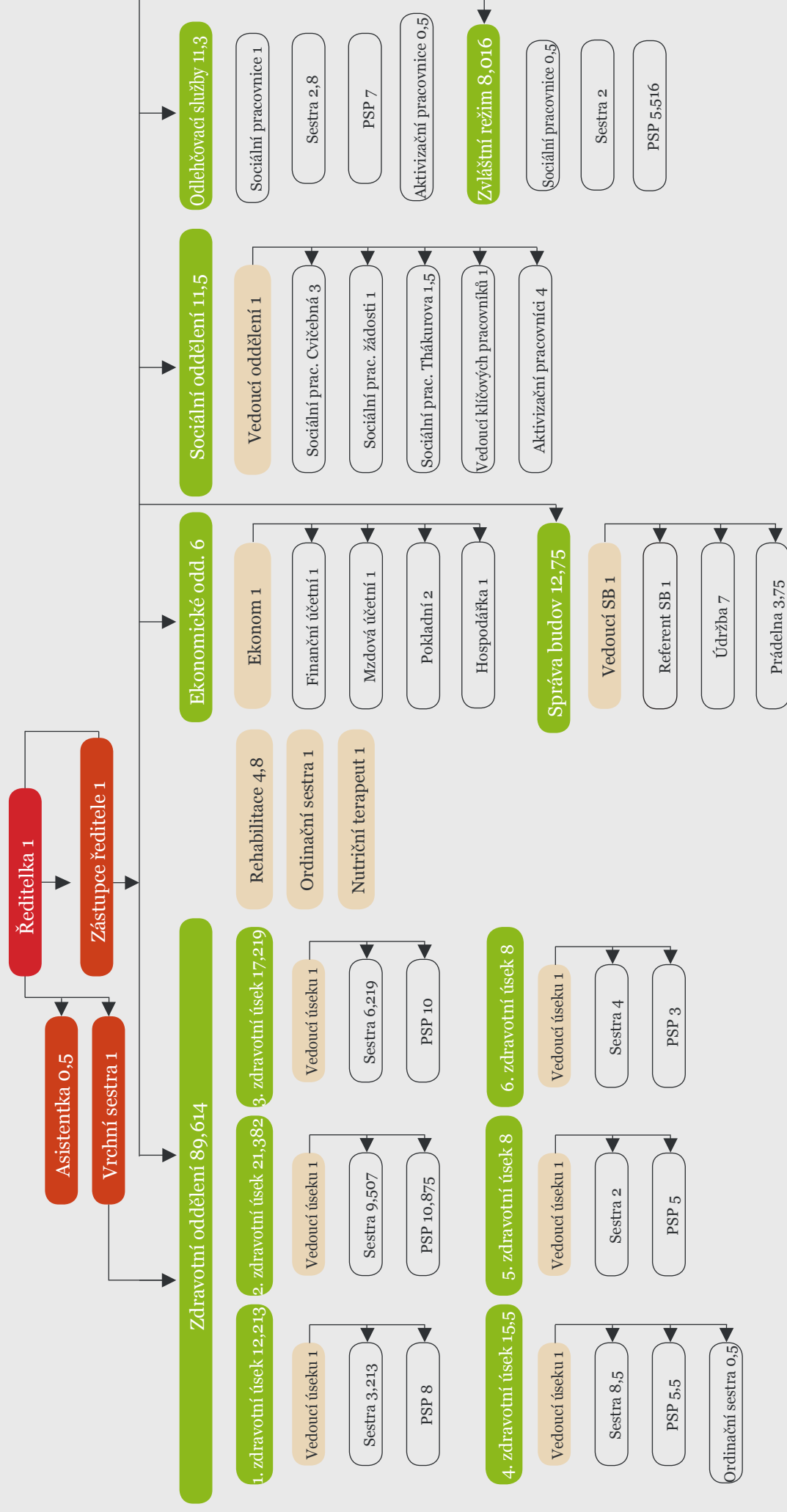


Jan Šmejkal
vedoucí správy budov



Jan Jebavý
vedoucí IT techniky

ORGANIZAČNÍ STRUKTURA DOMOVA PRO SENIORY ELIŠKY PURKYŇOVÉ, CVIČEBNÁ 9, PRAHA 6



Pozn.: PSP = pracovník sociální péče = přímá péče

Pozn.: účinnost od 1.10.2014

ODLEHČOVACÍ SLUŽBA

Cílem odlehčovací služby je poskytnutí krátkodobého pobytu pro seniory, kteří mají sníženou soběstačnost a o které je jinak pečováno v jejich přirozeném sociálním prostředí. Pobyt je poskytován s cílem zajištění bezpečného i příjemného trávení času v době nepřítomnosti jeho pečovatele.

Posláním služby je „odlehčit“ na přechodnou dobu osobám, které dlouhodobě pečují o seniora v domácím prostředí a potřebují pomoci například z důvodu rekonstrukce bytu, dovolené, hospitalizace apod. Posláním služby je také „podpora“ pečujících osob v jejich úsilí pečovat o seniora co nejdelší možnou dobu v přirozeném domácím prostředí.

Je možné ji poskytnout na dobu nejdéle tří měsíců v jednom kalendářním roce. Je poskytována v budově v ulici Cvičebná. Smyslem služby je zajištění bezpečného i příjemného trávení času v době nepřítomnosti pečujících osob.

Cílová skupina:

Seniři se sníženou soběstačností, kteří dosáhli věku rozhodného pro přiznání starobního důchodu, o které je jinak pečováno v jejich přirozeném sociálním prostředí a kterým stávající péče nemůže být na dobu nepřekračující tři měsíce ze závažných důvodů poskytována.

Odlehčovací sociální služba poskytuje:

Ubytování

(hradí uživatel)

19 lůžek v budově Eliška (9 dvoulůžkových a 1 jednolůžkový pokoj). Pokoje jsou umístěny v přízemním podlaží, situované v buňce s malou předsíňkou a sociálním zařízením a možností vycházet na malou terásku a přilehlou zahradu. Ubytování zahrnuje také topení, teplou a studenou vodu, odběr elektrického proudu dle standardního vybavení pokoje, úklid, praní a žehlení.

Stravování

(hradí uživatel)

Dle předem zveřejněného jídelníčku je zajištěna celodenní strava odpovídající věku, zásadám racionální výživy a potřebám dietního stravování – poskytovatel služby je schopen zajistit stravu diabetickou, žlučníkovou, diabeticko-žlučníkovou, šetrící, dle potřeb uživatele i stravu mletou.

Úkony péče

(hradí uživatel)

Maximální výše úhrady za poskytování odlehčovacích služeb činí 130 Kč za hodinu, podle skutečně spotřebovaného času nezbytného k zajištění úkonů. Pokud poskytování těchto úkonů, včetně času nezbytného k jejich zajištění, netrvá celou hodinu, výše úhrady se poměrně krátí.

Ošetrovatelská péče

Sesterské výkony:

na základě indikace praktického lékaře, u kterého je uživatel odlehčovací služby registrován, vykonávají všeobecné zdravotní sestry s registrací určené odborné činnosti. Lékař vyplní poukaz ORP (ošetrovatelská a rehabilitační péče) a zadá konkrétní vybrané výkony účtované pojišťovně:

- podávání p.o. léků a očních kapek
- aplikace léčebné terapie - s.c. a i.m. injekce
- odběry biologického materiálu (krev, moč, sputum, výtěry)
- měření fyziologických funkcí - krevní tlak a puls
- zavádění a ošetřování permanentního katetru u ženy
- ošetřování stomie nebo PEG
- ošetření rány - dle lékaře specialisty
- přístrojová vyšetření - glykémie, glykemický profil, EKG

Fakultativní činnosti

Sociálně terapeutické činnosti

- socioterapeutické činnosti, jejichž poskytování vede k rozvoji nebo udržení osobních a sociálních schopností a dovedností podporujících sociální začleňování osob (např. kulturní vystoupení, přednáška, taneční),
- pomoc při (komunikaci vedoucí k) uplatňování práv, oprávněných zájmů a při obstarávání osobních záležitostí.

Duchovní služby

- možnost využívat duchovní služby na společných bohoslužbách či při návštěvě duchovního na pokoji

Aktivizační činnost

- volnočasové a zájmové aktivity,
- nácvik a upevnování motorických, psychických a sociálních schopností a dovedností (např. canisterapie, trénink paměti, hry a soutěže, reminiscence).

Kadeřnice, pedikúra

ZPRÁVA O ODLEHČOVACÍ SLUŽBĚ ZA ROK 2014

Odlehčovací služba je moderní oddělení pomáhající nejen seniorům, kteří potřebují krátkodý pobyt mimo svůj domov, ale i rodinám starajícím se o seniory ve společné domácnosti.

Začátkem roku 2014 došlo k přestěhování odlehčovací služby z ulice Thákurova do nové budovy na Břevnově v ulici Cvičebná. Nové prostory nyní umožňují snazší a bezbarierový přístup pro uživatele a jejich rodiny. Pro kvalitnější trávení volného času je zde k dispozici zahrada s lavičkami, v jejímž zákoutí se momentálně modernizuje koutek pro posezení se zahradním nábytkem.

Domov pro všechny uživatele nabízí fakultativní tj. nepovinné služby (kadeřník, pedikúra) a taktéž je zde možnost posedět a zakoupit občerstvení v kavárně domova nebo využít služeb místní knihovny.

Kolektiv zaměstanců se snaží, i za pomoci rodinných příslušníků, přistupovat individuálně ke každému uživateli a společně plánovat pobyt dle specifických potřeb a přání jednotlivých uživatelů.

K příjemnému trávení volného času na odlehčovací službě je k dispozici aktivizační pracovník, který se snaží během pobytu vytvářet individuální plán pro jednotlivé uživatele na základě jejich přání a nabízených aktivit pořádaných domovem.

Naším cílem je trvale vytvářet přátelské prostředí s kvalitními službami pro příjemný pobyt všech uživatelů a jejich rodin.



Statistika za rok 2014

Počet žadatelů k 31.12.2014:	185 osob
V roce 2014 bylo přijato:	112 osob
V roce 2014 ukončilo službu:	109 osob
Průměrný věk uživatelů:	87 let
Počet uživatelů k 31.12.2014:	15 osob
z toho žen:	9
z toho mužů:	6



DOMOV PRO SENIORY

Cílem služby je poskytnutí dlouhodobého pobytu pro seniory, kteří mají výrazně sníženou soběstačnost zejména z důvodu věku a mají potřebu pravidelné pomoci jiné fyzické osoby, přičemž tuto pomoc nelze zajistit prostřednictvím rodiny nebo terénní či ambulantní sociální služby.

Cílová skupina:

Senioři, kteří dosáhli věku rozhodného pro přiznání starobního důchodu a zároveň nemohou žít v přirozeném domácím prostředí ani za podpory blízkých osob, rodiny a jiných sociálních služeb, a to zejména z důvodů změn svého zdravotního stavu, sociální situace a úrovně soběstačnosti (snížená schopnost zajistit si osobní péči, používání veřejných míst a služeb, uplatňování práv a oprávněných zájmů apod.).

Služby poskytované v domově pro seniory:**1. sociální**

Ubytování (hradí uživatel)

Strava (hradí uživatel)

Sociální služba (je poskytována ve výši příspěvku na péči, který je uživateli přiznán)

2. zdravotnické

Ošetřovatelská služba (hrazena ze zdravotního pojištění uživatele)

Rehabilitace (hrazena ze zdravotního pojištění uživatele)

Lékařská služba (hrazena ze zdravotního pojištění uživatele, registrační poplatky a doplatky za léky hradí uživatel)

1. Sociální služby**Ubytování**

170 lůžek v budově Eliška ve Cvičebné (jednolůžkové, dvoulůžkové a čtyřlůžkové pokoje)

103 lůžka v budově Thákurova (jednolůžkové, dvoulůžkové a třílůžkové pokoje)

V ceně ubytování je zahrnut úklid, praní, opravy ložního prádla, žehlení.

Strava

Dle předem oznámeného jídelníčku je zajištěna celodenní strava odpovídající věku, zásadám racionální výživy a potřebám dietního stravování:

- normální strava 3 x denně (i mletá)
- dietní strava 5 x denně

Uživatelům se sníženou soběstačností zajišťuje personál podávání jídla a pití ve formě částečné dopomoci nebo plné asistence.

Nutriční terapeutka pravidelně sleduje a kontroluje hmotnost (popř. objem paže) u všech uživatelů. Společně s vedoucími zdravotnických úseků konzultují stav uživatelů, u kterých postupně dochází ke snižování hmotnosti, objevuje se nechutenství, je diagnostikováno onkologické onemocnění nebo mají poruchy polykání. Náš Domov spolupracuje s lékařkou z nutriční ambulance ve Vojenské nemocnici. Dle aktuálního stavu jednotlivých uživatelů lékařka navrhuje a předepisuje doplňkovou výživu určenou k popíjení během dne - Nutridrinky s různými příchutěmi.

Asistence při zvládnání běžných úkonů péče o vlastní osobu

- asistence při posazování a vstávání z lůžka
- asistence při oblékání a svlékání
- asistence při přemístění z lůžka do křesla nebo na vozík
- dopomoc při chůzi (s berlemi, chodítkem)
- převoz na vozíku
- doprovod po budově nebo při vycházce
- pomoc při prostorové orientaci
- polohování na lůžku
- dopomoc při běžných denních činnostech

Asistence při osobní hygieně nebo poskytnutí podmínek pro osobní hygienu

- dopomoc při ranní a večerní hygieně
- celková koupel s odstupňovanou formou pomoci dle soběstačnosti uživatele
- asistence při používání a výměně inkontinenčních pomůcek včetně ošetření pokožky
- základní péče o vlasy, vousy a nehty
- preventivní péče o kůži
- dopomoc při používání pojízdné toalety
- doprovod do koupelny nebo na toaletu

Zprostředkování kontaktu se společenským prostředím

- podpora a pomoc při využívání běžně dostupných služeb a informačních zdrojů
- pomoc při upevnění nebo obnovení kontaktu s rodinou a pomoc a podpora při dalších aktivitách podporujících sociální začleňování osob

Sociálně terapeutické činnosti

- socioterapeutické činnosti, jejichž poskytování vede k rozvoji nebo udržení osobních a sociálních schopností a dovedností podporujících sociální začleňování osob (např. kulturní vystoupení, přednáška, taneční)

Duchovní služby

- možnost využívat duchovní služby na společných bohoslužbách či při návštěvě duchovního na pokoji

Pomoc při (komunikaci vedoucí k) uplatňování práv, oprávněných zájmů a při obstarávání osobních záležitostí

2. Zdravotnické služby

Ošetrovatelská služba

1. Ošetrovatelská péče
2. Sesterské výkony

Ošetrovatelská péče:

- podávání léků a očních kapek, mastí a gelů
- aplikace injekcí
- měření fyziologických funkcí
- péče o stomie a PEG
- péče o permanentní katetr
- péče o kůži, ošetřování opruzenin, kožních defektů a drobných poranění
- oční hygiena
- hygiena dutiny ústní
- péče o lůžko - úprava a stlaní lůžka, pravidelná výměna lůžkovin
- prevence vzniku proleženin - polohování na lůžku, používání polohovacích pomůcek, používání antidekubitní matrace s kompresorem, aplikace kožních ochranných, chladivých a osvěžujících krémů a gelů na místa ohrožená porušením kožního krytu
- sledování vyprazdňování

Sesterské výkony:

na základě indikace praktické lékařky DpSEP vykonávají všeobecné zdravotní sestry s registrací určené odborné činnosti. Lékařka vyplní poukaz ORP (ošetrovatelská a rehabilitační péče) a zadá konkrétní vybrané výkony účtované pojišťovně:

- podávání p.o. léků a očních kapek
- aplikace léčebné terapie - s.c. a i.m. injekce
- odběry biologického materiálu (krev, moč, sputum, výtěry)
- měření fyziologických funkcí - krevní tlak a puls
- zavádění a ošetřování permanentního katetru u ženy
- ošetřování stomie nebo PEG
- ošetření rány - dle lékaře specialisty
- přístrojová vyšetření - glykémie, glykemický profil, EKG

Lékařská služba

- praktická smluvní lékařka ordinuje 2 x týdně v objektu Cvičebná a 1x týdně v objektu Thákurova

Rehabilitace

- rehabilitaci vykonávají rehabilitační pracovníce
- rehabilitace probíhá ve formě individuálního nebo skupinového cvičení
- skupinová cvičení probíhají na určených místech Domova
- cílem je udržení a podpora hybnosti, posílení svalstva, protahování jednotlivých svalových skupin a nácvik správného dýchání
- individuálně rehabilitační pracovníce cvičí i s uživateli na lůžku, jejichž hybnost je snížena a touto cílenou aktivitou se snaží u jednotlivců udržet pohyblivost a soběstačnost v rámci lůžka
- rehabilitační pracovníce s těmito seniory cvičí vsedě nebo vleže na lůžku a rozsah cvičení je individuální podle schopností a možností uživatele
- uživatelům, kteří tráví veškerý čas již pouze vleže, je poskytována rehabilitace v rámci péče ošetrovatelské na této péči se podílí i ostatní pracovníci - sestry i pracovníci sociální služby - seniory pravidelně polohují, pasivně procvičují končetiny, masírují léčebnými nebo osvěžujícími krémy bolestivé klouby a svaly

ZPRÁVA O DOMOVĚ PRO SENIORY ZA ROK 2014

Rok 2014 představoval pro sociální službu domov pro seniory rok významných kroků k rozvoji a zkvalitnění sociálních služeb.

Byla registrována nová služba **domov se zvláštním režimem** v objektu Thákurova s kapacitou 19 lůžek, která je určena klientům s těžšími formami senilní demence. Služba **denní stacionář** byla zrušena z důvodu nízkého naplnění kapacity. Toto rozhodnutí vzniklo na základě obtížné dopravní dostupnosti objektu Eliška. **Odlehčovací služba** se přestěhovala do nových prostor v objektu Eliška.

Pracovníci Domova, dobrovolníci i studenti na stážích jednají v souladu s hlavními principy naší sociální služby - podpora uživatelů v uplatňování jejich práv a zákonných nároků a podněcování k otevřené komunikaci a vyjádření cílů, přání a představ o službě v rámci individuálního plánování.

Domov tradičně udržuje v zařízení příjemné prostředí, které se co nejvíce blíží skutečnému domovu. Zaměřujeme se na možnosti aktivního prožívání času a navazování kontaktů a přátelství během různorodých aktivizačních programů v Domově, kterých se mohou klienti dle své volby účastnit.

V průběhu roku 2014 byly sociální služby poskytovány kvalitně a profesionálně, zcela v souladu s platným zněním zákona o sociálních službách a dle požadovaných standardů.

Bylo dodržováno poslání a cíle zařízení, kompetence a postupy ve standardních a mimořádných situacích a v praxi byl přístup ke každému uživateli individuální a partnerský. Velký důraz byl kladen na proces individuálního plánování.

V roce 2014 byly podány **284 žádosti**, k 31.12.2014 činil celkový počet žádostí o pobytovou službu **1011**.

Statistika za rok 2014

Počet uživatelů k 31.12.2013:	272 osob
V roce 2014 bylo přijato:	117 osob
V roce 2014 ukončilo/zemřelo:	127 osob
Průměrný věk uživatelů:	84,6 let
Počet uživatelů k 31.12.2014:	262 osoby
z toho trvale upoutaných na lůžko:	36 osob
z toho mobilní za pomoci druhé osoby nebo technických pomůcek:	137 osob

DOMOV SE ZVLÁŠTNÍM REŽIMEM

Cílem služby je poskytnutí pobytu seniorům, kteří nemohou žít v přirozeném domácím prostředí ani za podpory blízkých osob, rodiny a jiných sociálních služeb, a to zejména z důvodů změn svého zdravotního stavu v důsledku stařecké demence, sociální situace a úrovně soběstačnosti.

Cílová skupina:

Senioři, kteří dosáhli věku rozhodného pro přiznání starobního důchodu a zároveň nemohou žít v přirozeném domácím prostředí ani za podpory blízkých osob, rodiny a jiných sociálních služeb, a to zejména z důvodů změn svého zdravotního stavu v důsledku stařecké demence, sociální situace a úrovně soběstačnosti (snížená schopnost zajistit si osobní péči, používání veřejných míst a služeb, uplatňování práv a oprávněných zájmů apod.).

Služby poskytované v domově se zvláštním režimem:**1. sociální**

Ubytování (hradí uživatel)

Strava (hradí uživatel)

Sociální služba (je poskytována ve výši příspěvku na péči, který je uživateli přiznán)

2. zdravotnické

Ošetřovatelská služba (hrazena ze zdravotního pojištění uživatele)

Rehabilitace (hrazena ze zdravotního pojištění uživatele)

Lékařská služba (hrazena ze zdravotního pojištění uživatele, registrační poplatky a doplatky za léky hradí uživatel)

1. Sociální služby**Ubytování**

19 lůžek v budově Thákurova (jednolůžkové a dvoulůžkové pokoje s toaletou)

V ceně ubytování je zahrnut úklid, praní, opravy ložního prádla, žehlení.

Strava

Dle předem oznámeného jídelníčku je zajištěna celodenní strava odpovídající věku, zásadám racionální výživy a potřebám dietního stravování:

- normální strava 3 x denně (i mletá)
- dietní strava 5 x denně

Uživatelům se sníženou soběstačností zajišťuje personál podávání jídla a pití ve formě částečné dopomoci nebo plné asistence.

Nutriční terapeutka pravidelně sleduje a kontroluje hmotnost (popř. objem paže) u všech uživatelů. Společně s vedoucími zdravotnických úseků konzultují stav uživatelů, u kterých postupně dochází ke snižování hmotnosti, objevuje se nechutenství, je diagnostikováno onkologické onemocnění nebo mají poruchy polykání. Náš Domov spolupracuje s lékařkou z nutriční ambulance ve Vojenské nemocnici. Dle aktuálního stavu jednotlivých uživatelů lékařka navrhuje a předepisuje doplňkovou výživu určenou k popíjení během dne - Nutridrinky s různými příchutěmi.

Asistence při zvládnání běžných úkonů péče o vlastní osobu

- asistence při posazování a vstávání z lůžka
- asistence při oblékání a svlékání
- asistence při přemístění z lůžka do křesla nebo na vozík
- dopomoc při chůzi (s berlemi, chodítkem)
- převoz na vozíku
- doprovod po budově nebo při vycházce
- pomoc při prostorové orientaci
- polohování na lůžku
- dopomoc při běžných denních činnostech

Asistence při osobní hygieně nebo poskytnutí podmínek pro osobní hygienu

- dopomoc při ranní a večerní hygieně
- celková koupel s odstupňovanou formou pomoci dle soběstačnosti uživatele
- asistence při používání a výměně inkontinenčních pomůcek včetně ošetření pokožky
- základní péče o vlasy, vousy a nehty
- preventivní péče o kůži
- dopomoc při používání pojízdné toalety
- doprovod do koupelny nebo na toaletu

Zprostředkování kontaktu se společenským prostředím

- podpora a pomoc při využívání běžně dostupných služeb a informačních zdrojů
- pomoc při upevnění nebo obnovení kontaktu s rodinou a pomoc a podpora při dalších aktivitách podporujících sociální začleňování osob

Sociálně terapeutické činnosti

- socioterapeutické činnosti, jejichž poskytování vede k rozvoji nebo udržení osobních a sociálních schopností a dovedností podporujících sociální začleňování osob (např. kulturní vystoupení, přednáška, taneční)

Duchovní služby

- možnost využívat duchovní služby na společných bohoslužbách či při návštěvě duchovního na pokoji

Pomoc při (komunikaci vedoucí k) uplatňování práv, oprávněných zájmů a při obstarávání osobních záležitostí

2. Zdravotnické služby

Ošetrovatelská služba

1. Ošetrovatelská péče
2. Sesterské výkony

Ošetrovatelská péče:

- podávání léků a očních kapek, mastí a gelů
- aplikace injekcí
- měření fyziologických funkcí
- péče o stomie a PEG
- péče o permanentní katetr
- péče o kůži, ošetřování opruzenin, kožních defektů a drobných poranění
- oční hygiena
- hygiena dutiny ústní
- péče o lůžko - úprava a stlaní lůžka, pravidelná výměna lůžkovin
- prevence vzniku proleženin - polohování na lůžku, používání polohovacích pomůcek, používání antidekubitní matrace s kompresorem, aplikace kožních ochranných, chladivých a osvěžujících krémů a gelů na místa ohrožená porušením kožního krytu
- sledování vyprazdňování

Sesterské výkony:

na základě indikace praktické lékařky DpSEP vykonávají všeobecné zdravotní sestry s registrací určené odborné činnosti. Lékařka vyplní poukaz ORP (ošetrovatelská a rehabilitační péče) a zadá konkrétní vybrané výkony účtované pojišťovně:

- podávání p.o. léků a očních kapek
- aplikace léčebné terapie - s.c. a i.m. injekce
- odběry biologického materiálu (krev, moč, sputum, výtěry)
- měření fyziologických funkcí - krevní tlak a puls
- zavádění a ošetřování permanentního katetru u ženy
- ošetřování stomie nebo PEG
- ošetření rány - dle lékaře specialisty
- přístrojová vyšetření - glykémie, glykemický profil, EKG

Lékařská služba

- praktická smluvní lékařka ordinuje 2 x týdně v objektu Cvičebná a 1x týdně v objektu Thákurova

Rehabilitace

- rehabilitaci vykonávají rehabilitační pracovníce
- rehabilitace probíhá ve formě individuálního nebo skupinového cvičení
- skupinová cvičení probíhají na určených místech Domova
- cílem je udržení a podpora hybnosti, posílení svalstva, protahování jednotlivých svalových skupin a nácvik správného dýchání
- individuálně rehabilitační pracovníce cvičí i s uživateli na lůžku, jejichž hybnost je snižena a touto cílenou aktivitou se snaží u jednotlivců udržet pohyblivost a soběstačnost v rámci lůžka
- rehabilitační pracovníce s těmito seniory cvičí vsedě nebo vleže na lůžku a rozsah cvičení je individuální podle schopností a možností uživatele
- uživatelům, kteří tráví veškerý čas již pouze vleže, je poskytována rehabilitace v rámci péče ošetrovatelské
- na této péči se podílí i ostatní pracovníci - sestry i pracovníci sociální služby - seniory pravidelně polohují, pasivně procvičují končetiny, masírují léčebnými nebo osvěžujícími krémy bolestivé klouby a svaly



ZPRÁVA O DOMOVĚ SE ZVLÁŠTNÍM REŽIMEM ZA 2014

Rok 2014 představoval pro Domov pro seniory Elišky Purkyňové rok významných kroků k rozvoji a zkvalitnění sociálních služeb.

Byla registrována nová služba **domov se zvláštním režimem** v objektu Thákurova s kapacitou 19 lůžek, která je určena klientům s těžšími formami senilní demence.

Pracovníci domova se zvláštním režimem, dobrovolníci i studenti na stážích jednají v souladu s hlavními principy naší sociální služby - podpora uživatelů v uplatňování jejich práv a zákonných nároků a podněcování k otevřené komunikaci a vyjádření cílů, přání a představ o službě v rámci individuálního plánování.

Domov se zvláštním režimem poskytuje příjemné prostředí, které se co nejvíce blíží skutečnému domovu. Zaměřujeme se na možnosti aktivního prožívání času a navazování kontaktů a přátelství během různorodých aktivizačních programů, kterých se mohou uživatelé dle své volby účastnit.

V průběhu roku 2014 byly sociální služby poskytovány kvalitně a profesionálně, zcela v souladu s platným zněním zákona o sociálních službách a dle požadovaných standardů.

Bylo dodržováno poslání a cíle zařízení, kompetence a postupy ve standardních a mimořádných situacích a v praxi byl přístup ke každému uživateli individuální a partnerský. Velký důraz byl kladen na proces individuálního plánování.

Statistika za rok 2014

Počet uživatelů k 31.12.2013:	0 osob
V roce 2014 bylo přijato:	27 osob
V roce 2014 ukončilo/zemřelo:	8 osob
Průměrný věk uživatelů:	87 let
Počet uživatelů k 31.12.2014:	19 osob
z toho trvale upoutaných na lůžko:	9 osob
z toho mobilní za pomoci druhé osoby nebo technických pomůcek:	8 osob

CENÍK SLUŽEB K 31. 12. 2014

	Cvičebná ulice	Thákurova ulice
Pobytová služba odlehčovací		
<i>Ubytování</i>	180 Kč/den	
<i>Strava</i>		
běžná	135 Kč/den	
dietní	150 Kč/den	
Pobytová služba domov pro seniory		
<i>Ubytování</i>		
jednolůžkový pokoj	156 Kč/den	
jednolůžkový pokoj s WC		166 Kč/den
vícelůžkový pokoj	136 Kč/den	
vícelůžkový pokoj s WC		146 Kč/den
<i>Strava</i>		
běžná	135 Kč/den	135 Kč/den
dietní	150 Kč/den	150 Kč/den
Pobytová služba domova se zvláštním režimem		
<i>Ubytování</i>		
jednolůžkový pokoj		166 Kč/den
vícelůžkový pokoj		146 Kč/den
<i>Strava</i>		
běžná		135 Kč/den
dietní		150 Kč/den
Ošetrovatelská služba je hrazena z pojišťovny uživatele. Doplatky za léky, registrační poplatky a zdravotnické pomůcky hradí uživatelé.		

VÝSLEDKY HOSPODAŘENÍ 2014

Výnosy z hlavní činnosti (v tis. Kč)

Výnosy z prodeje služeb	57 287
Úroky	56
Zúčtování fondů	247
Jiné ostatní výnosy	132
Státní dotace	8 616
Neinvestiční příspěvek od zřizovatele MHMP	40 377
Celkem	106 715

Náklady k hlavní činnosti (v tis. Kč)

Spotřeba materiálu	3 669
Energie	5 299
Opravy a údržba	2 448
Cestovné	3
Náklady na reprezentaci	168
Ostatní služby	25 757
Mzdové náklady	41 493
Zákonné sociální pojištění	14 015
Zákonné sociální náklady	544
Jiné sociální pojištění	183
Ostatní daně a poplatky	2
Jiné ostatní náklady	278
Zmařená investice	111
Odpisy	11 020
Ostatní finanční náklady	11
Náklady z DDHM	1 714
Celkem	106 715
Výnosy z hlavní činnosti:	106 715
Náklady k hlavní činnosti:	106 715

Výsledek hospodaření hlavní činnosti: 0

Výnosy z hospodářské činnosti (v tis. Kč)

Výnosy z prodeje služeb	587
Úroky	0
Zúčtování fondů	0
Jiné ostatní výnosy	0
Příspěvky a dotace na provoz	0
Neinvestiční příspěvek od zřizovatele MHMP	0
Celkem	587

Náklady k hospodářské činnosti (v tis. Kč)

Spotřeba materiálu	46
Energie	0
Opravy a údržba	6
Cestovné	0
Náklady na reprezentaci	0
Ostatní služby	19
Mzdové náklady	0
Zákonné sociální pojištění	0
Zákonné sociální náklady	0
Jiné sociální náklady	0
Ostatní daně a poplatky	0
Jiné ostatní náklady	0
Smluvní pokuty a úroky z prodlení	0
Odpisy	397
Ostatní finanční náklady	0
Náklady z DDHM	0
Celkem	468
Výnosy z hospodářské činnosti:	587
Náklady k hospodářské činnosti:	468

Výsledek hospodaření hospodářské činnosti: 119

ZAMĚSTNANCI

ZHODNOCENÍ PRÁCE ZA ROK 2014

Sociální práci vykonávali v Domově pro seniory v roce 2014 sociální pracovníci, pracovníci v sociálních službách.

Práce sociálních pracovníků spočívala v:

- agendě nástupů a ukončování pobytů
- podepisování smluv
- spolupráci s úřady státní správy a s opatrovníky
- pomoci při zajišťování osobních záležitostí a ochraně oprávněných zájmů a práv uživatelů
- koordinaci dobrovolníků a odborných praxí
- provádění sociálních šetření
- vyřizování pozůstalostí
- hlášení hospitalizací a vedení agendy ohledně PNP
- zajišťování součinnosti s aktivizačními pracovníky.

Práce aktivizačních pracovníků spočívala v:

organizaci a realizování aktivizačních činností, společenských akcí, tréninkových aktivit, sociální terapie, výletů, soutěží a zábavných pořadů, které se v Domově pravidelně konají každý všední den.

Dalším momentem je průběžná týmová práce na standardech kvality sociálních služeb.

Pracovníci v sociálních službách zajišťovali v Domově především pečovatelskou službu – podporu a pomoc uživatelům s každodenními činnostmi – s hygienou, stravou, pohybem, používáním toalety, doprovodem na aktivity apod.

Většina z pracovníků v sociálních službách zastávala pod vedením koordinátora klíčových pracovníků funkce klíčových pracovníků - garantů individuálního plánování (vyškoleni kurzem Individuálního plánování).

V Domově je instalován a do praxe uveden počítačový program **Sledování péče**, do kterého jsou zaznamenávány veškeré úkony poskytnuté v rámci sociální služby domov pro seniory a odlehčovací služby (sociální a pečovatelské úkony).

VZDĚLÁVÁNÍ PRACOVNÍKŮ V ROCE 2014

Týmy sociálních pracovníků a pracovníků v sociálních službách absolvovaly externí týmovou a metodickou supervizi. Proběhlo 24 hodin metodické supervize; 12 hodin týmové supervize.

Kurzy v rámci vzdělávání sociálních pracovníků a pracovníků v sociálních službách:

Jak pečovat sama o sebe
 Zvládání stresu a stresové zátěže
 Pohyb a jeho specifika ve vyšším věku a při onemocnění demencí
 Doprovázení v umírání, komunikace s rodinou klienta
 Pracujeme s agresivním klientem
 Prevence a řešení náročných situací v péči o seniory
 Syndrom vyhoření v ošetrovatelské
 Zákon o sociálních službách-aktuality a praxe
 Péče o pečující v sociálních službách
 Týmová spolupráce
 Úvod do problematiky domácího násilí
 Role klíčového pracovníka a tvorba individuálních plánů
 Péče o nemocné s demencí
 Alzheimerova demence
 Komunikace s klientem v duševní krizi
 Reminiscence

Všichni pracovníci splnili povinných 24 vzdělávacích hodin.

PODPORA VEŘEJNOSTI

DOTACE A GRANTY

V roce 2014 Domov obdržel dotaci od MHMP a dotaci od MPSV.

VĚCNÉ DARY

V roce 2014 Domovu laskavě poskytla vánoční dárky paní Jolana Peterská
Nadace Charty 77 - Fond Globus (vůz FORD Tourneo Custom M1)

FINANČNÍ DARY

Ing. Jan Hynek
Občanské sdružení rodičů při ZŠ Fr. Plamínkové
Ing. Michal Černý
Hedvika Hallmann - Švédová
Ing. Josef Šťastný
Ing. Jan Prušák

DOBROVOLNICTVÍ

Během celého roku jsme spolupracovali s dobrovolníky, kteří přicházejí za klienty a věnují jim svůj čas a pozornost. K 31.12.2014 do Domova docházelo **24 dobrovolníků**. Srdečně jim jménem všech klientů děkujeme. Společně si povídali, hráli společenské hry, chodili na procházky nebo na aktivity v Domově, předčítali z knih a časopisů. Dobrovolníci jsou velkou oporou obyvatel a pracovních týmů. Přinášejí novou energii a pohled zvenčí. Koordinátorkami dobrovolníků jsou sociální pracovnice **Veronika Malačová a Radka Malá**.

STUDENTSKÁ PRAXE

Do Domova docházejí na praxi studenti středních, vyšších odborných a vysokých škol se sociálním zaměřením. Pomáhají pracovníkům Domova v přímé péči, aktivizaci a v administrativní práci. V roce 2014 bylo v Domově na praxi **8 studentů** a strávili zde celkem **997 hodin**. Koordinátorkou studentů je **Eliška Pokorná**, sociální pracovnice.

Děkujeme všem, kteří se podíleli na vzniku knihy "Devadesátileté ohlednutí od útulného Domova osamělým ženám k Domovu pro seniory Elišky Purkyňové."



Jaroslav Kučera
Dušan Veselý
Vladimír Nevošad
Dentimed s.r.o.
HD servis - služby, s.r.o.
EKOM CZ, a.s.
PEGAS CZ, s.r.o.
SAGA P.S.A. - družstvo
UNIDERMA, s.r.o.
SEMILEAS, a.s.
Griffin, a.s.
Lékařský dům Praha 7, a.s.
Aktiv - Zdravotnické potřeby, s.r.o.
Clamor, a.s.
Kimberly - Clark, s.r.o.
Linet, a.s.

VŠEM NAŠIM PŘÍZNIVCŮM SRDEČNĚ DĚKUJEME ZA SPOLUPRÁCI A POMOC.

FOTOGRAFIE





