

VÝROČNÍ ZPRÁVA 2018



DOMOV PRO SENIORY ELIŠKY PURKYŇOVÉ



Domov pro seniory Elišky Purkyňové



Obsah



| | |
|--|----|
| O organizaci, poslání a principy | 4 |
| Úvodní slovo ředitelky | 5 |
| Čeho jsme dosáhli | 7 |
| Vedení organizace | 8 |
| Pracovníci v přímé péči | 9 |
| Organizační struktura | 10 |
| Poskytované služby | 11 |
| Domov pro seniory | 14 |
| Domov se zvláštním režimem | 15 |
| Odlehčovací služba | 16 |
| Ceník služeb | 17 |
| Výsledky hospodaření | 18 |
| Zaměstnanci a vzdělávání | 19 |
| Podpora veřejnosti | 20 |
| Fotografie z rekonstrukce budovy Thákurova | 21 |



ELIŠKA PURKYŇOVÁ

Byla členkou výboru Národní rady československé. Iniciovala výstavbu komplexu nazvaného Útulný domov osamělým ženám v Praze (dnes Domov pro seniory Elišky Purkyňové). Se záměrem zřídit takovýto ústav oslovila i další aktivisty národní demokracie (Eliška Krásnohorská, Karel Kramář). Byla první ředitelkou tohoto domova, který byl slavnostně otevřen 28. 9. 1924.

V průběhu let se charakter služeb poskytovaných v objektu měnil dle potřeby. V době II. světové války sloužil jako lazaret, v letech 1951 - 1992 jako Domov důchodců při ústředním bytovém družstvu v Praze 6 v Bolzanově ulici.

O organizaci

V roce 1992 se stal Domovem důchodců Praha 6 a k 1.12.2007 byl přejmenován na stávající Domov pro seniory Elišky Purkyňové.

Domov pro seniory Elišky Purkyňové (DpsEP) byl zřízen hl. m. Prahou na základě přílohy č. 1 k usnesení číslo 11/53 ze dne 29.11.2007, s účinností od 1.12.2007 jako příspěvková organizace.

Hlavním předmětem naší činnosti je poskytování pobytové sociální služby dle zákona o sociálních službách, a to především pro pražské občany, kteří dosáhli věku rozhodného pro přiznání starobního důchodu a kteří pro trvalé změny zdravotního stavu potřebují komplexní péči, jež jim nemůže být zajištěna členy rodiny ani pečovatelskou službou nebo jinými službami sociální péče a dále občany, kteří toto umístění potřebují z jiných vážných důvodů.

Statutárním orgánem je ředitelka, kterou jmenuje a odvolává Rada hlavního města Prahy.

V Domově poskytujeme pobytové služby: **domov pro seniory, domov se zvláštním režimem a odlehčovací službu.**

V roce 2013 jsme zkvalitnili péči o uživatele služby díky přestěhování z objektu Šolínova do nově postaveného objektu Eliška v Břevnově. Proběhla zde inspekce poskytování sociálních služeb s velmi dobrým výsledkem.

Sociální a zdravotní služby poskytujeme kvalitně a profesionálně, zcela v souladu s platným zněním zákona o sociálních službách a dle požadovaných standardů.

Plníme poslání a cíle zařízení, dbáme na kompetence a dodržujeme postupy ve standardních a mimořádných situacích. Přístup ke každému uživateli je u nás individuální a partnerský.

Sídlo organizace

Cvičebná 2447/9
169 00 Praha 6 - Břevnov

Tel.: 224 311 364 (ústředna)
E-mail: info@dsepurkynove.cz
<http://www.dsepurkynove.cz>
IČ: 70875361

Bankovní účet: PPF Praha
2001300039/6000
variabilní symbol pro dárce 914

Poslání

Domov pro seniory Elišky Purkyňové v Praze 6 poskytuje kvalitní a individuálně zaměřené sociální služby především pražským seniorům, kteří mají zejména z důvodu věku sníženou soběstačnost a nezbytně potřebují pravidelnou podporu jiné osoby. Domov dbá na udržování přirozených sociálních vazeb, respektuje svébytný charakter každého člověka a jeho důstojnost.

Principy

BEZPEČNÉ domácí prostředí v celém Domově

INDIVIDUALIZACE služeb, respekt práva uživatelů na rozhodnutí o plánu a průběhu služby, možnosti vyjadřovat své potřeby a stížnosti

OSOBNOSTNÍ rozvoj uživatele prostřednictvím aktivního prožívání volného času v rámci individuálních a skupinových činností

PODPORA vztahů uživatelů s rodinami a blízkými

SOBĚSTAČNOST uživatele a její udržení v maximální možné míře

RESPEKT citového života uživatelů

KVALITNÍ zaměstnanecká politika v oblasti kvalifikace pracovníků v přímé péči

TÝMOVÁ spolupráce pracovníků zařízení, vymezení kompetencí a zajištění zpětné vazby

ZVYŠOVÁNÍ kvality poskytované služby zlepšováním technického stavu vybavení Domova

Úvodní slovo



Eva Kalhousová
ředitelka

Dobrý den,

vítám Vás na stránkách naší Výroční zprávy za rok 2018. Chceme Vás seznámit s naší prací za loňský rok.

V budově Eliška ve Cvičebné ulici jsme vybudovali klimatizaci, a tak nám ve velkých vedrech bude příjemně. Věřte, že to nebyly „vyhozené peníze“. Náš dům má hodně skleněných ploch a v letních měsících se klientům i zaměstnancům lépe dýchá a minimalizují se zdravotní problémy způsobené horkem.

Započali jsme s úpravou zahrady, bude bezbariérová a moc se na ni těšíme.

Velkými stavebními úpravami prošla naše druhá budova v Thákurově ulici. Máme nové celé pokoje s hygienickým zařízením, krásně barevné chodby. Ve čtvrtém patře relaxační místnost, pobyt v ní působí na obyvatele takřka mysticky. Rozšířili jsme vchod a z ulice je bezbarierový přístup.

Připravujeme vybudování terasy pro ležící klienty, společenskou místnost a úpravu zahrady.

Veškeré tyto akce přispívají k příjemnému pobytu v našich budovách. Mám radost, že máme nové zaměstnance v přímé péči i v servisních profesích. Všichni dohromady pomáháme našim obyvatelům. Máme skvělé lékaře, můžeme se ně obrátit kdykoliv.

Často procházím chodbami našich budov, povídám si s lidmi a vnímám jejich strasti, které přirozeně přicházejí s pokročilým věkem.

Vidím šibalská světýlka v očích při příjemném zážitku. Vidím smutné tváře dcer a synů, protože maminka nebo tatínek už nejsou to, co bývali. Žijeme tu běžný život a není důvod nás litovat. Je tu veselo, smutno, jako u Vás doma.

Trápí mě, že nemůžeme přijmout do našeho Domova všechny seniory, kteří nás potřebují. Máme moc žádostí a málo míst. Senoři tak musí být v zařízeních daleko od svého domova, anebo zbytečně v nemocnicích. Rodiny, které pečují o své příbuzné dlouhodobě doma, bývají na pokraji svých fyzických a psychických sil.

Věřím, že se brzy začne řešit rekonstrukce prázdné budovy v Šolínově ulici, kde jsme měli náš Domov před přestěhováním do nové budovy Eliška. Do budovy pozval starosta MČ Prahy 6 Ondřej Kolář primátora Hlavního města, příslušné radní a členy obou zastupitelstev a domluvili si společný postup. Předala jsem svůj návrh na řešení prostor. Vše by sloužilo seniorům - pobytová služba, odlehčovací služba, denní stacionář, domácí péče, poradenství, kavárna, prostory pro děti zaměstnanců (dětská skupina) apod. Začínají se scházet pracovní skupiny a věřím, že brzy bude o pár desítek míst více. Původní záměr paní Elišky Purkyňové by byl naplněn.

Děkuji, že jste věnovali pozornost mým slovům.

Vždy končím své povídání pozváním - přijďte se na nás podívat. Rádi Vás uvítáme.

Vaše Eva Kalhousová

Děkuji paní radní pro oblast sociální politiky a zdravotnictví Mgr. Mileně Johnové.

Děkuji našemu zřizovateli – Hlavnímu městu Praze.

Děkuji celému odboru zdravotnictví, sociální péče a prevence hlavního města Prahy.

Děkuji radnímu MČ Prahy 6 MUDr. Mariánu Hoškovi.

Ráda bych poděkovala všem, kteří nám pomáhají. Byl by to dlouhý seznam.

Vážíme si Vás, jste součástí naší velké rodiny.

Vaše Eva Kalhousová

REGISTROVANÉ SOCIÁLNÍ SLUŽBY

DOMOV
PRO SENIORY
2318143

273 LŮŽEK

DOMOV
SE ZVLÁŠTNÍM REŽIMEM
1563654

19 LŮŽEK

ODLEHČOVACÍ
SLUŽBA
5674949

19 LŮŽEK



Čeho jsme dosáhli

V budově Thákurova

V celém objektu proběhla kompletní výměna elektrické požární signalizace (ETS), jelikož starý systém již nebyl podporován výrobcem.

V 5. NP objektu (přístavba z roku 2009) byla instalována klimatizace do všech pokojů, což dozajista zkvalitní a zvýší komfort uživatelů služeb v letních měsících.

V celém objektu byl instalován orientační systém pro lepší orientaci v budově.

Proběhla rekonstrukce výtahu v budově Thákurova 12. Starý výtah byl z roku 1982.

Byl vyhotoven projekt na Revitalizaci zahrady a přístavbu terasy. Terasa poskytne možnost imobilním uživatelům, kteří jsou upoutáni na lůžko, využít venkovní prostory a načerpat novou energii ze slunečního svitu. Pod terasou vznikne společenská místnost s výhledem na zahradu, kde se uživatelé budou moci scházet... Zahrada bude upravena a vybavena venkovními rehabilitačními prvky pro seniory.

V budově Thákurova 10, kde se nachází hlavní vchod do celého objektu, byla instalována rampa pro bezbariérový vstup do budovy, která ztlačně zpříjemnila život uživatelů.

V budově Cvičebná

V celém objektu proběhla kompletní výmalba interiéru, která byla po pěti letech nezbytnou.

Byla dokončena montáž klimatizace v celé budově. Klimatizace významně přispěla ke spokojenosti uživatelů, zvláště v tropických letních dnech, kterých v posledních letech není nejméně.

Prádelna v objektu byla rozšířena o jednu průmyslovou pračku a sušičku prádla.

Byl započat Energetický audit budovy.

Byl zahájena Rekonstrukce parkových ploch v objektu. Při rekonstrukci dojde ke sjednocení výškových rozdílů na zahradě, aby byla přístupnější pro uživatele služeb. Zároveň poskytne oázu klidu, ve které nalezneme altán, vodní prvek, lavičky, pergoly...



7 DOMOV PRO SENIORY ELIŠKY PURKYŇOVÉ | VÝROČNÍ ZPRÁVA 2018

Vedení organizace



Eva Kalhousová
ředitelka

Celkem máme

162

zaměstnanců



Alena Pakostová
zástupkyně ředitelky,
vedoucí sociálního oddělení
a oddělení žádostí



Iveta Jelínková
zástupkyně ředitelky,
vedoucí sekretariátu



Ludmila Krupková
zástupkyně ředitelky,
ekonomka



MUDr. Jitka Friedová
praktická lékařka



Lenka Hodíková
vrchní sestra



Monika Kačerová
vedoucí zdravotnického
úseku



Hana Přidálková
vedoucí zdravotnického
úseku



Renata Šináglová
vedoucí zdravotnického
úseku a domova
se zvláštním režimem



Michal Růžička
vedoucí odlehčovací
služby



František Myslivec
vedoucí správy budov



Jan Jebavý
vedoucí IT techniky



Petra Hůlková
zubní lékařka (vlevo) a
sestřička Aneta Ungerová

Pracovníci v přímé péči

Domov pro seniory

273

lůžek

Domov se zvl. režimem

19

lůžek

Odlehčovací služba

19

lůžek

8

sociálních
pracovníků

45

zdravotních
sester

76

pracovníků
v sociálních
službách

6

aktivizační
pracovníci

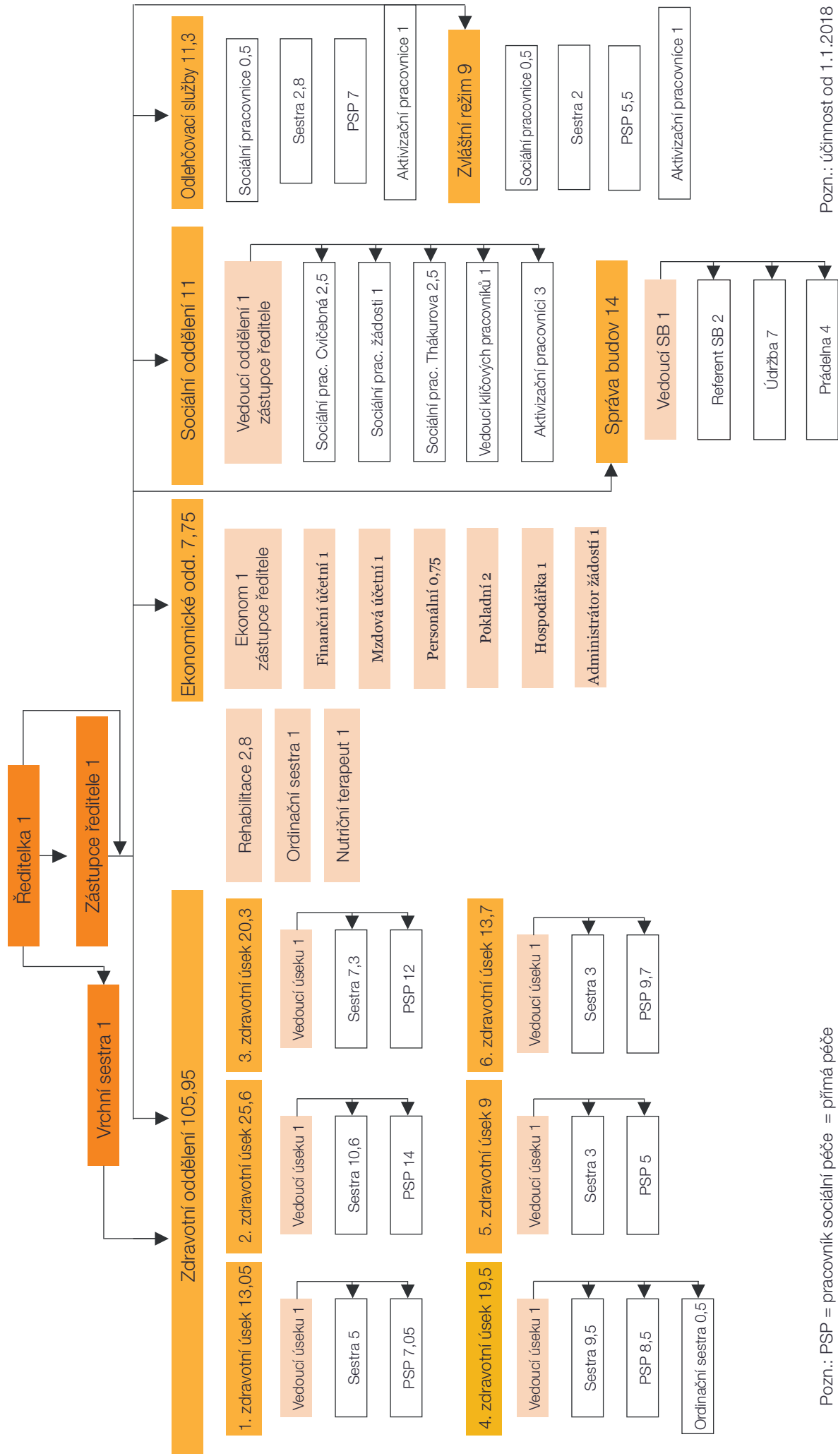
1

nutriční
sestra



9 DOMOV PRO SENIORY ELIŠKY PURKYŇOVÉ | VÝROČNÍ ZPRÁVA 2018

Organizační struktura Domova pro seniory Elišky Purkyňové, Cvičebná 9, Praha 6



Pozn.: PSP = pracovník sociální péče = přímá péče

Pozn.: účinnost od 1.1.2018

Poskytované služby

1. SOCIÁLNÍ SLUŽBY

Ubytování

Domov pro seniory

170 lůžek v budově Eliška ve Cvičebné (jednolůžkové, dvoulůžkové a čtyřlůžkové pokoje)

103 lůžka v budově Thákurova (jednolůžkové, dvoulůžkové a třílůžkové pokoje)

Domov se zvláštním režimem

19 lůžek v budově Thákurova (11 jednolůžkových a 4 dvoulůžkové pokoje s toaletou)

Odlehčovací služba

19 lůžek v budově Eliška (9 dvoulůžkových a 1 jednolůžkový pokoj). Pokoje jsou umístěny v přízemním podlaží, situované v buňce s malou předsíňkou a sociálním zařízením a možností vycházet na malou terásku a přilehlou zahradu.

Ubytování zahrnuje také topení, teplou a studenou vodu, odběr elektrického proudu dle standardního vybavení pokoje, úklid, praní a žehlení.

Strava

Dle předem oznámeného jídelníčku je zajištěna celodenní strava odpovídající věku, zásadám racionální výživy a potřebám dietního stravování:

- normální strava 3 x denně (i mletá)
- diabetická strava 5 x denně

Uživatelům se sníženou soběstačností zajišťuje personál podávání jídla a pití ve formě částečné pomoci nebo plné asistence.

Nutriční terapeutka pravidelně sleduje a kontroluje hmotnost (popř. objem paže) u všech uživatelů. Společně s vedoucími zdravotnických úseků konzultují stav uživatelů, u kterých postupně dochází ke snižování hmotnosti, objevuje se nechutenství, je diagnostikováno onkologické onemocnění nebo mají poruchy polykání.

Náš Domov spolupracuje s lékařkou z nutriční ambulance v Ústřední vojenské nemocnici. Dle aktuálního stavu jednotlivých uživatelů lékařka navrhuje a předepisuje doplňkovou výživu určenou k popíjení během dne - Nutri-drinky s různými příchutěmi.

Asistence při zvládnání běžných úkonů péče o vlastní osobu

- asistence při posazování a vstávání z lůžka
- asistence při oblékání a svlékání
- asistence při přemístění z lůžka do křesla nebo na vozík
- dopomoc při chůzi (s berlemi, chodítkem)
- převoz na vozíku
- doprovod po budově nebo při vycházce
- pomoc při prostorové orientaci
- polohování na lůžku
- dopomoc při běžných denních činnostech

Asistence při osobní hygieně nebo poskytnutí podmínek pro osobní hygienu

- dopomoc při ranní a večerní hygieně
- celková koupel s odstupňovanou formou pomoci dle soběstačnosti uživatele
- asistence při používání a výměně inkontinenčních pomůcek včetně ošetření pokožky
- základní péče o vlasy, vousy a nehty
- preventivní péče o kůži
- dopomoc při používání pojízdné toalety
- doprovod do koupelny nebo na toaletu

Zprostředkování kontaktu se společenským prostředím

Poskytujeme uživatelům podporu a pomoc při využívání běžně dostupných služeb a informačních zdrojů, pomoc při upevnění nebo obnovení kontaktu s rodinou, pomoc a podporu při dalších aktivitách podporujících sociální začleňování.

Duchovní služby

Uživatelé mají možnost je využívat na společných bohoslužbách či při návštěvě duchovního na pokoji.

Sociálně terapeutické činnosti

Poskytujeme uživatelům socioterapeutické činnosti zaměřené na rozvoj nebo udržení osobních a sociálních schopností podporujících sociální začleňování osob (např. kulturní vystoupení, přednáška, taneční).

Aktivizační činnost

- volnočasové a zájmové aktivity,
- nácvik a upevnování motorických, psychických a sociálních schopností a dovedností (jako je např. canisterapie, trénink paměti, hry a soutěže, reminiscence).
- pomoc při zajišťování pochůzek a nákupů

Pomoc při komunikaci vedoucí k uplatňování práv, oprávněných zájmů a při obstarávání osobních záležitostí

- pomoc při jednání s úřady
- vyřizování připomínek a stížností

V domově pro seniory, v domově se zvláštním režimem a v odlehčovací službě poskytujeme sociální, zdravotní a doplňkové služby.

2. ZDRAVOTNÍ SLUŽBY

Ošetřovatelská služba

1. Ošetřovatelská péče
2. Sesterské výkony

Ošetřovatelská péče

- podávání léků a očních kapek, mastí a gelů
- aplikace injekcí
- měření fyziologických funkcí
- péče o stomie a PEG
- péče o permanentní katetr
- péče o kůži, ošetřování opruzenin, kožních defektů a drobných poranění
- oční hygiena
- hygiena dutiny ústní
- péče o lůžko - úprava a stlaní lůžka, pravidelná výměna lůžkovin
- prevence vzniku proleženin - polohování na lůžku, používání polohovacích pomůcek, používání antidekubitní matrace s kompresorem, aplikace kožních ochranných, chladivých a osvěžujících krémů a gelů na místa ohrožená porušením kožního krytu
- sledování vyprazdňování

Sesterské výkony

Na základě indikace praktické lékařky DpSEP vykonávají všeobecné zdravotní sestry s registrací určené odborné činnosti. Lékařka vyplní poukaz ORP (ošetřovatelská a rehabilitační péče) a zadá konkrétní vybrané výkony účtované pojišťovně:

- podávání p.o. léků a očních kapek
- aplikace léčebné terapie - s.c. a i.m. injekce
- odběry biologického materiálu (krev, moč, sputum, výtěry)
- měření fyziologických funkcí - krevní tlak a puls
- zavádění a ošetřování permanentního katetru u ženy
- ošetřování stomie nebo PEG
- ošetření rány - dle lékaře specialisty

- přístrojová vyšetření - glykémie, glykemický profil, vyšetření kapilární krve přístrojem CRP (stanovení hladiny C-reaktivního proteinu v krvi), vyšetření kapilární krve přístrojem INR (monitorování efektivity antikoagulační léčby warfarinem), vyšetření stolice FOB (imunochemická detekce krve ve stolici k časné diagnóze a prevenci nádorů tlustého střeva a konečníku), natočení křivky EKG, používání přístroje Biomag (vytváří optimální podmínky pro urychlení hojení a tlumení bolesti).

Lékařská služba

- praktická smluvní lékařka ordinuje 2x týdně v objektu Cvičebná a 1x týdně v objektu Thákurova

Rehabilitace

- rehabilitaci vykonávají rehabilitační pracovníci a probíhá jako individuální nebo skupinové cvičení
- skupinové cvičení probíhá na určených místech Domova
- cílem je udržení a podpora hybnosti, posílení svalstva, protahování jednotlivých svalových skupin a nácvik správného dýchání
- individuálně rehabilitační pracovníci cvičí i s uživateli na lůžku, jejichž hybnost je snižena, a touto cílenou aktivitou se snaží u jednotlivců udržet pohyblivost a soběstačnost v rámci lůžka
- rehabilitační pracovníci s těmito seniory cvičí vsedě nebo vleže na lůžku a rozsah cvičení je individuální podle schopností a možností uživatele
- uživatelům, kteří tráví veškerý čas již pouze vleže, je poskytována rehabilitace v rámci péče ošetřovatelské
- na této péči se podílí i ostatní pracovníci - sestry i pracovníci sociální služby - seniory pravidelně polohují, pasivně procvičují končetiny, masírují léčebnými nebo osvěžujícími krémy bolestivé klouby a svaly

Úhrada sociálních služeb: ubytování hradí uživatel, stravu hradí uživatel, sociální služby jsou poskytovány ve výši příspěvku na péči, který je uživateli přiznán.

Úhrada zdravotních služeb: ošetřovatelská služba, rehabilitace a lékařská služba jsou hrazeny ze zdravotního pojištění uživatele, doplatky za léky hradí uživatel.



3. DOPLŇKOVÉ SLUŽBY

Kadeřnice, pedikúra, prodej kosmetiky a oděvů
Fakultativní služby
Přeprava uživatelů automobilem DpS



13 DOMOV PRO SENIORY ELIŠKY PURKYŇOVÉ | VÝROČNÍ ZPRÁVA 2018

Domov pro seniory

Cílem služby je poskytnutí dlouhodobého pobytu pro seniory, kteří mají výrazně sníženou soběstačnost zejména z důvodu věku a mají potřebu pravidelné pomoci jiné fyzické osoby, přičemž tuto pomoc nelze zajistit prostřednictvím rodiny nebo terénní či ambulantní sociální služby.

Počet lůžek celkem
273

Budova Cvičebná
170

Budova Thákurova
103

Uživatelé služby 2018

59 mužů
210 žen

Průměrný věk
uživatelů v roce 2018

85,0 let

Rok 2018 představoval pro sociální službu domov pro seniory rok významných kroků k rozvoji a zkvalitnění sociálních služeb. Sociální práci vykonávali v Domově pro seniory v roce 2018 sociální pracovníci a pracovníci v sociálních službách.

Pracovníci Domova, dobrovolníci i studenti na stážích jednají v souladu s hlavními principy naší sociální služby - podpora uživatelů v uplatňování jejich práv a zákonných nároků a podněcování k otevřené komunikaci a vyjádření cílů, přání a představ o službě v rámci individuálního plánování.

Většina z pracovníků v sociálních službách zastávala pod vedením koordinátora klíčových pracovníků funkce klíčových pracovníků - garantů individuálního plánování (vyškoleni kurzem Individuálního plánování).

Domov tradičně udržuje v zařízení příjemné prostředí, které se co nejvíce blíží skutečnému domovu. Zaměřujeme se na možnosti aktivního prožívání času a navazování kontaktů a přátelství během různorodých aktivizačních programů v Domově, kterých se mohou uživatelé dle své volby účastnit.

Kolektiv zaměstnanců se snaží, i za pomoci rodinných příslušníků, přistupovat individuálně ke každému uživateli a společně plánovat pobyt dle jeho specifických potřeb a přání.

V průběhu roku 2018 byly sociální služby poskytovány kvalitně a profesionálně, zcela v souladu s platným zněním zákona o sociálních službách a dle požadovaných standardů.

Bylo dodržováno poslání a cíle zařízení, kompetence a postupy ve standardních a mimořádných situacích a v praxi byl přístup ke každému uživateli individuální a partnerský. Velký důraz byl kladen na proces individuálního plánování.



V roce 2018 bylo podáno 364 žádostí, k 31.12.2018 činil celkový počet žádostí o pobytovou službu 761.

Domov se zvláštním režimem

Cílem služby je poskytnutí dlouhodobého pobytu pro seniory s těžšími formami senilní demence.

Počet pokojů celkem

15

Jednolůžkové

11

Dvoulůžkové

4

Uživatelé služby 2018

2 muži

17 žen

Průměrný věk uživatelů v roce 2018

88,0 let

Prostory využívané k poskytování sociální služby Domov se zvláštním režimem jsou umístěny ve 4. poschodí (v půdňí vestavbě) Domova pro seniory Elišky Purkyňové v Thákurově ulici v Dejvicích. Pro vnitřní potřeby nepoužíváme název „domov se zvláštním režimem“, ale „oddělení se zvláštním režimem“. Oddělení se zvláštním režimem poskytuje příjemné prostředí, které se co nejlépe blíží skutečnému domovu.

Zaměřujeme se na možnosti aktivního prožívání času a navazování kontaktů během různorodých aktivizačních programů, kterých se mohou uživatelé dle své volby účastnit.

Pracovníci domova se zvláštním režimem, dobrovolníci i studenti na stážích jednají v souladu s hlavními principy naší sociální služby. Podporují uživatele v uplatňování jejich práv a zákonných nároků a podněcují k otevřené komunikaci a vyjádření cílů, přání a představ o službě v rámci individuálního plánování.

V průběhu roku 2018 byly sociální služby poskytovány kvalitně a profesionálně, zcela v souladu s platným zněním zákona o sociálních službách a dle požadovaných standardů.

Bylo dodržováno poslání a cíle zařízení, kompetence a postupy ve standardních a mimořádných situacích a v praxi byl přístup ke každému uživateli individuální a partnerský. Velký důraz byl kladen na proces individuálního plánování.



Odlehčovací služba

Cílem služby je poskytnutí krátkodobého pobytu pro seniory, kteří mají sníženou soběstačnost a o které je jinak pečováno v jejich přirozeném sociálním prostředí. Pobyt nepřekračující dobu 3 měsíců je poskytován s cílem zajištění bezpečného i příjemného trávení času v době nepřítomnosti jejich pečovatелů.

Počet pokojů celkem

10

Jednolůžkové

1

Dvoulůžkové

9

Uživatelé služby 2018

25 mužů

73 ženy

Průměrný věk
uživatelů v roce 2018

88,0 let

Cílem služby je „odlehčit“ na přechodnou dobu osobám, které dlouhodobě pečují o seniora v domácím prostředí a potřebují pomoci například z důvodu rekonstrukce bytu, dovolené, hospitalizace apod. Smyslem služby je také „podpora“ pečujících osob v jejich úsilí pečovat o seniora co nejdéle možnou dobu v přirozeném domácím prostředí.

Služba je poskytována v budově Cvičebná na dobu nejdéle tří měsíců v jednom kalendářním roce. Odlehčovací služba je moderní oddělení pomáhající nejen seniorům, kteří potřebují krátkodobý pobyt mimo svůj domov, ale i rodinám starajícím se o seniory žijící v domácnosti.

Odlehčovací služba zajišťuje rychlé řešení pro rodiny, které se dostaly do tíživé rodinné situace a potřebují krátkodobě zajistit komplexní péči pro svého seniora, člena rodiny. Jedná se zejména o náhlé zhoršení zdravotního stavu, pomoc v zastoupení při absenci pečující osoby, pomoc při rekonstrukci bytu, dovolená pečovatele apod.

Pro kvalitnější trávení volného času je v objektu k dispozici zahrada s lavičkami. Jelikož jsou pokoje odlehčovací služby situované do přízemí budovy, mohou uživatelé využívat i přilehlou terasu s posezením nebo prostor na boční straně budovy vybavený zahradním nábytkem a slunečníky.

Domov pro všechny uživatele nabízí doplňkové služby (kadeřník, pedikúra). Uživatelé a jejich rodiny mají také možnost zpříjemnit si čas v kavárně domova nebo využít služeb místní knihovny. Pro zpříjemnění pobytu lze vybavit pokoje vlastní či zapůjčenou TV a využít i místní připojení k internetu.

Kolektiv zaměstnanců se snaží, i za pomoci rodinných příslušníků, přistupovat individuálně ke každému uživateli a společně plánovat pobyt dle specifických potřeb a přání jednotlivých uživatelů.

Během roku 2018 jsme pokračovali v realizaci drobných úprav v interiéru a technického zázemí odlehčovací služby pro větší komfort uživatelů a personálu při vzájemné spolupráci.

K příjemnému trávení volného času na odlehčovací službě je k dispozici aktivizační pracovník, který během pobytu vytváří individuální plán pro jednotlivé uživatele na základě jejich přání a nabízených aktivit pořádaných domovem. Ten je pak během pobytu realizován a uživatelé mají možnost účastnit se kulturních a společenských akcí domova.



Ceník služeb



ODLEHČOVACÍ SLUŽBA

| | |
|-----------|------------|
| Ubytování | 180Kč/den |
| Strava | |
| běžná | 135 Kč/den |
| dietní | 150 Kč/den |

DOMOV PRO SENIORY

| | |
|---------------------|------------|
| Ubytování | |
| jednolůžkový pokoj | 176 Kč/den |
| vícenolůžkový pokoj | 156 Kč/den |
| Strava | |
| běžná | 135 Kč/den |
| dietní | 150 Kč/den |

DOMOV SE ZVLÁŠTNÍM REŽIMEM

| | |
|---------------------|------------|
| Ubytování | |
| jednolůžkový pokoj | 176 Kč/den |
| vícenolůžkový pokoj | 156 Kč/den |
| Strava | |
| běžná | 135 Kč/den |
| dietní | 150 Kč/den |

Ošetřovatelská služba je hrazena zdravotní pojišťovnou uživatele.
Cena za pečovatelské služby odvisí od výše přiznaného příspěvku na péči.

Výsledky hospodaření

Výnosy z hlavní činnosti (v tis. Kč)

| | |
|--|------------------|
| Výnosy z prodeje služeb | 64 967,6 |
| Úroky | 70,1 |
| Zúčtování fondů | 1 658,0 |
| Jiné ostatní výnosy | 105,8 |
| Státní dotace | 16 512 |
| Neinvestiční příspěvek od zřizovatele MHMP | 79 026,7 |
| Celkem | 162 340,2 |

Náklady k hlavní činnosti (v tis. Kč)

| | |
|----------------------------|------------------|
| Spotřeba materiálu | 6 158,8 |
| Energie | 5 504,7 |
| Opravy a údržba | 4 581,2 |
| Cestovné | 0 |
| Náklady na reprezentaci | 52,0 |
| Ostatní služby | 29 457,2 |
| Mzdové náklady | 72 331,0 |
| Zákonné sociální pojištění | 24 426 |
| Zákonné sociální náklady | 1 573,4 |
| Jiné sociální pojištění | 324,3 |
| Ostatní daně a poplatky | 2,8 |
| Jiné ostatní náklady | 323,5 |
| Zmařená investice | 0 |
| Odpisy | 12 876,6 |
| Ostatní finanční náklady | 13,3 |
| Náklady z DDHM | 4 715,4 |
| Celkem | 162 340,2 |
| Výnosy z hlavní činnosti: | 162 340,2 |
| Náklady k hlavní činnosti: | 162 340,2 |

Výnosy z hospodářské činnosti (v tis. Kč)

| | |
|--|--------------|
| Výnosy z prodeje služeb | 672,9 |
| Úroky | 0 |
| Zúčtování fondů | 0 |
| Jiné ostatní výnosy | 0 |
| Příspěvky a dotace na provoz | 0 |
| Neinvestiční příspěvek od zřizovatele MHMP | 0 |
| Celkem | 672,9 |

Náklady k hospodářské činnosti (v tis. Kč)

| | |
|-----------------------------------|--------------|
| Spotřeba materiálu | 33,5 |
| Energie | 0 |
| Opravy a údržba | 13,8 |
| Cestovné | 0 |
| Náklady na reprezentaci | 0 |
| Ostatní služby | 1,0 |
| Mzdové náklady | 0 |
| Zákonné sociální pojištění | 0 |
| Zákonné sociální náklady | 0 |
| Jiné sociální náklady | 0 |
| Ostatní daně a poplatky | 0 |
| Jiné ostatní náklady | 0 |
| Smluvní pokuty a úroky z prodlení | 0 |
| Odpisy | 533,5 |
| Ostatní finanční náklady | 0 |
| Náklady z DDHM | 0 |
| Celkem | 581,8 |
| Výnosy z hospodářské činnosti: | 672,9 |
| Náklady k hospodářské činnosti: | 581,8 |

**VÝSLEDEK HOSPODAŘENÍ
HLAVNÍ ČINNOSTI: 0**

**VÝSLEDEK HOSPODAŘENÍ
HOSPODÁŘSKÉ ČINNOSTI: 91,1**

Zaměstnanci a vzdělávání

Sociální služby

Sociální služby poskytuje v našem zařízení tým sociálních pracovníků. Zajišťují všestrannou péči o individuální potřeby uživatelů v souladu s nejnovějšími zásadami a odbornými poznatky, se kterými je tým seznámen v rámci vzdělávání v sociální péči.

Práce sociálních pracovníků spočívá:

v agendě nástupů a ukončování pobytů, jednání se zájemci a provádění sociálních šetření, poradenství zájemcům a rodinám uživatelů, podepisování smluv, spolupráci s úřady státní správy a s opatrovníky, pomoci při zajišťování osobních záležitostí a ochraně oprávněných zájmů a práv uživatelů, koordinaci dobrovolníků a odborných praxí vyřizování pozůstalostí, hlášení hospitalizací a vedení agendy PNP, úzké spolupracují se zdravotním úsekem, pokladními a aktivizačními pracovníky.

Práce aktivizačních pracovníků spočívá v organizaci a realizování aktivizačních činností, společenských akcí, tréninkových aktivit, sociální terapie, výletů, soutěží a zábavných pořadů, které se v Domově pravidelně konají každý všední den.

Dalším momentem je průběžná týmová práce na standardech kvality sociálních služeb.

Pracovníci v sociálních službách zajišťují v Domově především pečovatelskou službu – podporu a pomoc uživatelům s každodenními činnostmi – s hygienou, stravou, pohybem, používáním toalety, doprovodem na aktivity apod.

Většina z pracovníků v sociálních službách zastávala pod vedením koordinátora klíčových pracovníků funkce klíčových pracovníků - garantů individuálního plánování (vyškoleni kurzem Individuálního plánování).

V Domově je instalován a do praxe uveden počítačový program **Sledování péče**, do kterého jsou zaznamenávány veškeré úkony poskytnuté v rámci sociální služby domov pro seniory a odlehčovací služby (sociální a pečovatelské úkony).

Zdravotní služby

Zdravotní služby poskytuje v našem zařízení tým všeobecných sester. Sestry zajišťují všestrannou péči o individuální potřeby uživatelů v souladu s nejnovějšími zásadami a odbornými poznatky, se kterými jsou seznámeny v rámci vzdělávání v ošetrovatelské i sociální péči.

Do zdravotnického týmu patří i nutriční terapeut.

Nedílnou součástí poskytované péče je praktická lékařka. Další důležitou součástí zdravotní péče je tým lékařů-specialistů, kteří do Domova rovněž docházejí.



Vzdělávání pracovníků

Kurzy 2018

Po stopách psychiatrického ošetrovatelství
Komunikace s uživatelem sociálních služeb
Správný řád
Základy leadershipu v sociálních službách
Individuální přístup k uživateli sociálních služeb
Základy paliativní péče
Aktivní naslouchání a nedirektivní přístup ke klientovi
Kvalita v životě s demencí
Bazální stimulace I. a II.
Jak pečovat sama o sebe
Prevence syndromu vyhoření
Mozaika péče o seniory a chronicky nemocné ve 21. století
Základy první pomoci
Úvod do procesu individuálního plánování
Péče o klienty s inkontinencí
Moderní přístupy k hojení ran

Podpora veřejnosti

Vaše laskavost pro nás znamená mnoho. Děkujeme Vám.

Dotace a granty

V roce 2018 Domov obdržel dotaci od Ministerstva práce a sociálních věcí a Magistrátu hlavního města Prahy.



Věcné a finanční dary

V roce 2018 nám laskavě poskytli finanční dary: paní Ing. Alena Hellerová, MUDr. Lucie Honková, paní Brabencová Anna, paní Jana Šimková, pan Jaroslav Pražma, Ing. Michal Černý, paní Lada Svobodová.

Finanční dary nám poskytly společnosti: Nadace Charty 77 Božena Jirků, Nadační fond Tesco, Anglo - německá OA, a.s. a Kaufland Česká republika v.o.s.

Věcné dary poskytli: Nadace Krása pomoci Taťány Kuchařové, paní Xenie Leitgebová, pan Michal Bednář, ZŠ Duhovka a ZŠ Hanspaulka.

Dobrovolníci

V roce 2018 do Domova docházelo 18 dobrovolníků.

Dobrovolníci strávili s uživateli 283 hodiny, z toho 249 hodin na běžných odděleních a 34 hodin na oddělení se zvláštním režimem.

Společně si povídali, hráli společenské hry, chodili na procházky nebo na aktivity v Domově, předčítali z knih a časopisů.

Dobrovolníci jsou velkou oporou uživatelů služeb a pracovních týmů. Přinášejí novou energii a pohled zvenčí.

Srdečně jménem všech uživatelů služeb děkujeme.

Koordinátorkami dobrovolníků jsou sociální pracovnice Veronika Malačová a Radka Malá.



Fotografie rekonstruovaných prostor v budově Thákurova



VSTUPNÍ PROSTORY



21 DOMOV PRO SENIORY ELIŠKY PURKYŇOVÉ | VÝROČNÍ ZPRÁVA 2018



VSTUPNÍ PROSTORY





VÝMALBA CHODEB



23 DOMOV PRO SENIORY ELIŠKY PURKYŇOVÉ | VÝROČNÍ ZPRÁVA 2018





VÝMALBA CHODEB



24 DOMOV PRO SENIORY ELIŠKY PURKYŇOVÉ | VÝROČNÍ ZPRÁVA 2018





ODPOČINKOVÁ MÍSTA



25 DOMOV PRO SENIORY ELIŠKY PURKYŇOVÉ | VÝROČNÍ ZPRÁVA 2018





KUCHYŇKA



VÝTAH ZE ZAHRADY A BEZBARIÉROVÝ PŘÍSTUP







Domov pro seniory Elišky Purkyňové
Výroční zpráva 2018
design Jaroslava Jones - 2019
foto Ing. Jaroslav Kučera a archiv
tisk Vydavatelství a tiskárna Kufr, Praha 5

