

# 2019

## VÝROČNÍ ZPRÁVA



**DOMOV PRO SENIORY  
ELIŠKY PURKYŇOVÉ**



**D**omov pro seniory Elišky Purkyňové



# Obsah



O organizaci, poslání a principy	4
Úvodní slovo paní ředitelky	5
Úvodní slovo pana starosty	6
Čeho jsme dosáhli	8
Vedení organizace	9
Pracovníci v přímé péči	10
Organizační struktura	11
Poskytované služby	12
Domov pro seniory	15
Domov se zvláštním režimem	16
Odlehčovací služba	17
Ceník služeb	18
Výsledky hospodaření	19
Zaměstnanci a vzdělávání	20
Podpora veřejnosti	21
Fotografie	22

# 0 organizaci



## ELIŠKA PURKYŇOVÁ

Byla členkou výboru Národní rady československé. Inicivovala výstavbu komplexu nazvaného Útulný domov osamělým ženám v Praze (dnes Domov pro seniory Elišky Purkyňové). Se záměrem zřídit takovýto ústav oslovila i další aktivisty národní demokracie (Eliška Krásnohorská, Karel Kramář). Byla první ředitelkou tohoto domova, který byl slavnostně otevřen 28. 9. 1924. V průběhu let se charakter služeb poskytovaných v objektu měnil dle potřeby. V době II. světové války sloužil jako lazaret, v letech 1951 - 1992 jako Domov důchodců při ústředním bytovém družstvu v Praze 6 v Bolzanově ulici.

V roce 1992 se stal Domovem důchodců Praha 6 a k 1.12.2007 byl přejmenován na stávající Domov pro seniory Elišky Purkyňové.

Domov pro seniory Elišky Purkyňové (DpsEP) byl zřízen hl. m. Prahou na základě přílohy č. 1 k usnesení číslo 11/53 ze dne 29.11.2007, s účinností od 1.12.2007 jako příspěvková organizace. Hlavním předmětem naší činnosti je poskytování pobytové sociální služby dle zákona o sociálních službách, a to především pro pražské občany, kteří dosáhli věku rozhodného pro přiznání starobního důchodu a kteří pro trvalé změny zdravotního stavu potřebují komplexní péči, jež jim nemůže být zajištěna členy rodiny ani pečovatelskou službou či jinými službami sociální péče a dále občany, kteří toto umístění potřebují z jiných vážných důvodů.

Statutárním orgánem je ředitelka, kterou jmenuje a odvolává Rada hlavního města Prahy.

V Domově poskytujeme pobytové služby: **domov pro seniory, domov se zvláštním režimem a odlehčovací službu.** V roce 2013 jsme zkvalitnili péči o uživatele služby díky přestěhování z objektu Šolínova do nově postaveného objektu Eliška v Břevnově. Proběhla zde inspekce poskytování sociálních služeb s velmi dobrým výsledkem.

Sociální a zdravotní služby poskytujeme kvalitně a profesionálně, zcela v souladu s platným zněním zákona o sociálních službách a dle požadovaných standardů.

Plníme poslání a cíle zařízení, dbáme na kompetence a dodržujeme postupy ve standardních a mimořádných situacích. Přístup ke každému uživateli je u nás individuální a partnerský.

## Sídlo organizace

Cvičebná 2447/9  
169 00 Praha 6 - Břevnov

Tel.: 224 311 364 (ústředna)  
E-mail: [info@dsepurkynove.cz](mailto:info@dsepurkynove.cz)  
<http://www.dsepurkynove.cz>  
IČ: 70875361

Bankovní účet: PPF Praha  
2001300039/6000  
variabilní symbol pro dárce 914

## Poslání

Domov pro seniory Elišky Purkyňové v Praze 6 poskytuje kvalitní a individuálně zaměřené sociální služby především pražským seniorům, kteří mají zejména z důvodu věku sníženou soběstačnost a nezbytně potřebují pravidelnou podporu jiné osoby. Domov dbá na udržování přirozených sociálních vazeb, respektuje svébytný charakter každého člověka a jeho důstojnost.

## Principy

- BEZPEČNÉ domácí prostředí v celém Domově
- INDIVIDUALIZACE služeb, respekt práva uživatelů na rozhodnutí o plánu a průběhu služby, možnosti vyjadřovat své potřeby a stížnosti
- OSOBNOSTNÍ rozvoj uživatele prostřednictvím aktivního prožívání volného času v rámci individuálních a skupinových činností
- PODPORA vztahů uživatelů s rodinami a blízkými
- SOBĚSTAČNOST uživatele a její udržení v maximální možné míře
- RESPEKT citového života uživatelů
- KVALITNÍ zaměstnanecká politika v oblasti kvalifikace pracovníků v přímé péči
- TÝMOVÁ spolupráce pracovníků zařízení, vymezení kompetencí a zajištění zpětné vazby
- ZVYŠOVÁNÍ kvality poskytované služby zlepšováním technického stavu vybavení Domova

# Úvodní slovo paní ředitelky



Eva Kalhousová  
ředitelka

Vážené paní, vážení pánové,

jako každý rok je čas na pravidelnou Výroční zprávu našeho Domova pro seniory Elišky Purkyňové.

Určitě by bylo o čem psát, pochlubit se krásnou novou zahradou v budově Eliška, postěžovat si na paní, která nám svým odvoláním znemožnila v budově Thákurova vybudovat společenskou místnost s terasou pro ležící obyvatele a úpravu zahrady s výsadbou květin a stromů.

Tak jsme prožívali radosti a starosti v loňském roce.

Skvělá zpráva je, že se nám do zřizovací listiny vrátily tři budovy Šolínova. Čeká nás tak minimálně čtyřleté úsilí vedoucí ke znovuotevření budov, které budou poskytovat služby seniorům.

Ale... je dnes 16. března 2020 a život se změnil.

Místo běžných chřipek, které nás maximálně na několik dní oddělily od běžného režimu, je zde koronavirus.

---

## Neznámá hrozba, obavy, mnoho nezodpovězených otázek. Veliká zkouška pro nás pro všechny.

---

Víme, že musíme chránit Vaše příbuzné a známé, které jste nám svěřili do péče. Děláme, co nejlépe umíme a jak nejlépe můžeme.

Lékařky, sestry, pečovatelky, sociální pracovnice, aktivizační pracovníci, lidé v kuchyni, děvčata v prádelně, uklízečky, údržbáři i recepční. Tito lidé mají od vedení domova zajištěný ten nejlepší servis, protože jsou v „první linii“.

Celou stránku bych mohla popsat slovy díky za nabídnutou i uskutečněnou pomoc, za slovní ocenění, za povzbudivá slova.

Každý člověk, který pomáhá, si zaslouží veliké díky a obdiv. Až bude čas, poděkuji každému z nich.

Přeji Vám všem hodně zdraví, hodně trpělivosti, dostatek laskavosti a pevné nervy.

Těším se, že příští Výroční zpráva bude ve stejném duchu, jako jste zvyklí, jenom budeme o rok starší.

A to nám všem přeje vaše Eva Kalhousová,  
všechny moje kolegyně a kolegové  
a celá velká rodina domova nesoucí jméno paní Elišky Purkyňové.

# Úvodní slovo pana starosty



Mgr. Ondřej Kolář  
starosta Městské části Praha 6

Vážená čtenářko, vážený čtenáři,

dostává se Vám do rukou výroční zpráva Domova pro seniory Elišky Purkyňové. Tato průkopnice sociálních pobytových služeb v našich končinách položila základní kámen novému „Útulnému domovu osamělým ženám“ na okraji nového Vítězného náměstí ve vznikající poválečné činžovní zástavbě v Dejvicích a Bubenči.

Osamělé ženy postupem času nahradili senioři a domov začal poskytovat celou škálu služeb. Dnes už nesídlí na původní adrese v domech, které postavila Eliška Purkyňová. Díky paní ředitelce Kalhousové se ale brzy do těchto původních prostor vrátí a staré zdi starého domova opět ožijí úsměvy starých lidí, kteří zde najdou domov a pomoc.

Jsem moc rád, že v Praze 6 je domov pro seniory, kde se jako doma cítí úplně každý, kdo do něho vejde. A lhostejno, zda jde o pracoviště na Břevnově, nebo to dejvické. Obě jsou díky skvělé paní ředitelce a jejím skvělým kolegyním na té nejvyšší úrovni a popravdě jsem nikdy neviděl nikoho z personálu, že by se mračil. Říká se, že dobrá nálada je půl zdraví a toho tak je Eliška plná.

## Dobrou náladu budeme nejen v tomto roce všichni potřebovat.

Domov Elišky Purkyňové čeká řada výzev. Kromě přípravy na rekonstrukci původního domova je to i výstavba nové pobytové terasy v domově v Thákurově a oprava střechy domova ve Cvičebné. Je s podivem, že i takovéto věci se stávají terčem útoků lidí, kteří jakoby sami odmítali fakt, že jednou budou staří a budou rádi, když se o ně někdo postará.

Dnešní doba pobytovým službám vpravdě úplně nepřeje. Jsou označovány za přežitek, domovy pro seniory jsou zahlcovány zbytečným papírováním a byrokracií, za pochodu a často bez praktických znalostí se vymýšlí nové metody péče o seniory a ředitelé jednotlivých domovů jsou vystavováni nejrůznějším tlakům. Jejich práce je kritizována a upozadňována. Materiální a provozní problémy domovů nechce nikdo řešit, podpora „shora“ je minimální.

A právě proto, je potřeba všem, kdo v Domově pro seniory Elišky Purkyňové pracují a starají se o blaho našich babiček a dědečků, říct jasné, srozumitelné a hodně hlasité DĚKUJEME!!!

Ondřej Kolář



Předávání čestného občanství Prahy 6



DOMOV  
PRO SENIORY  
2318143  
**271 LŮŽEK**

DOMOV  
SE ZVLÁŠTNÍM REŽIMEM  
1563654  
**20 LŮŽEK**

ODLEHČOVACÍ  
SLUŽBA  
5674949  
**20 LŮŽEK**



# Čeho jsme dosáhli

## V budově Thákurova

Proběhla kompletní údržba střešní krytiny, montáž ochranných sítí a doplnění hrotů proti nežádoucímu znečištění architektonických prvků budovy.

Byla zajištěna vyšší bezpečnost a provozuschopnost objektu výměnou vstupních dveří do objektu v návaznosti na jejich obsluhu.

S ohledem na ekonomické a ekologické standardy byl zpracován projekt na výstavbu nové plynové kotelny.

K udržení tepelné stability objektu byly doplněny těsnící prvky u oken a balkonových dveří.

## V budově Cvičebná

Dokončili jsme komplexní revitalizaci zahrady, která svým zaměřením velmi dobře slouží našim obyvatelům k relaxaci a odpočinku.

Z důvodu vyšší účinnosti odlučování pachů z prostorů kuchyně byl dokončen poměrně náročný zásah do VZT jednotky, spočívající v domontáži filtrů.

Zajistili jsme provedení čištění skleněných odhlučňovacích bariér na objektu a přilehlém pozemku.



8 DOMOV PRO SENIORY ELIŠKY PURKYŇOVÉ | VÝROČNÍ ZPRÁVA 2019



# Vedení organizace



Eva Kalhousová  
ředitelka

Celkem máme

# 165

zaměstnanců



Alena Pakostová  
zástupkyně ředitelky,  
vedoucí sociálního oddělení  
a oddělení žádostí



Iveta Jelínková  
zástupkyně ředitelky,  
vedoucí sekretariátu



Ludmila Krupková  
zástupkyně ředitelky,  
ekonomka



MUDr. Jitka Friedová  
praktická lékařka



Lenka Hodíková  
vrchní sestra



Monika Kačerová  
vedoucí zdravotnického  
úseku



Hana Přidálková  
vedoucí zdravotnického  
úseku



Renata Šináglová  
vedoucí zdravotnického  
úseku a domova  
se zvláštním režimem



Michal Růžička  
vedoucí odlehčovací  
služby



Roman Ulč  
vedoucí správy budov

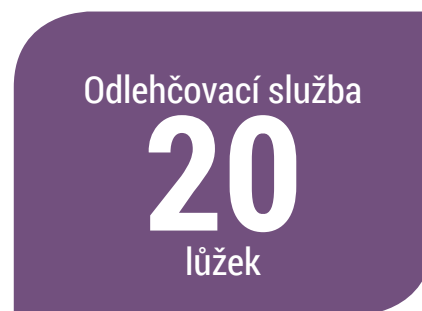


Jan Jebavý  
vedoucí IT techniky



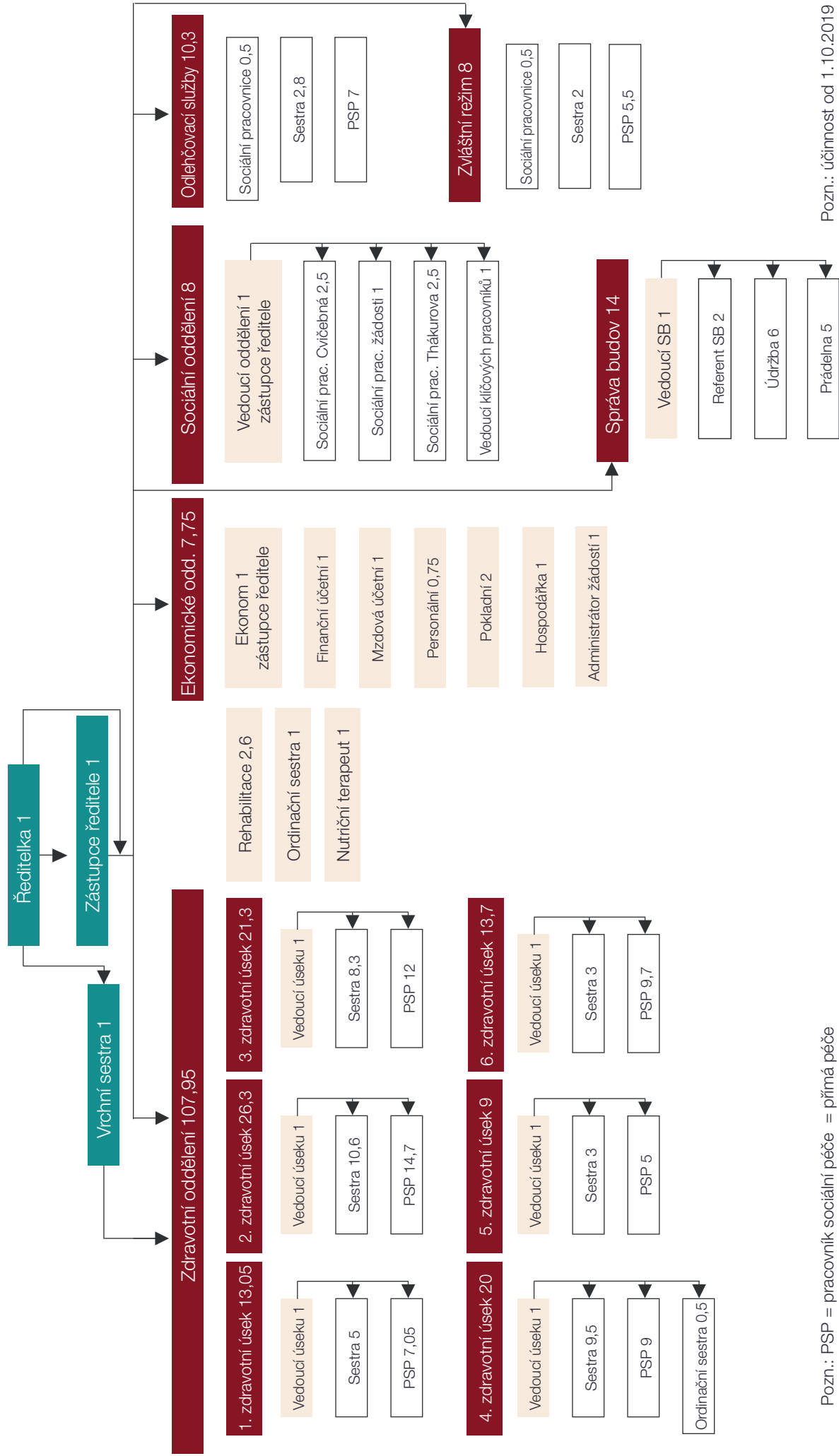
Petra Hůlková  
zubní lékařka (vlevo) a  
sestřička Aneta Ungerová

# Pracovníci v přímé péči



10 DOMOV PRO SENIORY ELIŠKY PURKYNŇOVÉ | VÝROČNÍ ZPRÁVA 2019

# Organizační struktura Domova pro seniory Elišky Purkyňové, Cvičebná 9, Praha 6



Pozn.: PSP = pracovník sociální péče = přímá péče

Pozn.: účinnost od 1.10.2019

# Poskytované služby

V domově pro seniory, v domově se zvláštním režimem a v odlehčovací službě poskytujeme sociální, zdravotní a doplňkové služby.

## 1. SOCIÁLNÍ SLUŽBY

### Ubytování

Domov pro seniory

169 lůžek v budově Eliška ve Cvičebné (jednolůžkové, dvoulůžkové a čtyřlůžkové pokoje)

102 lůžka v budově Thákurova (jednolůžkové, dvoulůžkové a třílůžkové pokoje)

Domov se zvláštním režimem

20 lůžek v budově Thákurova (12 jednolůžkových a 4 dvoulůžkové pokoje s toaletou)

Odlehčovací služba

20 lůžek v budově Eliška (10 dvoulůžkových pokojů).

Ubytování zahrnuje také topení, teplou a studenou vodu, odběr elektrického proudu dle standardního vybavení pokoje, úklid, praní a žehlení.

### Strava

Dle předem oznámeného jídelníčku je zajištěna celodenní strava odpovídající věku, zásadám racionální výživy a potřebám dietního stravování:

- normální strava 3 x denně (i mletá)
- diabetická strava 5 x denně

Uživatelům se sníženou soběstačností zajišťuje personál podávání jídla a pití ve formě částečné pomoci nebo plné asistence.

Nutriční terapeutka pravidelně sleduje a kontroluje hmotnost (popř. objem paže) u všech uživatelů. Společně s vedoucími zdravotnických úseků konzultují stav uživatelů, u kterých postupně dochází ke snižování hmotnosti, objevuje se nechutenství, je diagnostikováno onkologické onemocnění nebo mají poruchy polykání.

Náš Domov spolupracuje s lékařkou z nutriční ambulance v Ústřední vojenské nemocnici. Dle aktuálního stavu jednotlivých uživatelů lékařka navrhuje a předepisuje doplňkovou výživu určenou k popíjení během dne - Nutridrinky s různými příchutěmi.

Asistence při zvládání běžných úkonů péče o vlastní osobu

- asistence při posazování a vstávání z lůžka
- asistence při oblékání a svlékání
- asistence při přemístění z lůžka do křesla nebo na vozík
- dopomoc při chůzi (s berlemi, chodítkem)
- převoz na vozíku
- doprovod po budově nebo při vycházce
- pomoc při prostorové orientaci
- polohování na lůžku
- dopomoc při běžných denních činnostech

Asistence při osobní hygieně nebo poskytnutí podmínek pro osobní hygienu

- dopomoc při ranní a večerní hygieně
- celková koupel s odstupňovanou formou pomoci dle soběstačnosti uživatele
- asistence při používání a výměně inkontinenčních pomůcek včetně ošetření pokožky
- základní péče o vlasy, vousy a nehty
- preventivní péče o kůži
- dopomoc při používání pojízdné toalety
- doprovod do koupelny nebo na toaletu

### Zprostředkování kontaktu se společenským prostředím

Poskytujeme uživatelům podporu a pomoc při využívání běžně dostupných služeb a informačních zdrojů, pomoc při upevnění nebo obnovení kontaktu s rodinou, pomoc a podporu při dalších aktivitách podporujících sociální začleňování.

Duchovní služby

Uživatelé mají možnost je využívat na společných bohoslužbách či při návštěvě duchovního na pokoji.

### Sociálně terapeutické činnosti

Poskytujeme uživatelům socioterapeutické činnosti zaměřené na rozvoj nebo udržení osobních a sociálních schopností podporujících sociální začleňování osob (např. kulturní vystoupení, přednáška, taneční).

Aktivizační činnost

- volnočasové a zájmové aktivity,
- nácvik a upevňování motorických, psychických a sociálních schopností a dovedností (jako je např. canisterapie, trénink paměti, hry a soutěže, reminiscence).
- pomoc při zajišťování pochůzek a nákupů

Pomoc při komunikaci vedoucí k uplatňování práv, oprávněných zájmů a při obstarávání osobních záležitostí

- pomoc při jednání s úřady
- vyřizování připomínek a stížností

## 2. ZDRAVOTNÍ SLUŽBY

### Ošetřovatelská služba

1. Ošetřovatelská péče
2. Sesterské výkony

### Ošetřovatelská péče

- podávání léků a očních kapek, mastí a gelů
- aplikace injekcí
- měření fyziologických funkcí
- péče o stomie a PEG
- péče o permanentní katetr
- péče o kůži, ošetřování opruzenin, kožních defektů a drobných poranění
- oční hygiena
- hygiena dutiny ústní
- péče o lůžko - úprava a stlaní lůžka, pravidelná výměna lůžkovin
- prevence vzniku proleženin - polohování na lůžku, používání polohovacích pomůcek, používání antidekubitní matrace s kompresorem, aplikace kožních ochranných, chladičových a osvěžujících krémů a gelů na místa ohrožená porušením kožního krytu
- sledování vyprazdňování

### Sesterské výkony

Na základě indikace praktické lékařky DpSEP vykonávají všeobecné zdravotní sestry s registrací určené odborné činnosti. Lékařka vyplní poukaz ORP (ošetřovatelská a rehabilitační péče) a zadá konkrétní vybrané výkony účtované pojišťovně:

- podávání p.o. léků a očních kapek
- aplikace léčebné terapie - s.c. a i.m. injekce
- odběry biologického materiálu (krev, moč, sputum, výtěry)
- měření fyziologických funkcí - krevní tlak a puls
- zavádění a ošetřování permanentního katetru u ženy
- ošetřování stomie nebo PEG
- ošetření rány - dle lékaře specialisty

- přístrojová vyšetření - glykémie, glykemický profil, vyšetření kapilární krve přístrojem CRP (stanovení hladiny C-reaktivního proteinu v krvi), vyšetření kapilární krve přístrojem INR (monitorování efektivity antikoagulační léčby warfarinem), vyšetření stolice FOB (imunochemická detekce krve ve stolici k časné diagnóze a prevenci nádorů tlustého střeva a konečníku), natočení křivky EKG, používání přístroje Biomag (vytváří optimální podmínky pro urychlení hojení a tlumení bolesti).

### Lékařská služba

- praktická smluvní lékařka ordinuje 2x týdně v objektu Cvičebná a 1x týdně v objektu Thákurova

### Rehabilitace

- rehabilitaci vykonávají rehabilitační pracovníci a probíhá jako individuální nebo skupinové cvičení
- skupinové cvičení probíhá na určených místech Domova
- cílem je udržení a podpora hybnosti, posílení svalstva, protahování jednotlivých svalových skupin a nácvik správného dýchání
- individuálně rehabilitační pracovníci cvičí i s uživateli na lůžku, jejichž hybnost je snižena, a touto cílenou aktivitou se snaží u jednotlivců udržet pohyblivost a soběstačnost v rámci lůžka
- rehabilitační pracovníci s těmito seniory cvičí vsedě nebo vleže na lůžku a rozsah cvičení je individuální podle schopností a možností uživatele
- uživatelům, kteří tráví veškerý čas již pouze vleže, je poskytována rehabilitace v rámci péče ošetřovatelské
- na této péči se podílí i ostatní pracovníci - sestry i pracovníci sociální služby - seniory pravidelně polohují, pasivně procvičují končetiny, masírují léčebnými nebo osvěžujícími krémy bolestivé klouby a svaly

Úhrada sociálních služeb: ubytování hradí uživatel, stravu hradí uživatel, sociální služby jsou poskytovány ve výši příspěvku na péči, který je uživateli přiznán.

Úhrada zdravotních služeb: ošetřovatelská služba, rehabilitace a lékařská služba jsou hrazeny ze zdravotního pojištění uživatele, doplatky za léky hradí uživatel.



## 3. DOPLŇKOVÉ SLUŽBY

Kadeřnice, pedikúra, prodej kosmetiky a oděvů  
Fakultativní služby  
Přeprava uživatelů automobilem DpS



# Domov pro seniory

Cílem služby je poskytnutí dlouhodobého pobytu pro seniory, kteří mají výrazně sníženou soběstačnost zejména z důvodu věku a mají potřebu pravidelné pomoci jiné fyzické osoby, přičemž tuto pomoc nelze zajistit prostřednictvím rodiny nebo terénní či ambulantní sociální služby.

Počet lůžek celkem

271

Budova Cvičebná

169

Budova Thákurova

102

Uživatelé služby 2019

60 mužů

208 žen

Průměrný věk uživatelů  
v roce 2019

86,0 let

Rok 2019 představoval pro sociální službu domov pro seniory rok významných kroků k rozvoji a zkvalitnění sociálních služeb. Sociální práci vykonávali v Domově pro seniory v roce 2019 sociální pracovníci a pracovníci v sociálních službách.

Pracovníci Domova, dobrovolníci i studenti na stážích jednají v souladu s hlavními principy naší sociální služby - podpora uživatelů v uplatňování jejich práv a zákonných nároků a podněcování k otevřené komunikaci a vyjádření cílů, přání a představ o službě v rámci individuálního plánování.

Většina z pracovníků v sociálních službách zastávala pod vedením koordinátora klíčových pracovníků funkce klíčových pracovníků - garantů individuálního plánování (vyškoleni kurzem Individuálního plánování).

Domov tradičně udržuje v zařízení příjemné prostředí, které se co nejvíce blíží skutečnému domovu. Zaměřujeme se na možnosti aktivního prožívání času a navazování kontaktů a přátelství během různorodých aktivizačních programů v Domově, kterých se mohou uživatelé dle své volby účastnit.

Kolektiv zaměstnanců se snaží, i za pomoci rodinných příslušníků, přistupovat individuálně ke každému uživateli a společně plánovat pobyt dle jeho specifických potřeb a přání.

V průběhu roku 2019 byly sociální služby poskytovány kvalitně a profesionálně, zcela v souladu s platným zněním zákona o sociálních službách a dle požadovaných standardů.

Bylo dodržováno poslání a cíle zařízení, kompetence a postupy ve standardních a mimořádných situacích a v praxi byl přístup ke každému uživateli individuální a partnerský. Velký důraz byl kladen na proces individuálního plánování.



V roce 2019 bylo podáno 412 žádostí, k 31.12.2019 činil celkový počet žádostí o pobytovou službu 1062.

# Domov se zvláštním režimem

Cílem služby je poskytnutí dlouhodobého pobytu pro seniory s těžšími formami senilní demence.

Počet lůžek celkem

20

Jednolůžkové pokoje

12

Dvoulůžkové pokoje

4

Uživatelé služby 2019

2 muži

18 žen

Průměrný věk uživatelů  
v roce 2019

87,7 let

Prostory využívané k poskytování sociální služby Domov se zvláštním režimem jsou umístěny ve 4. poschodí (v půdní vestavbě) Domova pro seniory Elišky Purkyňové v Thákurově ulici v Dejvicích. Pro vnitřní potřeby nepoužíváme název „domov se zvláštním režimem“, ale „oddělení se zvláštním režimem“. Oddělení se zvláštním režimem poskytuje příjemné prostředí, které se co nejvíce blíží skutečnému domovu.

Zaměřujeme se na možnosti aktivního prožívání času a navazování kontaktů během různorodých aktivizačních programů, kterých se mohou uživatelé dle své volby účastnit.

Pracovníci domova se zvláštním režimem, dobrovolníci i studenti na stážích jednají v souladu s hlavními principy naší sociální služby. Podporují uživatele v uplatňování jejich práv a zákonných nároků a podněcují k otevřené komunikaci a vyjádření cílů, přání a představ o službě v rámci individuálního plánování.

V průběhu roku 2019 byly sociální služby poskytovány kvalitně a profesionálně, zcela v souladu s platným zněním zákona o sociálních službách a dle požadovaných standardů.

Bylo dodržováno poslání a cíle zařízení, kompetence a postupy ve standardních a mimořádných situacích a v praxi byl přístup ke každému uživateli individuální a partnerský. Velký důraz byl kladen na proces individuálního plánování.





# Odlehčovací služba

Cílem služby je poskytnutí krátkodobého pobytu pro seniory, kteří mají sníženou soběstačnost a o které je jinak pečováno v jejich přirozeném sociálním prostředí. Pobyt nepřekračující dobu 3 měsíců je poskytován s cílem zajištění bezpečného i příjemného trávení času v době nepřítomnosti jejich pečovatелů.

Počet lůžek celkem

20

Dvoulůžkové pokoje

10

Uživatelé služby 2019

27 mužů  
105 žen

Průměrný věk uživatelů  
v roce 2019

86,0 let

Cílem služby je „odlehčit“ na přechodnou dobu osobám, které dlouhodobě pečují o seniora v domácím prostředí a potřebují pomoci například z důvodu rekonstrukce bytu, dovolené, hospitalizace apod. Smyslem služby je také „podpora“ pečujících osob v jejich úsilí pečovat o seniora co nejdéle možnou dobu v přirozeném domácím prostředí.

Služba je poskytována v budově Cvičebná na dobu nejdéle tři měsíců v jednom kalendářním roce. Odlehčovací služba je moderní oddělení pomáhající nejen seniorům, kteří potřebují krátkodobý pobyt mimo svůj domov, ale i rodinám starajícím se o seniory žijící v domácnosti.

Odlehčovací služba zajišťuje rychlé řešení pro rodiny, které se dostaly do tíživé rodinné situace a potřebují krátkodobě zajistit komplexní péči pro svého seniora, člena rodiny. Jedná se zejména o náhlé zhoršení zdravotního stavu, pomoc v zastoupení při absenci pečující osoby, pomoc při rekonstrukci bytu, dovolená pečovatele apod.

Pro kvalitnější trávení volného času je v objektu k dispozici zahrada s lavičkami. Jelikož jsou pokoje odlehčovací služby situované do přízemí budovy, mohou uživatelé využívat i přilehlou terasu s posezením nebo prostor na boční straně budovy vybavený zahradním nábytkem a slunečníky.

Domov pro všechny uživatele nabízí doplňkové služby (kadeřník, pedikúra). Uživatelé a jejich rodiny mají také možnost zpříjemnit si čas v kavárně domova nebo využít služeb místní knihovny. Pro zpříjemnění pobytu lze vybavit pokoje vlastní či zapůjčenou TV a využít i místní připojení k internetu.

Kolektiv zaměstnanců se snaží, i za pomoci rodinných příslušníků, přistupovat individuálně ke každému uživateli a společně plánovat pobyt dle specifických potřeb a přání jednotlivých uživatelů.

Během roku 2019 jsme pokračovali v realizaci drobných úprav v interiéru a technického zázemí odlehčovací služby pro větší komfort uživatelů a personálu při vzájemné spolupráci.

K příjemnému trávení volného času na odlehčovací službě je k dispozici aktivizační pracovník, který během pobytu vytváří individuální plán pro jednotlivé uživatele na základě jejich přání a nabízených aktivit pořádaných domovem. Ten je pak během pobytu realizován a uživatelé mají možnost účastnit se kulturních a společenských akcí domova.



# Ceník služeb



## ODLEHČOVACÍ SLUŽBA

Ubytování	200Kč/den
Strava	
běžná	145 Kč/den
dietní	160 Kč/den

## DOMOV PRO SENIORY

Ubytování	
jednolůžkový pokoj	196 Kč/den
vícenolůžkový pokoj	176 Kč/den
Strava	
běžná	145 Kč/den
dietní	160 Kč/den

## DOMOV SE ZVLÁŠTNÍM REŽIMEM

Ubytování	
jednolůžkový pokoj	196 Kč/den
vícenolůžkový pokoj	176 Kč/den
Strava	
běžná	145 Kč/den
dietní	160 Kč/den

Ošetrovatelská služba je hrazena zdravotní pojišťovnou uživatele.  
Cena za pečovatelské služby odvisí od výše přiznaného příspěvku na péči.

# Výsledky hospodaření

## Výnosy z hlavní činnosti (v tis. Kč)

Výnosy z prodeje služeb	68 174,7
Úroky	85,4
Zúčtování fondů	42,5
Jiné ostatní výnosy	237,8
Státní dotace	22 777,0
Neinvestiční příspěvek od zřizovatele MHMP	84 066,50
<b>Celkem</b>	<b>175 383,9</b>

## Náklady k hlavní činnosti (v tis. Kč)

Spotřeba materiálu	6 707,9
Energie	5 394,1
Opravy a údržba	3 711,7
Cestovné	0
Náklady na reprezentaci	77,6
Ostatní služby	29 728,7
Mzdové náklady	81 882,8
Zákonné sociální pojištění	27 551,0
Zákonné sociální náklady	1 757,9
Jiné sociální pojištění	340,8
Ostatní daně a poplatky	10,6
Jiné ostatní náklady	188,4
Zmařená investice	0
Odpisy	14 027,0
Ostatní finanční náklady	16,2
Náklady z DDHM	3 989,2
<b>Celkem</b>	<b>175 383,9</b>
Výnosy z hlavní činnosti:	175 383,9
Náklady k hlavní činnosti:	175 383,9

**VÝSLEDEK HOSPODAŘENÍ  
HLAVNÍ ČINNOSTI: 0**

## Výnosy z hospodářské činnosti (v tis. Kč)

Výnosy z prodeje služeb	656,7
Úroky	0
Zúčtování fondů	0
Jiné ostatní výnosy	0
Příspěvky a dotace na provoz	0
Neinvestiční příspěvek od zřizovatele MHMP	0
<b>Celkem</b>	<b>656,7</b>

## Náklady k hospodářské činnosti (v tis. Kč)

Spotřeba materiálu	21,2
Energie	0
Opravy a údržba	1,0
Cestovné	0
Náklady na reprezentaci	0
Ostatní služby	2,3
Mzdové náklady	0
Zákonné sociální pojištění	0
Zákonné sociální náklady	0
Jiné sociální náklady	0
Ostatní daně a poplatky	0
Jiné ostatní náklady	0
Smluvní pokuty a úroky z prodlení	0
Odpisy	534,2
Ostatní finanční náklady	0
Náklady z DDHM	0
<b>Celkem</b>	<b>558,7</b>
Výnosy z hospodářské činnosti:	656,7
Náklady k hospodářské činnosti:	558,7

**VÝSLEDEK HOSPODAŘENÍ  
HOSPODÁŘSKÉ ČINNOSTI: 98**

# Zaměstnanci a vzdělávání

## Sociální služby

Sociální služby poskytuje v našem zařízení tým sociálních pracovníků. Zajišťují všestrannou péči o individuální potřeby uživatelů v souladu s nejnovějšími zásadami a odbornými poznatky, se kterými je tým seznámen v rámci vzdělávání v sociální péči.

### Práce sociálních pracovníků spočívá:

v agendě nástupů a ukončování pobytů, jednání se zájemci a provádění sociálních šetření, poradenství zájemcům a rodinám uživatelů, podepisování smluv, spolupráci s úřady státní správy a s opatrovníky, pomoci při zajišťování osobních záležitostí a ochraně oprávněných zájmů a práv uživatelů, koordinaci dobrovolníků a odborných praxí vyřizování pozůstalostí, hlášení hospitalizací a vedení agendy PNP, úzké spolupráci se zdravotním úsekem, pokladními a aktivizačními pracovníky.

Práce aktivizačních pracovníků spočívá v organizaci a realizování aktivizačních činností, společenských akcí, tréninkových aktivit, sociální terapie, výletů, soutěží a zábavných pořadů, které se v Domově pravidelně konají každý všední den.

Dalším momentem je průběžná týmová práce na standardech kvality sociálních služeb.

Pracovníci v sociálních službách zajišťují v Domově především pečovatelskou službu – podporu a pomoc uživatelům s každodenními činnostmi – s hygienou, stravou, pohybem, používáním toalety, doprovodem na aktivity apod.

Většina z pracovníků v sociálních službách zastávala pod vedením koordinátora klíčových pracovníků funkce klíčových pracovníků - garantů individuálního plánování (vyškoleni kurzem Individuálního plánování).

V Domově je instalován a do praxe uveden počítačový program **Sledování péče**, do kterého jsou zaznamenávány veškeré úkony poskytnuté v rámci sociální služby domov pro seniory a odlehčovací služby (sociální a pečovatelské úkony).

## Zdravotní služby

Zdravotní služby poskytuje v našem zařízení tým všeobecných sester. Sestry zajišťují všestrannou péči o individuální potřeby uživatelů v souladu s nejnovějšími zásadami a odbornými poznatky, se kterými jsou seznámeny v rámci vzdělávání v ošetrovatelské i sociální péči.

Do zdravotnického týmu patří i nutriční terapeut.

Nedílnou součástí poskytované péče je praktická lékařka. Další důležitou součástí zdravotní péče je tým lékařů-specialistů, kteří do Domova rovněž docházejí.

## Vzdělávání pracovníků

### KURZY 2019

Psychopatologie  
Sociální práce s dětmi a dospělými s problémovým chováním  
Zdaňování mezd  
Osobní dokumentace v sociálních službách  
Písemná komunikace  
Asertivní komunikace v prostředí sociálních služeb  
Úvod do preterapie  
Obsluha uživatelského softwaru  
Poskytování paliativní péče v domovech pro seniory I a II  
Základy komunikace s rodinou klienta s demencí  
Výživa u seniorů s demencí  
Gerontologie  
Individuální přístup ke klientům s demencí  
První pomoc seniorům v sociálních službách  
Hygienické minimum  
Komunikace s uživatelem se specifickými potřebami  
Syndrom vyhoření  
Komunikační úskalí pro pracovníky pomáhajících profesí  
Problematika inkontinence  
Efektivní zvládnání konfliktů  
Alkoholismus v rodině a jeho dopad  
Škola pro pracovníky v sociálních službách  
Škola zad pro zdravotníky a rehabilitační ošetření  
Vše co jste potřebovali vědět o spánku

# Podpora veřejnosti

Vaše laskavost  
pro nás znamená mnoho.  
Děkujeme Vám.

## Dotace a granty

V roce 2019 Domov obdržel dotaci od Ministerstva práce a sociálních věcí a Magistrátu hlavního města Prahy.



## Věcné a finanční dary

V roce 2019 nám laskavě poskytli finanční dary: paní MUDr. Lucie Honková, paní Soňa Zuklínová, pan Karel Šimek, paní Jana Šimková, paní Milada Makovská, pan Ing. Michal Černý a paní Lada Svobodová.

Finanční dary nám poskytly společnosti: Nadace Charty 77 Božena Jirků, Real spol. s r.o. Ing. Karel Polata - jednatel.

Věcné dary poskytla paní Xenie Leitgebová.

## Dobrovolníci

V roce 2019 do Domova docházelo  
15 dobrovolníků.

Dobrovolníci strávili s uživateli 165 hodin.

Společně si povídali, hráli společenské hry, chodili na procházky nebo na aktivity v Domově, předčítali z knih a časopisů.

Dobrovolníci jsou velkou oporou uživatelů služeb a pracovních týmů. Přinášejí novou energii a pohled zvenčí.

Srdečně jménem všech uživatelů služeb děkujeme.

Koordinátorkami dobrovolníků jsou sociální pracovnice Veronika Malačová a Petra Zmrzlíková.





22 DOMOV PRO SENIORY ELIŠKY PURKYŇOVÉ | VÝROČNÍ ZPRÁVA 2019







Domov pro seniory Elišky Purkyňové  
Výroční zpráva 2019  
design Jaroslava Jones - 2020  
foto Ing. Jaroslav Kučera a archiv DSEP  
tisk Vydavatelství a tiskárna Kufr, Praha 5

