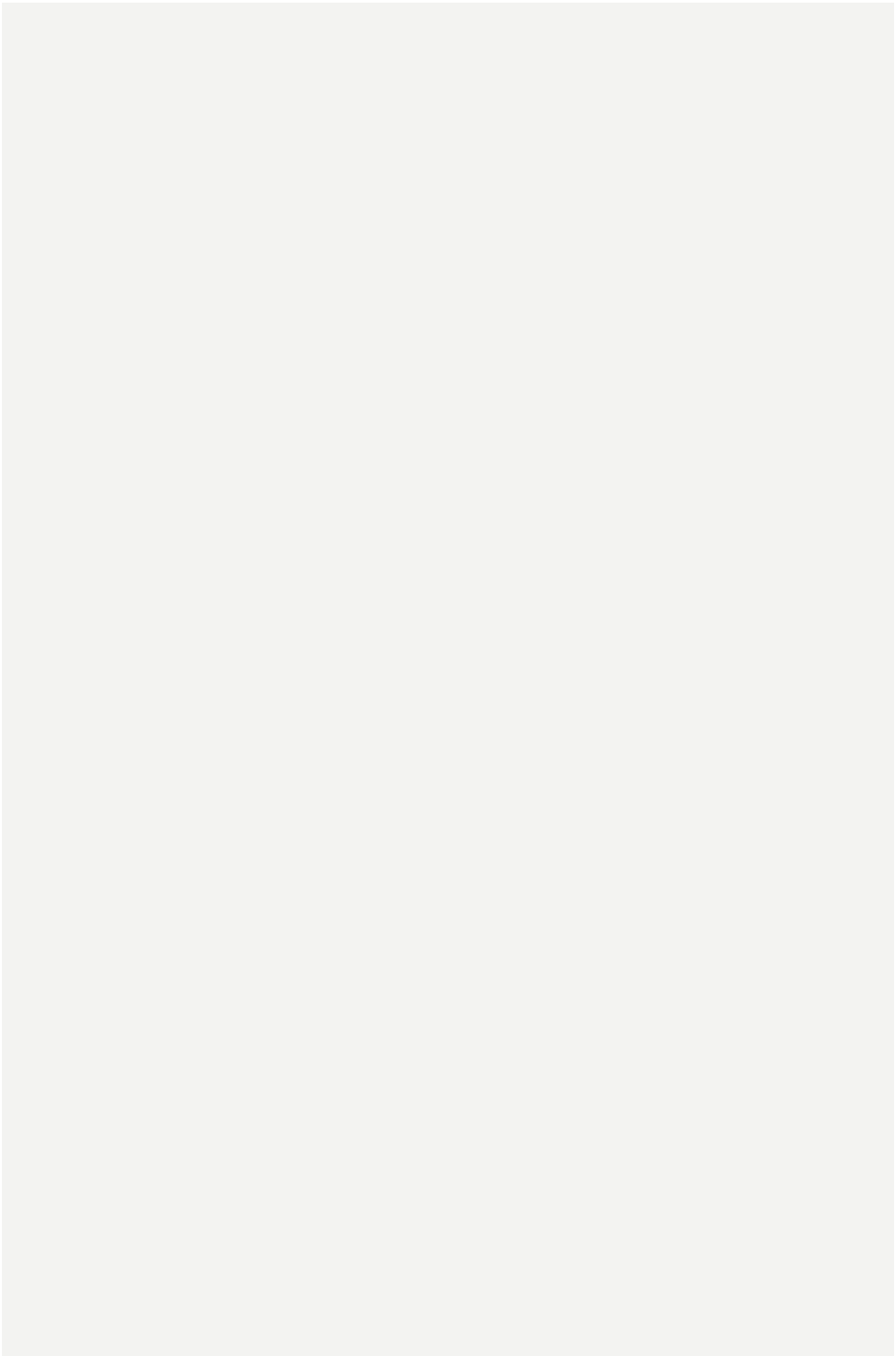


**DOMOV PRO SENIORY  
ELIŠKY PURKYŇOVÉ  
Výroční zpráva 2016**





# Obsah

5

Úvodní slovo  
paní ředitelky

6

O organizaci

10

Vedení  
organizace

11

Organizační  
struktura

12

Poskytované  
služby

14

Lidé a služby  
v číslech

15

Odlehčovací  
služba

18

Domov  
pro seniory

20

Domov  
se zvláštním režimem

22

Ceník  
služeb

23

Výsledky  
hospodaření

24

Zaměstnanci  
a vzdělávání

25

Podpora  
veřejnosti

26

Fotogalerie



*„Kdo vymyslel citát  
‘Stárnout se musí umět’,  
neměl ta moje léta.  
Myslím, že by ho poopravil:  
stáří je dřina.“*

*Květoslava Hranošová*





# Úvodní slovo paní ředitelky

**“V názvu máme – Domov pro seniory,  
není to formalita, jsme tu všichni doma!”**

Dobrý den,

zdravím Vás zase po roce a předkládám svůj „účet,“ Výroční zprávu za rok 2016.

Zpráva je souhrn činností celého pracovního kolektivu našich dvou Domovů v budově Thákurova a v budově Cvičebné. Vážím si času, který budete věnovat četbě naší výroční zprávy, a veškeré Vaše případné dotazy a podněty budou pro naši další práci přínosem.

Na titulní fotografii je paní Květoslava Hranošová, dáma, která žije velmi aktivním životem, zajímá se o současné dění, je optimistická a každé setkání s ní je obohacující. Má smysl pro humor a své „bolístky“ umí s nadhledem okomentovat. Má úžasnou paměť a se svou dcerou Šárkou napsala Maminčiny paměti. V textu se prolíná historie naší země s osobními prožitky.

Vyprávění začíná: Narodila jsem se 26. ledna roku 1910. Ano, počítáte dobře, letos je paní Květoslavě Hranošové 107 let.

Paní Hranošová ráda používá citáty, dovoluňte mně vybrat jeden z nich: *„Stárnout se musí umět, ale ten, kdo ho vymyslel, neměl ta moje léta. Myslím, že by ho poopravil, stáří je dřina.“*

Jsou to moudrá slova, řečená stosedmiletou dámou s patřičným nadhledem a nehasnoucí jiskrou v očích. Moc se od ní učíme a já se stále více utvrzuji, že ta „dřina“ stojí za to, protože stáří je neodmyslitelnou součástí života a je to dar.

V tomto období života k nám lidé přicházejí, jako přišla paní Hranošová. Přišli, protože potřebují naši pomoc při zvládnutí, slovy paní Hranošové, té dřiny. Rádi se tohoto úkolu ujímáme a všichni se snažíme, aby se to povedlo.

Na dalších stránkách se dozvíte, co jsme za loňský rok udělali pro zkvalitnění podmínek života našich obyvatel. Byla bych ráda, kdyby bylo znát, že nejdůležitější součástí naší práce je porozumění a lidský přístup ke každému člověku.

V názvu máme – Domov pro seniory, není to formalita, jsme tu všichni doma!

Děkuji kolegyním a kolegům na odboru zdravotnictví, sociální péče a prevence hlavního města Prahy.

Poděkování patří Ing. Ireně Ropkové, která o nás pečovala ve funkci radní pro sociální oblast.



V polovině roku Rada hlavního města Prahy zvolila nového radního pro sociální problematiku Daniela Hodka. Nacházíme u něj velké porozumění pro naši práci. Děkujeme.

Dík patří starostovi MČ Prahy 6 Mgr. Ondřejovi Kolářovi a všem zaměstnancům úřadu za spolupráci při realizaci stavebních prací, dopravního řešení, děkujeme za přednášky o bezpečnosti pro naše obyvatele.

Děkuji všem, kteří nám pomáhají a končím jako vždy – těším se s Vámi nashledanou,

Vaše Eva Kalhousová



## Kdo jsme

Domov pro seniory Elišky Purkyňové (DpsEP) byl zřízen **hl. m. Praha** na základě přílohy č. 1 k usnesení č. 11/53 ze dne 29.11.2007, s účinností od 1.12.2007.

Domov pro seniory Elišky Purkyňové je **příspěvková organizace**, jejímž hlavním předmětem činnosti je poskytování pobytové sociální služby dle zákona o sociálních službách, a to především pro pražské občany, kteří dosáhli věku rozhodného pro přiznání starobního důchodu a kteří pro trvalé změny zdravotního stavu potřebují komplexní péči, jež jim nemůže být zajištěna členy rodiny ani pečovatelskou službou nebo jinými službami sociální péče a dále občany, kteří toto umístění potřebují z jiných vážných důvodů.

Domov pro seniory Elišky Purkyňové poskytuje pobytové služby: **domov pro seniory, domov se zvláštním režimem a odlehčovací službu**. Služby poskytujeme ve dvou objektech v Praze 6 - v ulici Cvičebná 9 a v ulici Thákurova 10.

**Statutárním orgánem je ředitelka**, kterou jmenuje a odvolává Rada hlavního města Prahy.

Zakladatelkou zařízení byla pokroková poslankyně Národního shromáždění **Eliška Purkyňová**, iniciátorka vzniku sociálního zařízení pro osamělé ženy ve výslužbě, tzv. Útulný domov osamělým ženám, který byl slavnostně otevřen 28.9.1924 v prostorách objektu v Šolínově ulici.

V průběhu let se charakter služeb poskytovaných v objektu měnil dle potřeby. V době II. světové války sloužil jako lazaret, v letech 1951 - 1992 jako Domov důchodců při ústředním bytovém družstvu v Praze 6 v Bolzanově ulici. V roce 1992 se stal Domovem důchodců Praha 6 a k 1.12.2007 byl přejmenován na stávající Domov pro seniory Elišky Purkyňové.

V roce 2013 se zkvalitnila péče o uživatele služby díky přestěhování z objektu Šolínova do nově postaveného objektu Eliška v Břevnově. Proběhla zde inspekce poskytování sociálních služeb s velmi dobrým výsledkem.

V roce 2016 byly sociální a zdravotní služby poskytovány kvalitně a profesionálně, zcela v souladu s platným zněním zákona o sociálních službách a dle požadovaných standardů. Bylo dodržováno poslání a cíle zařízení, kompetence a postupy ve standardních a mimořádných situacích a v praxi byl přístup ke každému uživateli individuální a partnerský.

### Registrace sociálních služeb

domov pro seniory 2318143,  
počet lůžek 273

domov se zvláštním režimem 1563654,  
počet lůžek 19

odlehčovací služba 5674949,  
počet lůžek 19

### Sídlo vedení organizace

Cvičebná 2447/9,  
169 00 Praha 6 - Břevnov

Tel.: 224 311 364 (ústředna)

E-mail: [info@dsepurkynove.cz](mailto:info@dsepurkynove.cz)

<http://www.dsepurkynove.cz>

IČ: 70875316

Bankovní účet:  
PPF Praha, 2001300039/6000  
variabilní symbol pro dárcce 914

# Poslání a cíle

## Naše poslání

Domov pro seniory Elišky Purkyňové v Praze 6 poskytuje kvalitní a individuálně zaměřené sociální služby především pražským seniorům, kteří mají zejména z důvodu věku sníženou soběstačnost a nezbytně potřebují pravidelnou podporu jiné osoby. Domov dbá na udržování přirozených sociálních vazeb, respektuje svébytný charakter každého člověka a jeho důstojnost.

## Naše cíle

### BEZPEČNÉ

domácí prostředí  
v celém Domově

### INDIVIDUALIZACE

služeb, respekt práva  
uživatelů na rozhodnutí o  
plánu a průběhu služby,  
možnosti vyjadřovat své  
potřeby a stížnosti

### OSOBNOSTNÍ

rozvoj uživatele  
prostřednictvím aktivního  
prožívání volného času  
v rámci individuálních a  
skupinových činností

### PODPORA

vztahů uživatelů  
s rodinami a blízkými

### SOBĚSTAČNOST

uživatele a její udržení  
v maximální možné míře

### RESPEKT

citového života  
uživatelů

### KVALITNÍ

zaměstnanecká politika  
v oblasti kvalifikace  
pracovníků v přímé péči

### TÝMOVÁ

spolupráce pracovníků  
zařízení, vymezení  
kompetencí a zajištění  
zpětné vazby

### ZVYŠOVÁNÍ

kvality poskytované  
služby zlepšováním  
technického stavu  
vybavení Domova

# Čeho jsme dosáhli



## V budově Cvičebná

- Byly provedeny a zkolaudovány stavební úpravy vybraných místností na skladové prostory. Tyto místnosti v nové budově od začátku provozu velmi chyběly.
- Na střechu objektu byl dopraven nový motor-generátor zálohující požárně bezpečnostní systémy a zařízení budovy.
- Byla vypracována projektová dokumentace na výstavbu trafostanice v areálu objektu. Výstavba by měla proběhnout v roce 2017.
- Byla vypracována projektová dokumentace na dodávku chlazení místností v budově. Instalaci také předpokládáme v roce 2017.
- Byla započata instalace elektrického tísňového systému.



## V budově Thákurova

- Dřevostavba zahradního altánu
- Instalace alternativního ohřevu teplé užitkové vody ve čtyřech centrálních koupelnách. Bude využíván při letní odstávce výměňkové stanice nebo při havarijních stavech.
- Započata rekonstrukce hygienických zázemí pokojů a výměna vstupních dveří do pokojů. Hygienické zázemí situované v rohu každého pokoje je kompletně vybouráno a opět vystavěno včetně sádkartonových příček. V pokojích jsou také kompletně vyměněny podlahy, opraveny a vymalovány stěny. Vstupní dveře do pokojů jsou rozšířeny na odpovídající šíři 110 cm. Dochází tím k výraznému zkvalitnění požární bezpečnosti, urychlení případné evakuace imobilních osob. Rekonstrukce je rozdělena do 10 etap, v roce 2016 byly dokončeny a zkolaudovány 3 etapy.
- Započata rekonstrukce chodeb spočívající ve výměně podlahové krytiny, opravy a výmalby stěn a montáži stropních podhledů s osvětlením. V roce 2016 bylo dokončeno 1 ze 4 rekonstruovaných pater.
- Do všech pokojů jsou postupně instalovány stropní ventilátory s osvětlením.
- Byla vypracována studie a posléze projektová dokumentace na úpravu vstupu a vstupní haly v budově Thákurova 10 a na úpravu přípravný jídel s výstavbou nového nákladního výtahu.
- Bylo nakoupeno 9 pečovatelských elektricky polohovatelných lůžek s antidekubitními matracemi. Tímto byla částečně nahrazena již velmi stará ne zcela funkční lůžka.



# Inovace během desetiletí

## rok 2015

V budově Cvičebná bylo instalováno zábradlí na chodbách přízemí budovy. Byl zakoupen konvektomat do kuchyně. Byly provedeny stavební úpravy pro prostory pro aktivizaci a kanceláře. Proběhly úpravy vozidla pro převoz uživatelů na invalidním vozíku a zakoupeno nové vozidlo pro převoz jídla. Byla vypracována stavební dokumentace pro chlazení vybraných prostor.

V budově Thákurova byla odstraněna vlhkost v uliční části suterénu, opravena podzemní část fasády. Proběhly výkopové práce po celé délce objektů. Byla odizolována fasáda a opraveny dešťové svody. Byla vypracována projektová dokumentace pro rekonstrukci hygienických zázemí pokojů a pro rozšíření vstupních dveří do pokojů. Byla dokončena kompletní výměna požárních hydrantů.

## rok 2014

V budově Cvičebná proběhla přestavba suterénu na prádelnu, dovybavení koupelen a toalet, byly instalovány kolejnice pro závěsy mezi lůžka ve vícelůžkových pokojích. Byl zakoupen záložní zdroj elektřiny, instalován kamerový systém a elektrickou zabezpečovací signalizací. Proběhla montáž vjezdové brány, bezpečnostních folií na sklo a žaluzií. V budově Thákurova proběhla instalace rozvodů kabeláže, oprava uliční fasády a balkonů, výměna parapetů a okapů, nákup záložního zdroje elektrické energie, oprava podlah a pokládka nového linolea ve vstupu a vstupním foyer, rekonstrukce nových sesteren, výmalba a výměna PVC v přízemí budov.

## rok 2013

Proběhlo stěhování z objektu Šolínova do nového objektu Eliška. V objektu Thákurova započala stavba prádelny a ordinace stomatologa. Bylo dokončeno zavedení systému generálního klíče, rekonstrukce nouzového osvětlení, v aktivizačním oddělení byl vyměněn audiosystém a byla zvýšena bezbariérovost zahrady zpevněním cestičky.

## rok 2012

Započala 2. etapa zateplení dvorní části fasády objektu Thákurova. Opravy topných systémů v objektu Šolínova.

## rok 2011

Proběhla 1. etapa zateplení dvorní části fasády objektu Thákurova.

## rok 2010

Byla zahájena výstavba nového Domova Eliška. Byla dokončena podkrovní vestavba v ulici Thákurova a otevřena nová odlehčovací služba. Byla rozšířena kapacita denního stacionáře.

## rok 2009

Byla zahájena podkrovní vestavba v objektu Thákurova s cílem rozšířit kapacitu odlehčovací služby na 19 lůžek.

## rok 2008

Byl zaveden tísňový systém pro 4. patro objektu Šolínova (příspění Nadace Komerční banky Jistota). V budově Thákurova byl zřízen nový lůžkový výtah.

## rok 2007

Proběhla rekonstrukce prostor v Šolínově ulici na novou společenskou místnost s knihovnou.

## rok 2006

Byla zakoupena nová polohovací lůžka. Byly provedeny bezbariérové úpravy choděb a rekonstrukce sklepa v objektu Thákurova. Byla vybudována rehabilitace s vodoléčbou. Založili jsme odlehčovací službu

## rok 2005

Došlo k rekonstrukci půdních prostor pro účely denního stacionáře v objektu Šolínova.

## Průběžně se nám daří

Provázat všechny naše služby.

Doplňovat metodiku vztahující se k práci v domově se zvláštním režimem.

Zkvalitňovat individuální plánování.

Podporovat uživatele v právu na vlastní rozhodování o průběhu služby.

Zlepšovat spolupráci s rodinnými příslušníky, přáteli a blízkými našich uživatelů.

Využívat týmové a případové supervize pro pracovníky.

Zapojovat veřejnost do dění v Domově prostřednictvím kulturních akcí a prezentace Domova v médiích.

Zlepšovat návaznost na vnější veřejné služby prostřednictvím dobrovolnických aktivit.

# Vedení organizace



**Eva Kalhousová**  
ředitelka

Celkem máme

# 152

zaměstnanců



**Alena Pakostová**  
zástupkyně ředitelky,  
vedoucí sociálního oddělení  
a oddělení žádostí



**Iveta Crhová**  
zástupkyně ředitelky,  
vedoucí sekretariátu



**Ludmila Krupková**  
ekonomka



**MUDr. Jitka Friedová**  
praktická lékařka



**Lenka Hodíková**  
vrchní sestra



**Monika Kačerová**  
vedoucí  
zdravotnického  
úseku



**Andrea Šmejkalová**  
vedoucí  
zdravotnického  
úseku



**Hana Přidálková**  
vedoucí  
zdravotnického  
úseku



**Renata Šináglová**  
vedoucí zdravotnického  
úseku a domova  
se zvláštním režimem



**Michal Růžička**  
vedoucí odlehčovací  
služby



**Jan Šmejkal**  
vedoucí správy  
budov

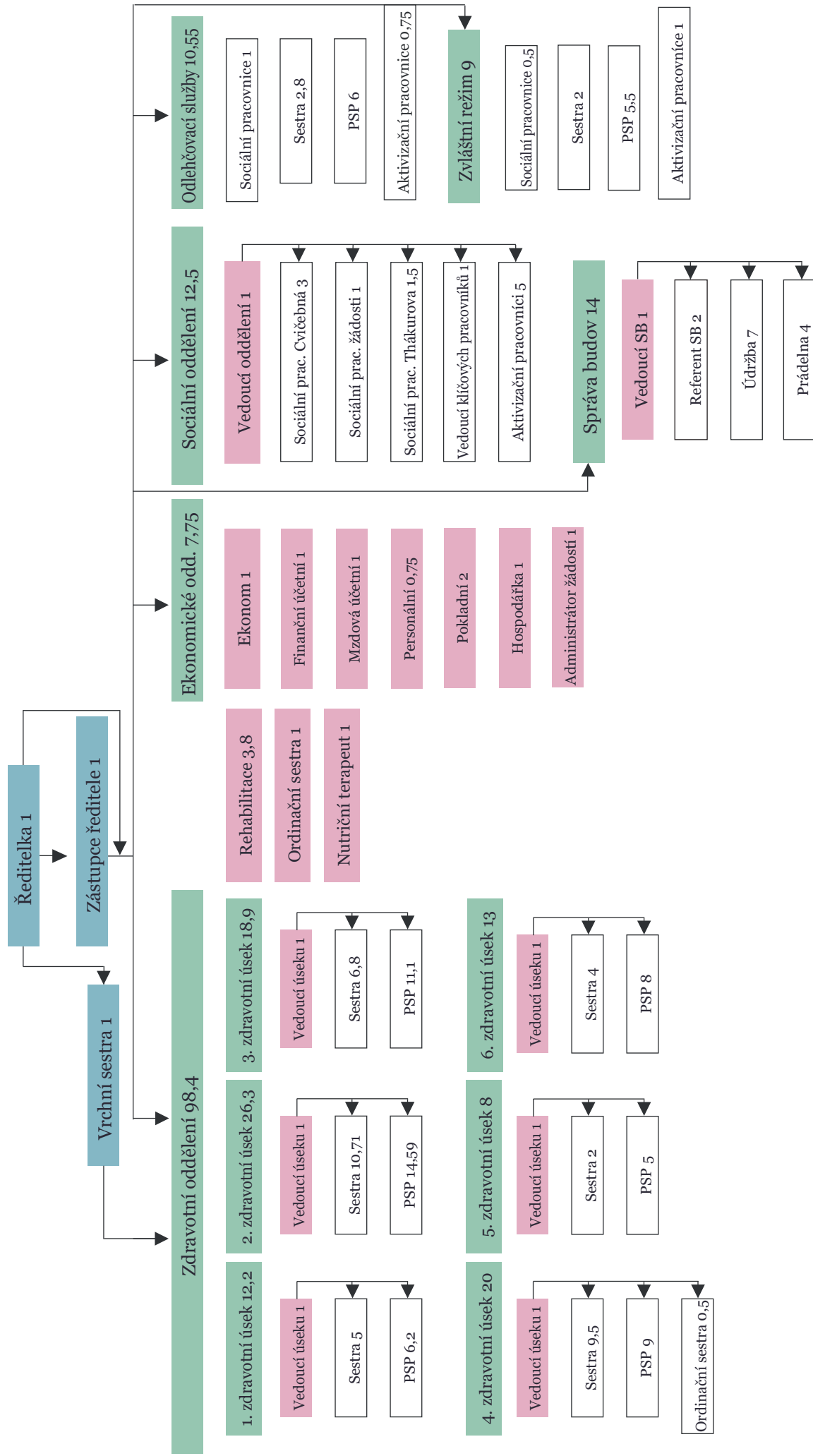


**Jan Jebavý**  
vedoucí IT techniky



**Petra Hůlková**  
zubní lékařka (vlevo) a  
sestřička **Aneta Ungerová**

# Organizační struktura Domova pro seniory Elišky Purkyňové, Cvičebná 9, Praha 6



Pozn.: PSS = pracovník v sociálních službách = přímá péče

Pozn.: účinnost od 1.1.2016

# Poskytované služby

**V odlehčovací službě, v domově pro seniory a v domově se zvláštním režimem poskytujeme sociální, zdravotní a doplňkové služby.**

## 1. Sociální služby

### Ubytování

#### Domov pro seniory

**170 lůžek** v budově Eliška ve Cvičebné (jednolůžkové, dvoulůžkové a čtyřlůžkové pokoje)

**103 lůžka** v budově Thákurova (jednolůžkové, dvoulůžkové a třílůžkové pokoje)

#### Domov se zvláštním režimem

**19 lůžek** v budově Thákurova (11 jednolůžkových a 4 dvoulůžkové pokoje s toaletou)

#### Odlehčovací služba

**19 lůžek** v budově Eliška (9 dvoulůžkových a 1 jednolůžkový pokoj). Pokoje jsou umístěny v přízemním podlaží, situované v buňce s malou předsínkou a sociálním zařízením a možností vycházet na malou terásku a přilehlou zahradu.

Ubytování zahrnuje také topení, teplotu a studenou vodu, odběr elektrického proudu dle standardního vybavení pokoje, úklid, praní a žehlení.

#### Strava

Dle předem oznámeného jídelníčku je zajištěna celodenní strava odpovídající věku, zásadám racionální výživy a potřebám dietního stravování:

- normální strava 3 x denně (i mletá)
- diabetická strava 5 x denně

Uživatelům se sníženou soběstačností zajišťuje personál podávání jídla a pití ve formě částečné pomoci nebo plné asistence.

Nutriční terapeutka pravidelně sleduje a kontroluje hmotnost (popř. objem paže) u všech uživatelů. Společně s vedoucími zdravotnických úseků konzultují stav uživatelů, u kterých postupně dochází ke snižování hmotnosti, objevuje se nechutenství, je diagnostikováno onkologické onemocnění nebo mají poruchy polykání.

Náš Domov spolupracuje s lékařkou z nutriční ambulance v Ústřední vojenské nemocnici. Dle aktuálního stavu jednotlivých uživatelů lékařka navrhuje a předepisuje doplňkovou výživu určenou k popíjení během dne - Nutridrinky s různými příchutěmi.

#### Asistence při zvládnání běžných úkonů péče o vlastní osobu

- asistence při posazování a vstávání z lůžka
- asistence při oblékání a svlékání
- asistence při přemístění z lůžka do křesla nebo na vozík
- dopomoc při chůzi (s berlemi, chodítkem)
- převoz na vozíku
- doprovod po budově nebo při vycházce
- pomoc při prostorové orientaci
- polohování na lůžku
- dopomoc při běžných denních činnostech

#### Asistence při osobní hygieně nebo poskytnutí podmínek pro osobní hygienu

- dopomoc při ranní a večerní hygieně
- celková koupel s odstupňovanou formou pomoci dle soběstačnosti uživatele
- asistence při používání a výměně inkontinenčních pomůcek včetně ošetření pokožky
- základní péče o vlasy, vousy a nehty
- preventivní péče o kůži
- dopomoc při používání pojízdné toalety
- doprovod do koupelny nebo na toaletu

#### Zprostředkování kontaktu se společenským prostředím

Poskytujeme uživatelům podporu a pomoc při využívání běžně dostupných služeb a informačních zdrojů, pomoc při upevnění nebo obnovení kontaktu s rodinou, pomoc a podporu při dalších aktivitách podporujících sociální začleňování.

#### Duchovní služby

Uživatelé mají možnost je využívat na společných bohoslužbách či při návštěvě duchovního na pokoji.

#### Sociálně terapeutické činnosti

Poskytujeme uživatelům socioterapeutické činnosti zaměřené na rozvoj nebo udržení osobních a sociálních schopností podporujících sociální začleňování osob (např. kulturní vystoupení, přednáška, taneční).

#### Aktivizační činnost

- volnočasové a zájmové aktivity,
- nácvik a upevňování motorických, psychických a sociálních schopností a dovedností (jako je např. canisterapie, trénink paměti, hry a soutěže, reminiscence).
- pomoc při zajišťování pochůzek a nákupů

#### Pomoc při (komunikaci vedoucí k uplatňování práv, oprávněných zájmů a při obstarávání osobních záležitostí)

- pomoc při jednání s úřady
- vyřizování připomínek a stížností



## 2. Zdravotní služby

### Ošetrovatelská služba

1. Ošetrovatelská péče
2. Sesterské výkony

#### Ošetrovatelská péče

- podávání léků a očních kapek, mastí a gelů
- aplikace injekcí
- měření fyziologických funkcí
- péče o stomie a PEG
- péče o permanentní katetr
- péče o kůži, ošetrování opruzenin, kožních defektů a drobných poranění
- oční hygiena
- hygiena dutiny ústní
- péče o lůžko - úprava a stlaní lůžka, pravidelná výměna lůžkovin
- prevence vzniku proleženin - polohování na lůžku, používání polohovacích pomůcek, používání antidekubitní matrace s kompresorem, aplikace kožních ochranných, chladivých a osvěžujících krémů a gelů na místa ohrožená porušením kožního krytu
- sledování vyprazdňování

#### Sesterské výkony

Na základě indikace praktické lékařky DpSEP vykonávají všeobecné zdravotní sestry s registrací určené odborné činnosti. Lékařka vyplní poukaz ORP (ošetrovatelská a rehabilitační péče) a zadá konkrétní vybrané výkony účtované pojišťovně:

- podávání p.o. léků a očních kapek
- aplikace léčebné terapie - s.c. a i.m. injekce
- odběry biologického materiálu (krev, moč, sputum, výtěry)
- měření fyziologických funkcí - krevní tlak a puls
- zavádění a ošetrování permanentního katetru u ženy
- ošetrování stomie nebo PEG
- ošetření rány - dle lékaře specialisty
- přístrojová vyšetření - glykémie, glykemický profil, vyšetření kapilární krve přístrojem CRP (stanovení hladiny C-reaktivního proteinu v krvi), vyšetření kapilární krve přístrojem INR (monitorování efektivity antikoagulační léčby warfarinem), vyšetření stolice FOB (imunochemická detekce krve ve stolici k časně diagnóze a prevenci nádorů tlustého střeva a konečníku), natočení křivky EKG, používání přístroje Biomag (vytváří optimální podmínky pro urychlení hojení a tlumení bolesti).

### Lékařská služba

- praktická smluvní lékařka ordinuje 2x týdně v objektu Cvičebná a 1x týdně v objektu Thákurova

### Rehabilitace

- rehabilitaci vykonávají rehabilitační pracovníce a probíhá jako individuální nebo skupinové cvičení
- skupinové cvičení probíhá na určených místech Domova
- cílem je udržení a podpora hybnosti, posílení svalstva, protahování jednotlivých svalových skupin a návčik správného dýchání
- individuálně rehabilitační pracovníce cvičí i s uživateli na lůžku, jejichž hybnost je snižena a touto cílenou aktivitou se snaží u jednotlivců udržet pohyblivost a soběstačnost v rámci lůžka
- rehabilitační pracovníce s těmito seniory cvičí vsedě nebo vleže na lůžku a rozsah cvičení je individuální podle schopností a možností uživatele
- uživatelům, kteří tráví veškerý čas již pouze vleže, je poskytována rehabilitace v rámci péče ošetrovatelské
- na této péči se podílí i ostatní pracovníci - sestry i pracovníci sociální služby - seniory pravidelně polohují, pasivně procvičují končetiny, masírují léčebnými nebo osvěžujícími krémy bolestivé klouby a svaly

## 3. Doplnkové (fakultativní) služby

Kadeřnice, pedikúra

Přeprava uživatelů automobilem DpS

**Úhrada sociálních služeb:**  
ubytování hradí uživatel, stravu hradí uživatel, sociální služby jsou poskytovány ve výši příspěvku na péči, který je uživateli přiznán.

**Úhrada zdravotních služeb:**  
ošetrovatelská služba, rehabilitace a lékařská služba jsou hrazeny ze zdravotního pojištění uživatele, doplatky za léky hradí uživatel.

# Lidé a služby v číslech

odlehčovací  
služba

19

lůžek

46

zdravotních  
sester

4

aktivizační  
pracovníci

10

sociálních  
pracovníků

273

domov pro  
seniory

lůžek

domov se  
zvláštním režimem

19

lůžek

65

pracovníků  
v sociálních  
službách

1

nutriční  
sestra



# ODLEHČOVACÍ SLUŽBA

Cílem odlehčovací služby je poskytnutí krátkodobého pobytu pro seniory, kteří mají sníženou soběstačnost a o které je jinak pečováno v jejich přirozeném sociálním prostředí.

Pobyt je poskytován s cílem zajištění bezpečného i příjemného trávení času v době nepřítomnosti jejich pečovatelů.

# Odlehčovací služba

Posláním služby je „odlehčit“ na přechodnou dobu osobám, které dlouhodobě pečují o seniora v domácím prostředí a potřebují pomoci například z důvodu rekonstrukce bytu, dovolené, hospitalizace apod. Posláním služby je také „podpora“ pečujících osob v jejich úsilí pečovat o seniora co nejdéle možnou dobu v přirozeném domácím prostředí.

Služba je poskytována v budově Eliška v ulici Cvičebná na dobu nejdéle tří měsíců v jednom kalendářním roce.

## Odlehčovací služba 2016

Odlehčovací služba je moderní oddělení pomáhající nejen seniorům, kteří potřebují krátkodý pobyt mimo svůj domov, ale i rodinám starajícím se o seniory žijící v domácnosti.

V roce 2016 využili odlehčovací služby **103 uživatelé**.

Odlehčovací služba zajišťuje rychlé řešení pro rodiny, které se dostaly do tíživé rodinné situace a potřebují krátkodobě zajistit komplexní péči pro svého seniora, člena rodiny. Jedná se zejména o náhlé zhoršení zdravotního stavu, pomoc v zastoupení při absenci pečující osoby, pomoc při rekonstrukci bytu, dovolená pečovatele apod.

Pro kvalitnější trávení volného času je v objektu k dispozici zahrada s lavičkami. Jelikož jsou pokoje odlehčovací služby situované do přízemí budovy, mohou uživatelé využívat i přílehlou terasu s posezením nebo prostor na boční straně budovy vybavený zahradním nábytkem a slunečníky.

Domov pro všechny uživatele nabízí fakultativní, tj. nepovinné služby (kadeřník, pedikúra). Uživatelé a jejich rodiny mají také možnost zpříjemnit si čas v kavárně domova nebo využít služeb místní knihovny. Pro zpříjemnění pobytu lze vybavit pokoje vlastní či zapůjčenou TV a využít i místní připojení k internetu.

### Cílová skupina:

Senioři se sníženou soběstačností, kteří dosáhli věku rozhodného pro přiznání starobního důchodu, o které je jinak pečováno v jejich přirozeném sociálním prostředí a kterým stávající péče nemůže být na dobu nepřekračující tři měsíce ze závažných důvodů poskytována.



Kolektiv zaměstnanců se snaží, i za pomoci rodinných příslušníků, přistupovat individuálně ke každému uživateli a společně plánovat pobyt dle specifických potřeb a přání jednotlivých uživatelů.

Během roku 2016 jsme pokračovali v realizaci drobných úprav v interiéru a technického zázemí odlehčovací služby pro větší komfort uživatelů a personálu při vzájemné spolupráci.

K příjemnému trávení volného času na odlehčovací službě je k dispozici aktivizační pracovník, který během pobytu vytváří individuální plán pro jednotlivé uživatele na základě jejich přání a nabízených aktivit pořádaných domovem. Ten je pak během pobytu realizován a uživatelé mají možnost účastnit se kulturních a společenských akcí domova.

Naším cílem je trvale vytvářet přátelské prostředí s kvalitními službami pro příjemný pobyt všech uživatelů a jejich rodin.





# DOMOV PRO SENIORY

Cílem služby je poskytnutí dlouhodobého pobytu pro seniory, kteří mají výrazně sníženou soběstačnost zejména z důvodu věku a mají potřebu pravidelné pomoci jiné fyzické osoby, přičemž tuto pomoc nelze zajistit prostřednictvím rodiny nebo terénní či ambulantní sociální služby.



# Domov pro seniory

## Cílová skupina:

Senioři, kteří dosáhli věku rozhodného pro přiznání starobního důchodu a zároveň nemohou žít v přirozeném domácím prostředí ani za podpory blízkých osob, rodiny a jiných sociálních služeb, a to zejména z důvodů změn svého zdravotního stavu, sociální situace a úrovně soběstačnosti (snížená schopnost zajistit si osobní péči, používání veřejných míst a služeb, uplatňování práv a oprávněných zájmů apod.).

## Domov pro seniory 2016

Rok 2016 představoval pro sociální službu domov pro seniory rok významných kroků k rozvoji a zkvalitnění sociálních služeb. Sociální práci vykonávali v Domově pro seniory v roce 2016 sociální pracovníci a pracovníci v sociálních službách.

Pracovníci Domova, dobrovolníci i studenti na stážích jednají v souladu s hlavními principy naší sociální služby - podpora uživatelů v uplatňování jejich práv a zákonných nároků a podněcování k otevřené komunikaci a vyjádření cílů, přání a představ o službě v rámci individuálního plánování. Většina z pracovníků v sociálních službách zastávala pod vedením koordinátora klíčových pracovníků funkce klíčových pracovníků - garantů individuálního plánování (vyškoleni kurzem Individuálního plánování).

Domov tradičně udržuje v zařízení příjemné prostředí, které se co nejvíce blíží skutečnému domovu. Zaměřujeme se na možnosti aktivního prožívání času a navazování kontaktů a přátelství během různorodých aktivizačních programů v Domově, kterých se mohou klienti dle své volby účastnit.

Kolektiv zaměstnanců se snaží, i za pomoci rodinných příslušníků, přistupovat individuálně ke každému uživateli a společně plánovat pobyt dle jeho specifických potřeb a přání.



V průběhu roku 2016 byly sociální služby poskytovány kvalitně a profesionálně, zcela v souladu s platným zněním zákona o sociálních službách a dle požadovaných standardů.

Bylo dodržováno poslání a cíle zařízení, kompetence a postupy ve standardních a mimořádných situacích a v praxi byl přístup ke každému uživateli individuální a partnerský. Velký důraz byl kladen na proces individuálního plánování.

Průměrný věk uživatelů služeb Domova pro seniory byl v roce 2016 85,1 let.

Počet  
uživatelů  
za rok 2016

67 mužů  
198 žen

V roce 2016 bylo podáno **347 žádostí**, k 31.12.2016 činil celkový počet žádostí o pobytovou službu **1245**.

# DOMOV SE ZVLÁŠTNÍM REŽIMEM

Cílem služby je poskytnutí pobytu seniorům, kteří nemohou žít v přirozeném domácím prostředí ani za podpory blízkých osob, rodiny a jiných sociálních služeb, a to zejména z důvodů změn svého zdravotního stavu v důsledku stařecké demence, sociální situace a úrovně soběstačnosti.



# Domov se zvláštním režimem

Domov se zvláštním režimem je určen uživatelům s těžšími formami senilní demence.

Prostory využívané k poskytování služby Domov se zvláštním režimem jsou umístěny ve 4. poschodí (v půdní vestavbě) Domova pro seniory Elišky Purkyňové v Thákurově ulici v Dejvicích. Máme kapacitu 19 lůžek, proto pro vnitřní potřeby nepoužíváme název „domov se zvláštním režimem“, ale „oddělení se zvláštním režimem“. Oddělení se zvláštním režimem poskytuje příjemné prostředí, které se co nejvíce blíží skutečnému domovu. Z celkem 15 pokojů jich je 11 jednolůžkových a 4 pokoje jsou dvoulůžkové. Zaměřujeme se na možnosti aktivního prožívání

času a navazování kontaktů během různorodých aktivizačních programů, kterých se mohou uživatelé dle své volby účastnit.

Pracovníci domova se zvláštním režimem, dobrovolníci i studenti na stážích jednají v souladu s hlavními principy naší sociální služby.

Podporují uživatele v uplatňování jejich práv a zákonných nároků a podněcují k otevřené komunikaci a vyjádření cílů, přání a představ o službě v rámci individuálního plánování.

## Domov se zvláštním režimem 2016

V průběhu roku 2016 byly sociální služby poskytovány kvalitně a profesionálně, zcela v souladu s platným zněním zákona o sociálních službách a dle požadovaných standardů.

Bylo dodržováno poslání a cíle zařízení, kompetence a postupy ve standardních a mimořádných situacích a v praxi byl přístup ke každému uživateli individuální a partnerský. Velký důraz byl kladen na proces individuálního plánování.

Průměrný věk uživatelů služeb Domova pro seniory byl v roce 2016 85,1 let.

Počet  
uživatelů  
za rok 2016

2 muži  
17 žen



# Ceník služeb

<b>Pobytová služba odlehčovací</b>		
<i>Ubytování</i>	180 Kč/den	
<i>Strava</i>		
běžná	135 Kč/den	
dietní	150 Kč/den	
<b>Pobytová služba domov pro seniory</b>		
<i>Ubytování</i>		
jednolůžkový pokoj	176 Kč/den	
vícenůžkový pokoj	156 Kč/den	
<i>Strava</i>		
běžná	135 Kč/den	
dietní	150 Kč/den	
<b>Pobytová služba domov se zvláštním režimem (ceny odpovídají datu 31.12.2016)</b>		
<i>Ubytování</i>		
jednolůžkový pokoj	176 Kč/den	
vícenůžkový pokoj	156 Kč/den	
<i>Strava</i>		
běžná	135 Kč/den	
dietní	150 Kč/den	
<b>Ošetrovatelská služba je hrazena zdravotní pojišťovnou uživatele.</b>		



# Výsledky hospodaření

## Výnosy z hlavní činnosti (v tis. Kč)

Výnosy z prodeje služeb	57 708
Úroky	56
Zúčtování fondů	2 241
Jiné ostatní výnosy	95,4
Státní dotace	8 231
Neinvestiční příspěvek od zřizovatele MHMP	50 666
<b>Celkem</b>	<b>118 997,4</b>

## Výnosy z hospodářské činnosti (v tis. Kč)

Výnosy z prodeje služeb	669
Úroky	0
Zúčtování fondů	0
Jiné ostatní výnosy	0
Příspěvky a dotace na provoz	0
Neinvestiční příspěvek od zřizovatele MHMP	0
<b>Celkem</b>	<b>669</b>

## Náklady k hlavní činnosti (v tis. Kč)

Spotřeba materiálu	3 629
Energie	5 201
Opravy a údržba	1 292
Cestovné	0
Náklady na reprezentaci	39
Ostatní služby	27 408
Mzdové náklady	50 222
Zákonné sociální pojištění	16 948
Zákonné sociální náklady	942,8
Jiné sociální pojištění	213
Ostatní daně a poplatky	2
Jiné ostatní náklady	346
Zmařená investice	0
Odpisy	11 813
Ostatní finanční náklady	10
Náklady z DDHM	932
<b>Celkem</b>	<b>118 997,8</b>
Výnosy z hlavní činnosti:	118 997,4
Náklady k hlavní činnosti:	118 997,8

## Náklady k hospodářské činnosti (v tis. Kč)

Spotřeba materiálu	34
Energie	0
Opravy a údržba	97
Cestovné	0
Náklady na reprezentaci	0
Ostatní služby	4
Mzdové náklady	0
Zákonné sociální pojištění	0
Zákonné sociální náklady	0
Jiné sociální náklady	0
Ostatní daně a poplatky	0
Jiné ostatní náklady	0
Smluvní pokuty a úroky z prodlení	0
Odpisy	527
Ostatní finanční náklady	0
Náklady z DDHM	0
<b>Celkem</b>	<b>662</b>
Výnosy z hospodářské činnosti:	669
Náklady k hospodářské činnosti:	662

Výsledek hospodaření hlavní činnosti: -0,405

Výsledek hospodaření hospodářské činnosti: 7



# Zaměstnanci a vzdělávání

## Sociální služby

Sociální služby poskytuje v našem zařízení tým sociálních pracovníků. Zajišťují všestrannou péči o individuální potřeby uživatelů v souladu s nejnovějšími zásadami a odbornými poznatky, se kterými je tým seznámen v rámci vzdělávání v sociální péči.

### Práce sociálních pracovníků spočívá v:

- agendě nástupů a ukončování pobytů
- jednání se zájemci a provádění sociálních šetření
- poradenství zájemcům a rodinám uživatelů
- podepisování smluv
- spolupráci s úřady státní správy a s opatrovníky
- pomoci při zajišťování osobních záležitostí a ochraně oprávněných zájmů a práv uživatelů
- koordinaci dobrovolníků a odborných praxí
- vyřizování pozůstalostí
- hlášení hospitalizací a vedení agendy PNP
- úzké spolupracují se zdravotním úsekem, pokladnicí a aktivizačními pracovníky.

### Práce aktivizačních pracovníků spočívá v:

organizaci a realizování aktivizačních činností, společenských akcí, tréninkových aktivit, sociální terapie, výletů, soutěží a zábavných pořadů, které se v Domově pravidelně konají každý všední den. Dalším momentem je průběžná týmová práce na standardech kvality sociálních služeb.

**Pracovníci v sociálních službách** zajišťují v Domově především pečovatelskou službu – podporu a pomoc uživatelům s každodenními činnostmi – s hygienou, stravou, pohybem, používáním toalety, doprovodem na aktivity apod.

Většina pracovníků v sociálních službách zastávala pod vedením koordinátora klíčových pracovníků funkce klíčových pracovníků - garantů individuálního plánování (vyškoleni kurzem Individuálního plánování).

V Domově je instalován a do praxe uveden počítačový program **Sledování péče**, do kterého jsou zaznamenávány veškeré úkony poskytnuté v rámci sociální služby domov pro seniory a odlehčovací služby (sociální a pečovatelské úkony).

## Zdravotní služby

Zdravotní služby poskytuje v našem zařízení tým všeobecných sester. Sestry zajišťují všestrannou péči o individuální potřeby uživatelů v souladu s nejnovějšími zásadami a odbornými poznatky, se kterými jsou seznámeny v rámci vzdělávání v ošetrovatelské i sociální péči.

Do zdravotnického týmu patří i nutriční terapeut. Nedílnou součástí poskytované péče je praktická lékařka. Další důležitou součástí zdravotní péče je tým lékařů-specialistů, kteří do Domova rovněž docházejí.

## Vzdělávání pracovníků - kurzy

Ergoterapie v praxi; Základy pozitivní psychologie v praxi; První pomoc pro pracovníky v sociálních službách; Vybrané otázky k úhradám za poskytování služeb; Sexualita uživatelů sociálních služeb; Jak pomoci seniorům zvládnout pobyt v zařízení sociálních služeb; Komplexní péče o seniory; Po stopách psychiatrického ošetrovatelství; Individuální přístup k uživatelům v sociálních službách; Výživa seniorů s demencí; Artheosklerosa; Ošetrovatelská péče u nemocných se stomiemi; Stomické pomůcky a život se stomií; Fenomén stáří; Výživa a pohyb u seniorů; Komunikace se seniorem v náročné situaci; Tréninkem mozku k efektivnější práci; Individuální plánování s využitím "Životního příběhu klienta"; Uplatnění asertivity při jednání s klienty; Práce s klientem-seniorem, aktivizace a motivace; Úvod do problematiky praktických postupů při zvládnání problémových situací v péči; Senior jako uživatel sociálních služeb - úvod; Poskytování paliativní péče v domovech pro seniory - specifika péče o umírající; Typologie osobnosti dle barev; Jak klienty správně odhadnout a přesvědčit; Úvod do problematiky specifik komunikace s uživatelem sociálních služeb; Vykazování ošetrovatelské a rehabilitační péče odbornosti 913 v pobytových zařízeních sociální péče; Reminiscence - práce se vzpomínkami; Kognitivní aktivity pro seniory a osoby s demencí; Dotyk jako forma empatie a komunikace; Výživa seniorů s demencí, jak lépe a individuálněji; Alzheimerova demence - nové přístupy a způsoby péče; Syndrom vyhoření (burn-out) v ošetrovatelské péči; Komunikace s člověkem s depresí; Komunikace v zátěžových situacích v pracovním týmu; Dokumentace v sociálních službách podle standardů kvality sociálních služeb; Individuální plánování klienta se ztrátou paměti se zaměřením na podporu vnímání.



# Podpora veřejnosti

## Dotace a granty

V roce 2016 Domov obdržel dotaci od MHMP a dotaci od MPSV.

## Věcné dary

V roce 2016 Domovu laskavě poskytly vánoční a jiné dárky paní Jolana Peterská, PhDr. Běla Hejná, Nadace Charty 77, UNTRACO, v.o.s. a Cykloknihy, s.r.o.

## Finanční dary

V roce 2016 Domovu laskavě poskytli finanční dary paní Eva Zbrojková, paní Erika Trnčáková, Ing. Michal Černý, Ing. Anna Lounková, CSc, Dr. Tomáš Markvart a paní Ivana Lhota.

Zvláštní poděkování patří paní  
Boženě Jirků z Nadace Charty 77.

## Dobrovolníci

V roce 2016 do Domova docházelo **29 dobrovolníků**, kteří strávili s uživateli **343 hodiny**. Srdečně jménem všech klientů děkujeme. Společně si povídali, hráli společenské hry, chodili na procházky nebo na aktivity v Domově, předčítali z knih a časopisů. Dobrovolníci jsou velkou oporou obyvatel a pracovních týmů. Přinášejí novou energii a pohled zvenčí. Koordinátorkami dobrovolníků jsou sociální pracovnice **Veronika Malačová a Radka Malá**.

Vaše laskavost pro nás znamená mnoho.  
Děkujeme Vám.







Hudební vystoupení Mateřské školy Dlouhý lán



Taneční terapie s mistrem Veletou





Vánoční tvořivost



Přednáška o sovách





## Fotogalerie



Na výletě



Ruční tvoření







Velikonoční přípravy



Výroba koláží

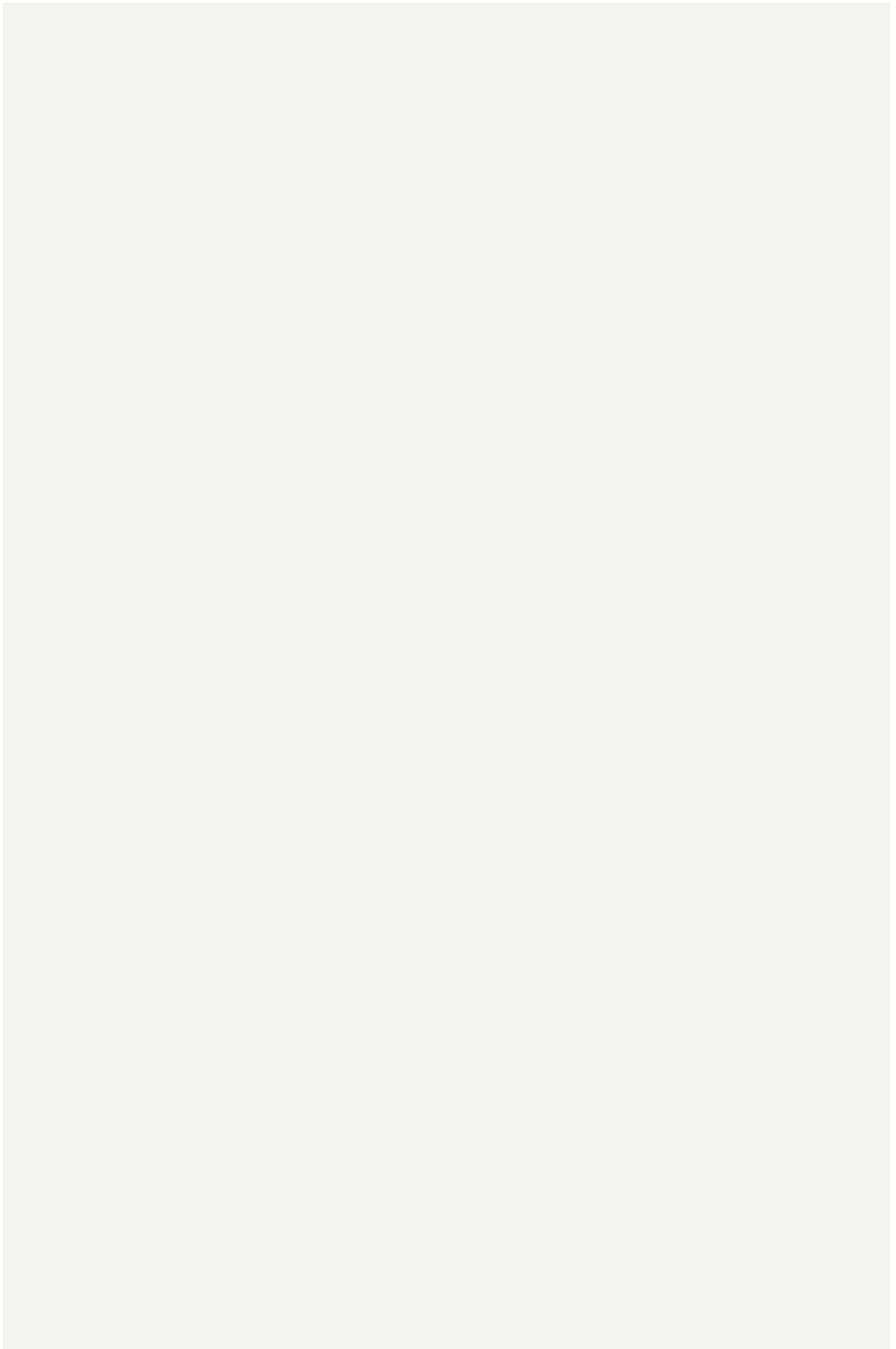




Společné posezení



Výletníci







Domov pro seniory Elišky Purkyňové

PRAHA  
PRAGUE  
PRAGA  
PRAG

Domov pro seniory Elišky Purkyňové - Výroční zpráva 2016  
design Jaroslava Jones - 2017  
foto Ing. Jaroslav Kučera a archiv  
tisk Vydavatelství a tiskárna Kufr, Praha 5

