



DOMOV PRO SENIORY ELIŠKY PURKYŇOVÉ



Výroční zpráva

2021





Obsah



Slovo starosty	4
Slovo zastupitelky hl. m. Prahy	5
Slovo paní ředitelky	6
Slovo vrchní sestry	7
O organizaci	10
Vedení organizace	12
Organizační struktura	13
Poskytované sociální služby	12
Poskytované zdravotní a doplňkové služby	14
Odlehčovací služba	16
Domov pro seniory	17
Domov se zvláštním režimem	18
Ceník služeb	19
Výsledky hospodaření	20
Zaměstnanci a vzdělávání	21
Podpora veřejnosti	22
Fotografie	23

Slovo starosty

Vážení čtenáři,

dostává se vám do rukou výroční zpráva Domova pro seniory Elišky Purkyňové, nejstaršího domova pro seniory v Praze 6, který byl založen ve dvacátých letech minulého století jako domov pro osamělé ženy.

Od té doby urazil velký kus cesty a postupně se transformoval do klasického domova pro seniory, jak je známe dnes. „Eliška“, jak domovu v Praze 6 říkáme, je dnes u nás největší.

Poslední dva roky byly velmi náročné, ne-li nejnáročnější v celé dlouholeté historii. Koronavirová pandemie zasáhla všechny, nevyhnula se ani zdravotnickým a sociálním zařízením.

Jak tomu ale bývá, po temných obdobích přichází období radosti. A díky neúnavné práci paní ředitelky Kalhousové a všech jejích kolegyně a kolegů, kteří Elišce dávají první poslední, se radost vrací i sem.

Paní ředitelka navíc, aby toho nebylo málo, dokázala neuvěřitelné a díky její neúnavnosti a tahu na branku se podařilo zahájit architektonickou soutěž na rekonstrukci původních budov Domova v Šolínově ulici vedle Vítězného náměstí.

Můžeme se tak těšit, že uprostřed Prahy 6 vznikne moderní a špičkové pobytové zařízení, které bude sloužit obyvatelům hlavního města dalších minimálně sto let. A to i navzdory škarohlídům a kazisvětům, kteří puzeni vlastními představami se paní ředitelce snažili po celou dobu přípravy projektu házet klacky pod nohy a její práci hatit. Nepovedlo se.

Všem klientům domova přeji pevné zdraví a mnoho radosti. A personálu v čele s paní ředitelkou od srdce děkuji za jejich obětavost, srdečnost a lidský přístup, který je v péči o seniory tolik potřebný.

Ondřej Kolář



Mgr. Ondřej Kolář
poslanec
místopředseda Výboru pro evropské záležitosti
člen Ústavně-právního výboru



Ing. Mariana Čapková MBA
předsedkyně
Výboru pro výchovu
a vzdělávání ZHMP

Slovo zastupitelky hl. m. Prahy

Přestože život a provoz Domova pro seniory Elišky Purkyňové v uplynulém roce plynul opět ve znamení boje s pandemií covidu-19, byl také rokem naděje.

Po celou dobu, kdy personál s nejvyšším nasazením a pečlivostí pečoval o klienty Domova tak, aby covid Domov zasáhl co nejméně a jeho obyvatelé mohli vést plnohodnotný život i za ztížených okolností, probíhaly intenzivní přípravy na rozšíření kapacit Domova.

Domov Eliška, jak ho mnozí obyvatelé Prahy 6 nazývají, je totiž velmi vyhledávanou službou nejen v lokalitě Prahy 6 a nestačí svými kapacitami vyjít vstříc všem zájemcům. Bylo zkrátka potřeba najít nové vhodné prostory, kam by se mohl Domov rozrůst.

Díky spolupráci s hl. m. Prahou se podařilo připravit koncept rekonstrukce velkorysých prostor objektu tzv. trojdomí v Šolínově ulici, do nichž by se měly služby domova rozšířit. Klienti Domova tak budou moci využívat služby a aktivity, které více propojí Domov s jeho bezprostředním okolím. Také obyvatelé Prahy 6 budou moci čerpat z nabídky služeb, které se jim díky zrekonstruovaným prostorám a novému, komunitnějšímu pojetí budou nabízet.

A jelikož je kvalita služeb i prostředí hlavní prioritou Domova, byla na rekonstrukci objektu vyhlášena architektonická soutěž. Ta přinese nové pohledy na řešení prostor, ale především také nové možnosti v poskytování služeb. Ostatně profesionalita, pečlivost, individuální a citlivý přístup k potřebám každého obyvatele Domova jsou dlouhodobě hlavními hodnotami, kterými se Domov právem chlubí. Nyní se otisknou i do modernizace nových prostor.

Mám tu čest být součástí pracovní skupiny, která se na přípravě rekonstrukce podílí. Především mám však tu čest trávit v Domově hodně času s klienty, kteří zde žijí, i s pracovníky, kteří o ně pečují. Čím více času mám možnost v Domově strávit, tím raději se do něj vracím. Pro mě jako obyvatelku Prahy 6 od svého narození se Domov Elišky Purkyňové stal mým druhým domovem. Našla jsem v něm cestu, a snad mohu říct i přátelství, k mnoha osobnostem. Směla jsem nahlédnout do příběhů jejich životů, pokud měli chuť se o ně se mnou podělit. Měla jsem možnost mluvit s nimi o jejich potřebách a o tom, jak by si právě oni představovali ideální Domov pro sebe. Vážím si toho, že tento hlas se do podoby nových prostor skutečně propal a bude v nich slyšet.

Mariana Čapková

Slovo paní ředitelky



Eva Kalhousová
ředitelka Domova pro seniory Elišky Purkyňové

Vážené paní, vážení pánové,

děkuji Vám, že otvíráte naši výroční zprávu. Těšila jsem se na čas, který strávím vyprávěním o prožitém roce 2021. Jsem ráda, že nastalo optimistické období, kdy onemocnění covidem-19 již nebylo hrozbou, ale lehčím onemocněním léčitelným v našem domácím prostředí.

Pouze karanténa připomínala minulé období.

Život v našich obou domech se začal probouzet. Začaly společné aktivity obyvatel. Byl to krásný pocit vidět naše paní a pány na chodbách, společenských místnostech. Byli jsme všichni šťastni, že se můžeme potkávat, navštěvovat, povídat si a společně si zaspívat.

I pro personál to byly kouzelné chvíle. Obyvatelé se těšili na Vaše návštěvy. Bolístky a starosti se po návštěvách vytratily.

V budově Thákurova vznikl krásný prostor pro setkávání. Přístavba s terasou a zahradou z kvalitnila pobyt všem, kteří v domě žijí a pracují. I návštěvy ji využívají.

V budově Eliška se stále něco opravuje, protože dům nám občas přinese překvapení: protéká střecha, nebo koupelna, přestane fungovat kotel...

Velkou radost nám dělá zahrada, její rekonstrukce, byť nákladná, se vyplatila a je škoda, že tvůrci domu Eliška se nezeptali nás uživatelů na potřeby provozu. Ušetřilo by se mnoho peněz, starostí a stresu ze stavebních prací za provozu.

Z těchto zkušeností čerpáme i při přípravě rekonstrukce domů v Šolínově ulici. Ve vlastní režii jsme vyhlásili soutěž o návrh a zúčastnili se práce v odborné porotě.

Věřím, že náš zřizovatel Hlavní město Praha nás přizve ke společné práci na realizaci rekonstrukce.

Sestry, pečovatelky, sociální pracovnice a další zaměstnanci mají neocenitelné zkušenosti s běžným provozem. Vědí, jak má vypadat koupelna, kde je třeba mít prostor pro speciální péči. Vědí, kde by měly být uloženy pomůcky.

Víme, jak zajistit uživatelům pocit soukromí a komfortu.



Jsou to zdánlivé drobnosti, ale pro provoz zařízení, jako je Domov pro seniory, strašně důležité.

Věřím, že nové vedení hlavního města, které vzejde z voleb, nám dá šanci na projektu aktivně pracovat.

Věřím, že podpoří vznik nových pobytových služeb pro seniory, které zoufale chybí.

Vážení a milí přátelé našeho domova, děkuji Vám za Váš zájem o život v našich domovech, prožili jsme společně těžkou dobu, byla to zkouška pro nás všechny.

Děkuji mým kolegyním a kolegům. Jsou připraveni pracovat ve prospěch našich seniorů. Dávají jim svou energii, svou lásku. Patří jim můj veliký obdiv. Je to veliká radost - mám vedle sebe skvělé lidi.

Děkuji paní ředitelce Ing. Alici Mezkové, která je pověřená vedením odboru sociálních věcí. Její podpora je pro nás velmi důležitá. Díky za její pomoc v oblasti ekonomických otázek tohoto roku.

Děkuji za velkou podporu Ing. Haně Prokopové-Nesrstové a Ing. Oldřichu Dajbychovi. Jejich zkušenosti nás provedly v komplikovaných situacích k pozitivnímu výsledku.

Děkuji starostovi MČ Prahy 6 a poslanci parlamentu ČR Mgr. Ondřejovi Kolářovi. Pod jeho vedením je spolupráce s Prahou 6 na přátelské a tvůrčí úrovni.

Děkuji paní Ing. Marianě Čapkové. Je to naše dobrá víla. Pomáhá, podporuje a její návštěva v našich domovech je jako pohlázení. Zná naši práci a nekompromisně ji obhajuje.

Rok 2021 byl pro nás, ředitele příspěvkových organizací, velikou zkouškou. Společně jsme prosazovali zájmy našich klientů, vzájemně se podporovali. Věřím, že naše spolupráce bude pokračovat i v klidnějších dobách. Je ve prospěch sociálních služeb Hlavního města Prahy.

V čase, kdy píší tato slova, kdesi daleko (nebo blízko) přicházejí lidé o své domovy, o zdraví a životy.

Sdílíme s nimi jejich bolest, pomáháme. Mnoho z Vás nám nabídlo aktivní pomoc. Zase, jako vždy v těžkých chvílích, jsme připraveni podat pomocnou ruku. Jsem na všechny lidi dobré vůle moc pyšná!

Prosím, zahodme malicherné spory, máme kde spát, máme co jíst a naši přátelé a rodiny neumírají v nesmyslné válce. Končím s optimistickou věštbou – válka skončí. Naše domovy budou žít klidným životem. Budeme se snažit pracovat tak, aby tomu tak bylo.

Přeji nám všem klidné dny.

Vaše Eva Kalhousová



Slovo vrchní sestry



Lenka Hodíková
vrchní sestra

Carpe Diem (Horatio)

Začíná rok 2021. Do nadcházejících dnů hledíme s nadějí a vírou. Prožili jsme koronavirovou smršť na konci roku 2020 a očekáváme, co se bude dít dále. Nastanou lepší časy? Opustí nás strach z nákazy? Nevíme, co nám dny přinesou, ale optimisticky hledíme do budoucna. Před sebou máme vidinu očkování a jen čekáme na určený termín.

V lednu a únoru přijíždí do Cvičebné a Thákurovy očkovací tým z Vojenské nemocnice. Lékařka a sestřičky jsou milé, vstřícné a ochotné. Očkování seniorů probíhá velmi dobře. Zaměstnanci se také postupně objednávají na vakcinaci. Preventivně jsou dveře do Domova uzavřené pro návštěvy, musíme stále preventivně testovat, nosit respirátory a chránit se před případnou nákazou. Je důležité dodržovat mnohá vládní nařízení, opatření a omezení. Děkujeme však za každou chvíli, za každý klidný den, kdy se můžeme vzájemně setkat, popovídat si a podpořit se. Těšíme se na čas, kdy si uvidíme do tváře a těšíme se na úsměv bez skrabošek.

Tak plyne den za dnem. Blíží se jaro. Chceme se už konečně nadýchnout čerstvého vzduchu. Sluníčka je ještě pomálu, ale příroda se probouzí. Tolik si přejeme klidné a šťastné dny pro všechny.

Návštěvy probíhají ve stanoveném režimu, je nastavený systém objednávání a testování. Snažíme se tím zabránit nákazám, dodržovat všechna nařízení je

složitě a obtěžující, ale je to naše povinnost. Těšíme se alespoň z toho, že v klubovně probíhají denní aktivity seniorů. Obyvatelé mohou z pokojů volně vycházet a vzájemně se potkávat. Víme, jak všem schází blízké kontakty a hlavně ty s rodinami.

Pomalou přichází léto. Vycházky na zahradu, kvetoucí hortensie, zpívající ptáci, šumění stromů a sluníčko jsou blahodárné pro nás všechny. Z oken Domova vše kolem nás vypadá tak bezpečně, klidně a krásně, jakoby se vůbec nic nedělo. Den za dnem ubíhají v klidu a v pohodě. Zaměstnanci se těší na dovolenou, na zasloužený odpočinek, který tolik všichni potřebují. Dny se začínají zkracovat, ale slunce má ještě dost síly. Uvědomujeme si nadcházející podzim. Přichází první zmínky o další vlně covidu. Máme se bát? Cítíme se však silnější a odolnější. Co opět přijde? Nevíme. Snad nám pomohou dvě dávky očkování. Věříme tomu. Zároveň se upínáme ke třetí dávce. Koncem listopadu a začátkem prosince se konečně dočkáme. Většina seniorů a personálu dostane posilující vakcínu. Občasná nákaza se nám nevyhne, ale již umíme provést okamžitá opatření a případné místní karanténní uzavření, abychom zamezili rozsáhlému šíření nemoci.

Je prosinec a pomalu končí rok 2021. Přejeme si hezké a klidné nadcházející adventní období, krásný a pokojný Štědrý den a šťastný nový rok.

Jaký pro nás byl rok 2021? Určitě milosrdnější než rok předchozí. Co nám všem přinesl? Více pokory a vzájemného pochopení. Co nám vzal? Mnohé blízké a milé lidi. Stále však neztrácíme naděje a víru.

Chci poděkovat paní ředitelce za laskavost, vlídnost a pochopení, které vkládá do péče o seniory a zaměstnance. Děkuji všem pracovníkům v přímé péči, sociálním pracovnícům, MUDr Friedové i MUDr Strádalové a dalším pracovníkům, kteří se neúnavně každý den starají o naše obyvatele. Můj dík patří i ostatním zaměstnancům Domova, kteří se podílí na provozu budov ve Cvičebné a Thákurově.

Na závěr věnujme tichou vzpomínku všem, kteří nás v roce 2021 opustili. Život je pomíjivý a časově ohraničený. Smrt je nevyhnutelná součást života. Užívejme proto každého dne...

Lenka Hodíková



O organizaci

POSLÁNÍ

Domov pro seniory Elišky Purkyňové v Praze 6 poskytuje kvalitní a individuálně zaměřené sociální služby především pražským seniorům, kteří mají zejména z důvodu věku sníženou soběstačnost a nezbytně potřebují pravidelnou podporu jiné osoby. Domov dbá na udržování přirozených sociálních vazeb, respektuje svébytný charakter každého člověka a jeho důstojnost.



ELIŠKA PURKYŇOVÁ

Byla členkou výboru Národní rady československé. Iniciovala výstavbu komplexu nazvaného Útulný domov osamělým ženám v Praze (dnes Domov pro seniory Elišky Purkyňové). Se záměrem zřídit takovýto ústav oslovila i další aktivisty národní demokracie (Eliška Krásnohorská, Karel Kramář). Byla první ředitelkou tohoto domova, který byl slavnostně otevřen 28. 9. 1924. V průběhu let se charakter služeb poskytovaných v objektu měnil dle potřeby. V době II. světové války sloužil jako lazaret, v letech 1951-1992 jako Domov důchodců při ústředním bytovém družstvu v Praze 6 v Bolzanově ulici.

V roce 1992 se stal Domovem důchodců Praha 6 a k 1.12.2007 byl přejmenován na stávající Domov pro seniory Elišky Purkyňové.

DOMOV
PRO SENIORY
271 LŮŽEK

DOMOV
SE ZVLÁŠTNÍM REŽIMEM
20 LŮŽEK

ODLEHČOVACÍ
SLUŽBA
20 LŮŽEK

PRINCIPY

- **BEZPEČNÉ** domácí prostředí v celém Domově
- **INDIVIDUALIZACE** služeb, respekt práva uživatelů na rozhodnutí o plánu a průběhu služby, možnosti vyjadřovat své potřeby a stížnosti
- **OSOBNOSTNÍ** rozvoj uživatele pomocí aktivního prožívání volného času v rámci individuálních a skupinových činností
- **PODPORA** vztahů uživatelů s rodinami a blízkými
- **SOBĚSTAČNOST** uživatele a její udržení v maximální možné míře
- **RESPEKT** citového života uživatelů
- **KVALITNÍ** zaměstnanecká politika v oblasti kvalifikace pracovníků v přímé péči
- **TÝMOVÁ** spolupráce pracovníků zařízení, vymezení kompetencí a zajištění zpětné vazby
- **ZVYŠOVÁNÍ** kvality poskytované služby zlepšováním technického stavu vybavení Domova



Sídlo organizace:
Cvičebná 2447/9,
169 00 Praha 6 - Břevnov
IČ: 70875361
Tel.: 224 311 364 (ústředna)
E-mail: info@dsepurkynove.cz
<http://www.dsepurkynove.cz>
Bankovní účet:
PPF Praha, 2001300039/6000,
variabilní symbol pro dárce 914

Domov pro seniory Elišky Purkyňové (DpsEP) byl zřízen hl. m. Prahou na základě přílohy č. 1 k usnesení číslo 11/53 ze dne 29.11.2007, s účinností od 1. 12. 2007 jako příspěvková organizace.

Hlavním předmětem naší činnosti je poskytování pobytové sociální služby dle zákona o sociálních službách, a to především pro pražské občany, kteří dosáhli věku rozhodného pro přiznání starobního důchodu a kteří pro trvalé změny zdravotního stavu potřebují komplexní péči, jež jim nemůže být zajištěna členy rodiny ani pečovatelskou službou či jinými službami sociální péče a dále občany, kteří toto umístění potřebují z jiných vážných důvodů.

Statutárním orgánem je ředitelka, kterou jmenuje a odvolává Rada hlavního města Prahy. V Domově poskytujeme pobytové služby: domov pro seniory (registrovaná služba č. 2318143), domov se zvláštním režimem (registrovaná služba č. 1563654) a odlehčovací službu (registrovaná služba č. 5674949).

Sociální a zdravotní služby poskytujeme kvalitně a profesionálně, zcela v souladu s platným zněním zákona o sociálních službách a dle požadovaných standardů.

Plníme poslání a cíle zařízení, dbáme na kompetence a dodržujeme postupy ve standardních a mimořádných situacích. Přístup ke každému uživateli je u nás individuální a partnerský.

Vedení organizace

Celkem máme

175
zaměstnanců



Eva Kalhousová, ředitelka



Alena Pakostová
zástupkyně ředitelky,
vedoucí sociálního
oddělení a žádostí



Ludmila Krupková
zástupkyně ředitelky,
ekonomka



Eva Illnerová
vedoucí sekretariátu



MUDr. Jitka Friedlová
praktická lékařka



Hana Marková
sestra v ordinaci



Lenka Hodíková
vrchní sestra



Renata Šinágllová
vedoucí zdravotnického
úseku a domova
se zvláštním režimem



Monika Kačerová
vedoucí zdravotnického
úseku



Pavla Herinková
vedoucí zdravotnického
úseku



Andrea Šmejkalová
vedoucí zdravotnického
úseku



Eliška Rázová
vedoucí zdravotnického
úseku



Johana Čerňanská
vedoucí zdravotnického
úseku



Michal Růžička
vedoucí odlehčovací
služby



Petra Hůlková
zubní lékařka

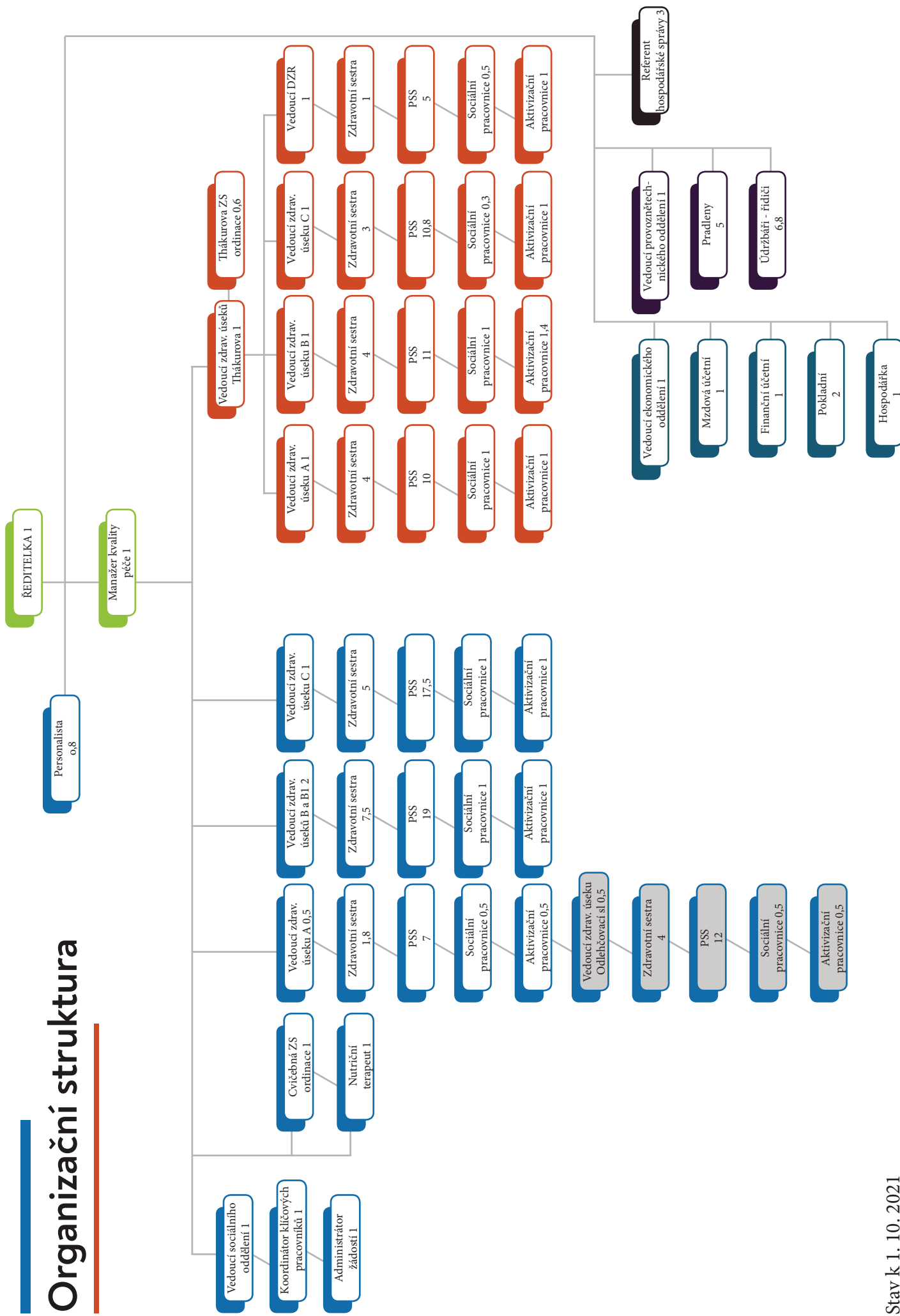


Jan Jebavý
vedoucí IT techniky



Yveta Sadílková, Roman Ulč, Hana Kopecká
správa budov

Organizační struktura



Stav k 1. 10. 2021

Sociální služby

1. SOCIÁLNÍ SLUŽBY

Ubytování

Domov pro seniory

170 lůžek v budově Eliška ve Cvičebné (jednolůžkové, dvoulůžkové a čtyřlůžkové pokoje)

101 lůžko v budově Thákurova (jednolůžkové, dvoulůžkové a třílůžkové pokoje)

Domov se zvláštním režimem

20 lůžek v budově Thákurova (12 jednolůžkových a 4 dvoulůžkové pokoje s toaletou)

Odlehčovací služba

20 lůžek v budově Eliška (10 dvoulůžkových pokojů).

Ubytování zahrnuje také topení, teplou a studenou vodu, odběr elektrického proudu dle standardního vybavení pokoje, úklid, praní a žehlení.

Strava

Dle předem oznámeného jídelníčku je zajištěna celodenní strava odpovídající věku, zásadám racionální výživy a potřebám dietního stravování

Podáváme stravu:

- racionální, šetřící 3x denně
- diabetickou i diabetickou šetřící 4x denně

Vše i v mleté formě.

Uživatelům se sníženou soběstačností zajišťuje personál podávání jídla a pití ve formě částečné pomoci nebo plné asistence.

Nutriční terapeutka pravidelně sleduje a kontroluje hmotnost (popř. objem paže) u všech uživatelů. Společně s vedoucími zdravotnických úseků konzultují stav uživatelů, u kterých dochází k větším výkyvům hmotnosti, objevuje se nechutenství, je diagnostikováno onkologické onemocnění nebo mají poruchy polykání.

Náš Domov spolupracuje s lékařem z ambulance pro poruchy výživy v Ústřední vojenské nemocnici. Dle aktuálního stavu jednotlivých uživatelů lékařka navrhuje a předepisuje enterální výživy určené k popíjení během dne - např. Nutridrinky s různými příchutěmi.

Uživatel hradí ubytování a stravu. Sociální služby jsou poskytovány ve výši příspěvku na péči, který je uživateli přiznán.

Asistence při zvládnání běžných úkonů péče o vlastní osobu

- asistence při posazování a vstávání z lůžka
- asistence při oblékání a svlékání
- asistence při přemístění z lůžka do křesla nebo na vozík
- dopomoc při chůzi (s berlemi, chodítkem)
- převoz na vozíku
- doprovod po budově nebo při vycházce
- pomoc při prostorové orientaci
- polohování na lůžku
- dopomoc při běžných denních činnostech

Asistence při osobní hygieně nebo poskytnutí podmínek pro osobní hygienu

- dopomoc při ranní a večerní hygieně
- celková koupel s odstupňovanou formou pomoci dle soběstačnosti uživatele
- asistence při používání a výměně inkontinenčních pomůcek včetně ošetření pokožky
- základní péče o vlasy, vousy a nehty
- preventivní péče o kůži
- dopomoc při používání pojízdné toalety
- doprovod do koupelny nebo na toaletu

Zprostředkování kontaktu se společenským prostředím

Poskytujeme uživatelům podporu a pomoc při využívání běžně dostupných služeb a informačních zdrojů, pomoc při upevnění nebo obnovení kontaktu s rodinou, pomoc a podporu při dalších aktivitách podporujících sociální začleňování.

Duchovní služby

Uživatelé mají možnost je využívat na společných bohoslužbách či při návštěvě duchovního na pokoji.

Sociálně terapeutické činnosti

Poskytujeme uživatelům socioterapeutické činnosti zaměřené na rozvoj nebo udržení osobních a sociálních schopností podporujících sociální začleňování osob (např. kulturní vystoupení, přednáška, taneční).

Aktivizační činnost

- volnočasové a zájmové aktivity,
- nácvik a upevňování motorických, psychických a sociálních schopností a dovedností (jako je např. canisterapie, trénink paměti, hry a soutěže, reminiscence).
- pomoc při zajišťování pochůzek a nákupů

Pomoc při komunikaci vedoucí k uplatňování práv, oprávněných zájmů a při obstarávání osobních záležitostí

- pomoc při jednání s úřady
- vyřizování připomínek a stížností

Zdravotní služby

1. ZDRAVOTNÍ SLUŽBY

Ošetrovatelská služba

1. Ošetrovatelská péče
2. Sesterské výkony

Ošetrovatelská péče

podávání léků a očních kapek, mastí a gelů

- aplikace injekcí
- měření fyziologických funkcí
- péče o stomie včetně PEG
- péče o permanentní katetr
- péče o kůži, ošetrování opruzenin, kožních defektů a drobných poranění
- oční hygiena
- hygiena dutiny ústní
- péče o lůžko - úprava a stlaní lůžka, pravidelná výměna lůžkovin
- prevence vzniku proleženin - polohování na lůžku, používání polohovacích pomůcek, používání antidekubitní matrace s kompresorem, aplikace kožních ochranných, chladivých a osvěžujících krémů a gelů na místa ohrožená porušením kožního krytu
- sledování vyprazdňování

Sesterské výkony

Na základě indikace praktické lékařky Domova pro seniory Elišky Purkyňové vykonávají všeobecné zdravotní sestry s registrací určené odborné činnosti. Lékařka vyplní poukaz ORP (ošetrovatelská a rehabilitační péče) a zadá konkrétní vybrané výkony účtované pojišťovně:

podávání p.o. léků a očních kapek

- aplikace léčebné terapie - s.c. a i.m. injekce
- odběry biologického materiálu (krev, moč, sputum, výtěry)
- měření fyziologických funkcí - krevní tlak a puls
- zavádění a ošetrování permanentního katetru u ženy
- ošetrování stomie nebo PEG
- ošetření rány - dle lékaře specialisty
- přístrojová vyšetření - glykémie, glykemický profil, vyšetření kapilární krve přístrojem CRP (stanovení hladiny C-reaktivního proteinu v krvi), vyšetření kapilární krve přístrojem INR (monitorování efektivity antikoagulační léčby warfarinem), vyšetření stolice FOB (imunochemická detekce krve ve stolici k časně diagnóze a prevenci nádorů tlustého střeva a konečníku), natočení křivky EKG, používání přístroje Biomag (vytváří optimální podmínky pro urychlení hojení a tlumení bolesti).

Lékařská služba

Praktická smluvní lékařka ordinuje 2x týdně v objektu Cvičebná a 1x týdně v objektu Thákurova.

Stálí externí konzultanti - diabetolog, oční lékař, kožní lékař, nefrolog, kardiolog, internista, endokrinolog a chirurg. Do obou domů dochází na požádání další konsiliární lékaři z oboru ortopedie, ORL, neurologie, psychiatrie a urologie.

Rehabilitace

Rehabilitaci vykonávají rehabilitační pracovníce a probíhá jako individuální nebo skupinové cvičení.

Skupinové cvičení probíhá na určených místech Domova, cílem je udržení a podpora hybnosti, posílení svalstva, protahování jednotlivých svalových skupin a nácvik správného dýchání.

Individuálně rehabilitační pracovníce cvičí i s uživateli na lůžku, jejichž hybnost je snižena, a touto cílenou aktivitou se snaží u jednotlivců udržet pohyblivost a soběstačnost v rámci lůžka. Rehabilitační pracovníce s těmito seniory cvičí vsedě nebo vleže na lůžku a rozsah cvičení je individuální podle schopností a možností uživatele.

Uživatelům, kteří tráví veškerý čas již pouze vleže, je poskytována rehabilitace v rámci péče ošetrovatelské. Na této péči se podílí i ostatní pracovníci - sestry i pracovníci sociální služby seniory pravidelně polohují, pasivně procvičují končetiny, masírují léčebnými nebo osvěžujícími krémy bolestivé klouby a svaly.

Úhrada zdravotních služeb: ošetrovatelská služba, rehabilitace a lékařská služba jsou hrazeny ze zdravotního pojištění uživatele, doplatky za léky hradí uživatel.

DOPLŇKOVÉ SLUŽBY

Kadeřnice, pedikúra, prodej kosmetiky a oděvů

FAKULTATIVNÍ SLUŽBY

Přeprava uživatelů automobilem Domova

Odlehčovací služba



Služba je poskytována v budově Cvičebná na dobu nejdéle tří měsíců v jednom kalendářním roce. Odlehčovací služba je moderní oddělení pomáhající nejen seniorům, kteří potřebují krátkodobý pobyt mimo svůj domov, ale i rodinám starajícím se o seniory žijící v domácnosti.

Odlehčovací služba zajišťuje rychlé řešení pro rodiny, které se dostaly do tíživé rodinné situace a potřebují krátkodobě zajistit komplexní péči pro svého seniora, člena rodiny.

Jedná se zejména o náhlé zhoršení zdravotního stavu, pomoc v zastoupení při absenci pečující osoby, pomoc při rekonstrukci bytu, dovolená pečovatele apod.

Pro kvalitnější trávení volného času je v objektu k dispozici zahrada s lavičkami a fontánou. Jelikož jsou pokoje odlehčovací služby situované do přízemí budovy, mohou uživatelé využívat i přilehlou terasu s posezením nebo prostor na boční straně budovy vybavený zahradním nábytkem a slunečníky.

Domov pro všechny uživatele nabízí doplňkové služby (kadeřník, pedikúra). Uživatelé a jejich rodiny mají také možnost zpříjemnit si čas v kavárně Domova nebo využít služeb místní knihovny.

Pro zpříjemnění pobytu lze vybavit pokoje vlastní či zapůjčenou TV a využít i místní připojení k internetu.

Kolektiv zaměstnanců se snaží, i za pomoci rodinných příslušníků, přistupovat individuálně ke každému uživateli a společně plánovat pobyt dle specifických potřeb a přání jednotlivých uživatelů. K příjemnému trávení volného času na odlehčovací službě je k dispozici aktivizační pracovník, který během pobytu vytváří individuální plán pro jednotlivé uživatele na základě jejich přání a nabízených aktivit pořádaných domovem. Ten je pak během pobytu realizován a uživatelé mají možnost účastnit se kulturních a společenských akcí domova.

Během roku 2021 jsme čelili pandemii nemoci Covid-19, která bohužel zasáhla i náš Domov. Na základě doporučení vlády a Hygienické stanice hl. m. Prahy jsme v průběhu karanténních opatření využívali po část roku prostory odlehčovací služby jako prostory pro karanténu, resp. izolaci, nemocných klientů našeho Domova.

Počet lůžek celkem
20
Dvoulůžkové pokoje
10

Uživatelé 2021

4 muži
16 žen

Průměrný věk
82 let

Domov pro seniory



Cílem služby je poskytnutí dlouhodobého pobytu pro seniory, kteří mají výrazně sníženou soběstačnost zejména z důvodu věku a mají potřebu pravidelné pomoci jiné fyzické osoby, přičemž tuto pomoc nelze zajistit prostřednictvím rodiny nebo terénní či ambulantní sociální služby.

Rok 2021 představoval pro sociální službu domov pro seniory rok plný výzev. Pandemie covid-19 nás přinutila od března tohoto roku bojovat na mnoha frontách – zajištění ochranných pomůcek, testování, očkování a bohužel také boj s nemocí samotnou, která se našemu Domovu nevyhnula. Řešili jsme zdravotní péči o nemocné, sociální péči, a to vše za obrovské pomoci z řad dobrovolníků a brigádníků Českého červeného kříže, mediků a dobrovolníků z veřejnosti. Prioritou bylo i zachování kontaktu s rodinami a blízkými v období zákazu návštěv a podpora nejen zdraví fyzického, ale i psychického.

Počet lůžek celkem

271

Budova Cvičebná

170

Budova Thákurova

101

Uživatelé 2021

37 mužů

129 žen

Průměrný věk

87,3 roky

Sociální práci vykonávali v Domově pro seniory v roce 2021 sociální pracovníci a pracovníci v sociálních službách. Pracovníci Domova, dobrovolníci i studenti na stážích jednali v souladu s hlavními principy naší sociální služby tj. podpora uživatelů v uplatňování jejich práv a zákonných nároků a podněcování k otevřené komunikaci a vyjádření cílů, přání a představ o službě v rámci individuálního plánování. Většina z pracovníků v sociálních službách zastávala pod vedením koordinátora klíčových pracovníků funkce klíčových pracovníků.

Domov tradičně poskytuje příjemné prostředí, které se co nejvíce blíží skutečnému domovu s možností pobytu na zahradě.

Zaměřili jsme se na aktivní prožívání času a navazování kontaktů a přátelství během aktivizačních programů, kterých se mohou uživatelé dle své volby účastnit. Kolektiv zaměstnanců se snažil, i za pomoci rodin, přistupovat individuálně ke každému uživateli a společně plánovat pobyt dle jeho specifických potřeb a přání.

V průběhu roku 2021 byly sociální služby poskytovány kvalitně a profesionálně, zcela v souladu s platným zněním zákona o sociálních službách a dle požadovaných standardů. Bylo dodržováno poslání a cíle zařízení, kompetence a postupy ve standardních a mimořádných situacích a v praxi byl přístup ke každému uživateli individuální a partnerský. Velký důraz byl kladen na proces individuálního plánování.

Domov se zvláštním režimem



Prostory využívané k poskytování sociální služby Domov se zvláštním režimem jsou umístěny v půdní vestavbě - 4. poschodí Domova pro seniory Elišky Purkyňové v Thákurově ulici v Dejvicích. Pro vnitřní potřeby nepoužíváme název „domov se zvláštním režimem“, ale „oddělení se zvláštním režimem“. Cílem služby je poskytnutí dlouhodobého pobytu pro seniory s těžšími formami senilní demence.

Oddělení se zvláštním režimem poskytuje příjemné prostředí, které se co nejvíce blíží skutečnému domovu. Zaměřujeme se na možnosti aktivního prožívání času a navazování kontaktů během různorodých aktivizačních programů, kterých se mohou uživatelé dle své volby účastnit.

Pracovníci domova se zvláštním režimem, dobrovolníci i studenti na stážích jednájí v souladu s hlavními principy naší sociální služby. Podporují uživatele v uplatňování jejich práv a zákonných nároků a podněcují k otevřené komunikaci a vyjádření cílů, přání a představ o službě v rámci individuálního plánování.

V průběhu roku 2021 byly sociální služby poskytovány kvalitně a profesionálně, zcela v souladu s platným zněním zákona o sociálních službách a dle požadovaných standardů.

Bylo dodržováno poslání a cíle zařízení, kompetence a postupy ve standardních a mimořádných situacích a v praxi byl přístup ke každému uživateli individuální a partnerský. Velký důraz byl kladen na proces individuálního plánování.

Počet lůžek celkem
20
Jednolůžkové pokoje
10
Dvoulůžkové pokoje
5

Uživatelé 2021

16 mužů

46 žen

Průměrný věk
86,5 let



CENÍK SLUŽEB

UBYTOVÁNÍ

Jednolůžkový pokoj 210 Kč/den

Vícelůžkový pokoj 196 Kč/den

STRAVA

Stravovací jednotka normální
165 Kč/den

Stravovací jednotka diabetická
170 Kč/den

Výživová sonda (PEG)
54 Kč/den

Ošetrovatelská služba je hrazena zdravotní pojišťovnou uživatele.
Úhrada za péči odpovídá výši Přiznaného příspěvku na péči.

FAKULTATIVNÍ SLUŽBY

Fixní

Lednice, televize 100 Kč/měsíc
Notebook, tablet 100 Kč/měsíc
Stolní počítač 300 Kč/měsíc

Ostatní

Jízdné dle ujetých kilometrů
Léky dle výše doplatku za lék
Kadeřnictví dle ceníku kadeřnice
Pedikúra dle deníku pedikérky

Výsledky hospodaření

2021

VÝNOSY Z HLAVNÍ ČINNOSTI (v tis. Kč)

Výnosy z prodeje služeb	70 271,4
Úroky	10,2
Zúčtování fondů	126,5
Jiné ostatní výnosy	66,3
Státní dotace	46 541,0
Neinvestiční příspěvek od zřizovatele MHMP	87 666,9
Celkem	204 682,3

VÝNOSY Z HOSPODÁŘSKÉ ČINNOSTI (v tis. Kč)

Výnosy z prodeje služeb	677,4
Úroky	0
Zúčtování fondů	0
Jiné ostatní výnosy	0
Příspěvky a dotace na provoz	0
Neinvestiční příspěvek od zřizovatele MHMP	0
Celkem	677,4

NÁKLADY K HLAVNÍ ČINNOSTI (v tis. Kč)

Spotřeba materiálu	5 884,1
Energie	5 460,4
Opravy a údržba	2 704,5
Cestovné	
Náklady na reprezentaci	100,5
Ostatní služby	31 658,8
Mzdové náklady	103 367,8
Zákonné sociální pojištění	34 445,3
Zákonné sociální náklady	5 785,4
Jiné sociální pojištění	434,2
Ostatní daně a poplatky	7,0
Jiné ostatní náklady	68,2
Zmařená investice	
Odpisy	12 823,6
Ostatní finanční náklady	10,3
Náklady z DDHM	1 932,2
Celkem	204 682,3
Výnosy z hlavní činnosti:	204 682,3
Náklady k hlavní činnosti:	204 682,3

NÁKLADY K HOSPODÁŘSKÉ ČINNOSTI (v tis. Kč)

Spotřeba materiálu	2,4
Energie	0
Opravy a údržba	8,9
Cestovné	0
Náklady na reprezentaci	0
Ostatní služby	0
Mzdové náklady	0
Zákonné sociální pojištění	0
Zákonné sociální náklady	0
Jiné sociální náklady	0
Ostatní daně a poplatky	0
Jiné ostatní náklady	0
Smluvní pokuty a úroky z prodlení	0
Odpisy	218,0
Ostatní finanční náklady	0
Náklady z DDHM	0
Celkem	229,3
Výnosy z hospodářské činnosti:	677,4
Náklady k hospodářské činnosti:	229,3

**Výsledek
hospodaření
hlavní
činnosti: 0**

**Výsledek
hospodaření
hospodářské
činnosti: 448,1**

Zaměstnanci a vzdělávání

Sociální služby poskytuje v našem zařízení tým **sociálních pracovníků**. Zajišťují všestrannou péči o individuální potřeby uživatelů v souladu s nejnovějšími zásadami a odbornými poznatky, se kterými je tým seznámen v rámci vzdělávání v sociální péči.

Práce sociálních pracovníků spočívá: v agendě nástupů a ukončování pobytů, jednání se zájemci a provádění sociálních šetření, poradenství zájemcům a rodinám uživatelů, podepisování smluv, spolupráci s úřady státní správy a s opatrovníky, pomoci při zajišťování osobních záležitostí a ochraně oprávněných zájmů a práv uživatelů, koordinaci dobrovolníků a odborných praxí vyřizování pozůstalostí, hlášení hospitalizací a vedení agendy PNP, úzké spolupráci se zdravotním úsekem, pokladními a aktivizačními pracovníky.

Práce aktivizačních pracovníků spočívá v organizaci a realizování aktivizačních činností, společenských akcí, tréninkových aktivit, sociální terapie, výletů, soutěží a zábavných pořadů, které se v Domově pravidelně konají každý všední den. Dalším momentem je průběžná týmová práce na standardech kvality sociálních služeb.

Pracovníci v sociálních službách zajišťují v Domově především pečovatelskou službu - podporu a pomoc uživatelům s každodenními činnostmi – s hygienou, stravou, pohybem, používáním toalety, doprovodem na aktivity apod. Většina z pracovníků v sociálních službách zastávala pod vedením koordinátora klíčových pracovníků funkce klíčových pracovníků - garantů individuálního plánování (vyškoleni kurzem Individuálního plánování).

Zdravotní služby poskytuje v našem zařízení tým **všeobecných sester**.

Sestry zajišťují všestrannou péči o individuální potřeby uživatelů v souladu s nejnovějšími zásadami a odbornými poznatky, se kterými jsou seznámeny v rámci vzdělávání v ošetrovatelské i sociální péči.

Do zdravotnického týmu patří i **nutriční terapeut**. Nedílnou součástí poskytované péče je **praktická lékařka**. Další důležitou a nezbytnou součástí zdravotní péče je tým **lékařů - specialistů**, kteří do Domova rovněž docházejí.

Vzdělávání zaměstnanců v roce 2021 - kurzy

Aktivizující péče o klienta – praktický průvodce aktivizací běžného dne | Asertivní komunikace a efektivní zpětná vazba | Asertivní komunikace v prostředí sociálních služeb | Dietní výživa | Doprovázení umírajících v zařízeních sociálních služeb | Emoční inteligence a její využití při práci s klientem v pomáhajících profesích | Geri ELNEC | Jak efektivně zvládnout agresivitu klienta | Jak pečovat o sebe sama – psychohygienu a prevence syndromu vyhoření | Jak správně sestavit rozpočet příspěvkové organizace na rok 2022 | Komunikace s nevidomými a slabozrakými | Konflikty s klienty a jejich řešení | Nemocenská, ošetrovné, otcovská 2021/2022 pod palbou nových pravidel | Ochrana klientů a jejich rodin před dopadem exekucí | Paliativní péče v domácím prostředí | Práce s osobami s demencí a jak zvládat zvláštnosti v chování u lidí s demencí | Právní minimum pro vedoucí a sociální pracovníky v sociálních službách | Psychopatologie pro pomáhající profese | Roční zúčtování záloh za rok 2021 a aktuální změny ve zdaňování mezd | Sebelaskavost jako zdroj naší síly v pomáhajících profesích I a II | Smích a komunikace | Spisová a archivní služba | Spolupráce s rodinou v oblasti péče o seniora v domácnosti | Stres a jeho prevence při práci s klientem v pomáhajících profesích | Syndrom vyhoření v pečující profesi | Typologie osobnosti a možnosti jejího využití při práci s klientem v pomáhajících profesích | Úvod do problematiky praktických postupů při zvládnání problémových situací v péči | Validace podle Naomi Feil I. a II. | Základy krizové intervence | Základy první pomoci | Základy zvládnání stresu v práci pomáhajícího profesionála | Změny v personální a mzdové problematice od roku 2022 | Zvládnání stresu a stresové zátěže | Zvyšování psychické odolnosti sociálních a vedoucích pracovníků

V Domově je instalován a do praxe uveden počítačový program Sledování péče, do kterého jsou zaznamenávány veškeré úkony poskytnuté v rámci sociální služby domova pro seniory a odlehčovací služby (sociální a pečovatelské úkony).

Podpora veřejnosti



Od začátku situace kolem covid-19 jsme více než kdy jindy ocenili přízeň a velkou dávku pomoci od institucí, společností i jednotlivců.

Rádi bychom poděkovali všem, kteří neváhali slevit ze svého pohodlí a podělili se s námi o své výrobky, finance, často i o své síly. Seznam našich pomocníků není kompletní, řada z vás pomáhala anonymně.

Pomohli nám

V roce 2021 Domov obdržel dotaci od Ministerstva práce a sociálních věcí a Magistrátu hlavního města Prahy.



Lucie Plešková
Ing. Karel Polata
Libuše Bejčková
Rostislav Fencel
Dermia (p. Konrád)
Oriflame (p. Leitgeblová)
Oskarshausen
Květa Jeníková
Nadace Lepší senior
Ing. Michal Černý
Městská policie hl.m. Prahy
Helena Hrubíšková
Blanka Heroudková
Zdena Chmelová
Ing. Jaroslava Šimonová
Datamole

Lada Svobodová
Kytky od Pepy
Mariana Čapková
Městská část Praha 6
Nadace Charty 77/Konto Bariéry
ZUŠ Jana Hanuše
Prague whispers
Sbor pražských učitelek s dirigentem
Ivanem Zelenkou
Kateřina Hodková a fenka Puffy
DoHlubin hudební skupina
Pěvecký sbor Gabriel
MŠ Meziškolská
Bývalé členky Bambini di Praga
Mezi námi



Přišli i kůň a klaun... a udělali nám radost







Oslavy vánočních svátků







Domov pro seniory Elišky Purkyňové
Výroční zpráva 2021
design Jaroslava Jones
foto Ing. Jaroslav Kučera a archiv DSEP
tisk Vydavatelství a tiskárna Kufr, Praha 5

