



Výroční zpráva 2009



Domov pro seniory Elišky Purkyňové

PRA
PRA
PRA
PRA

HA
GUE
GA
G



Paní ředitelka Eva Kalhousová

Úvodní slovo paní ředitelky

Vážení čtenáři,

přeji Vám příjemné čtení výroční zprávy o práci v našem Domově založeném v roce 1924 a nesoucím jméno zakladatelky, poslankyně Národního shromáždění, Elišky Purkyňové, která velmi aktivně prosazovala projekt domova pro starší občany, kteří nemohou žít sami a potřebují pomoc.

Náš Domov žil v roce 2009 svým normálním životem. Obyvatelé měli možnost využít svůj čas v klubovně ergoterapie nebo ve společenských prostorách, kde je pro ně připravena nabídka terapeutických, kulturních, společenských a také rehabilitačních aktivit.

V roce 2009 bylo kultury hodně i zásluhou projektu "Veřejná služba" vyhlášeného starostou MČ Praha 6 Tomášem Chalupou. Cílem bylo, aby organizace či osoby, které požádají o finanční příspěvek či obecní grant, realizovaly své aktivity také v sociální oblasti a uspořádaly akce, do kterých by se mohli zapojit i lidé se zdravotním znevýhodněním. To se týká i obyvatel našeho Domova, kteří nemohou navštívit kulturní akce mimo Domov. Přišlo k nám tak mnoho dětí ze škol, oblíbenou návštěvou jsou i psi kamarádi.

20 obyvatel bylo na dovolené v Kutné Hoře na pozvání pana radního Jiřího Janečka. Přivezli si úžasné zážitky a těší se na další dovolenou.

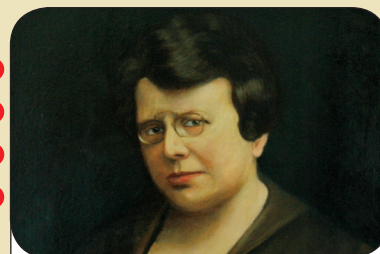
Poprvé za dobu 7 let máme plný počet zaměstnanců. Je to dobré, protože můžeme zajistit hodnotnou a kvalitní službu a zaměstnanci nemusí jako v minulých letech dělat přesčasy.

V roce 2009 proběhla akce "Srdce na dlani" organizovaná ředitelkou Odboru sociálních služeb MHMP Ing. Ilonou Matulovou pod záštitou pana radního Janečka a za účasti předsedkyně Sociálního výboru MHMP Lenky Alinčové.

Obyvatelé vybrali svého oblíbeného pracovníka. Akce byla moc hezká, pro všechny zaměstnance motivační. V našem Domově zvítězila sestra Michaela Pávová.

V roce 2009 jsme provedli rekonstrukci výtahu v objektu Thákurova. Byla kompletně zrekonstruována výměňková stanice, prostory ve sklepech jsou vyklizeny a tak i celá "technická část" budov je bezpečná a vizuálně v pořádku.

Velkou akcí byla rekonstrukce půdních prostor v objektu Thákurova, kde bude v roce 2010 k dispozici 19 lůžek pro odlehčovací službu. Stavba probíhala podle stanoveného harmonogramu s citlivým přístupem k obyvatelům.



Zakladatelka Domova, poslankyně
Eliška Purkyňová

úvodní slovo

Největší akcí je schválený projekt nového Domova, jehož dokončení je plánováno na rok 2011. Nový Domov nahradí stávající v Šolínově ulici, který již nevyhovuje technicky a je morálně zastaralý. Budeme pozorně sledovat stavbu nového Domova, na jehož dispozičním a technickém řešení jsme se podíleli.

Vážení čtenáři, z předešlých slov je jasné, že Domovy Elišky Purkyňové procházejí velkou obměnou a budou připraveny poskytovat ještě více služeb, než je tomu doposud.

Věřím, že veškeré akce směřují ke kvalitní službě našim seniorům a že odkaz Elišky Purkyňové zůstane zachován.

Vaše Eva Kalhousová
ředitelka Domova pro seniory Elišky Purkyňové



Primátor Hl. města Prahy
Pavel Bém



Člen Rady Hl. města Prahy
Jiří Janeček



Starosta MČ Praha 6
Tomáš Chalupa



Předsedkyně sociálního výboru
MHMP Lenka Alinčová

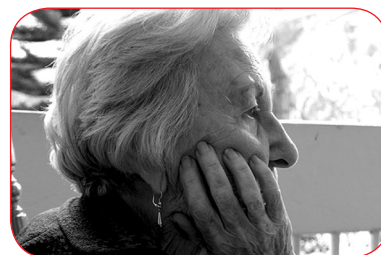


základní informace **Základní informace**

Domov pro seniory Elišky Purkyňové je příspěvková organizace, jejímž zřizovatelem je Magistrát hlavního města Prahy. Domov nese ve svém názvu jméno prvorepublikové poslankyně Národního shromáždění Elišky Purkyňové, která přišla v té době s revoluční představou o sociálních službách a iniciovala vznik Útulného domova osamělým ženám (1926), který se časem proměnil ve stávající Domov pro seniory.

Domov poskytuje tři registrované sociální služby:

- **domov pro seniory** (pobytová služba, kapacita 255 lůžek)
- **odlehčovací služba** (pobytová služba, kapacita 9 lůžek)
- **denní stacionář** (ambulantní služba, kapacita 12 míst)



Motto: Věkem jsme neztratili lidskou důstojnost.

Poslání: Domov pro seniory Elišky Purkyňové v Praze 6 poskytuje kvalitní a individuálně zaměřené sociální služby pražským seniorům, kteří mají zejména z důvodu věku sníženou soběstačnost a nezbytně potřebují pravidelnou podporu jiné osoby. Domov dbá na udržování přirozených vazeb, respektuje svébytný charakter každého člověka a jeho důstojnost.

Cíl: Poskytovat kvalitní a odborné služby kvalifikovaným personálem, reagovat na měnící se životní situací uživatelů tak, aby byl v co největší možné míře zachován jejich důstojný život a jejich individuální potřeby.

Principy:

Uznávání hodnoty a dodržování práv uživatelů – pracovníci dbají na to, aby nedocházelo k porušování práv uživatelů a respektují hodnotu a důstojnost každé lidské bytosti bez ohledu na její původ, rasu, postavení, věk, pohlaví, sexuální orientaci, postižení nebo náboženství.

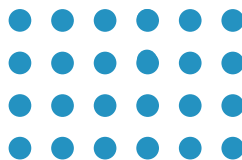
Respektování volby a svobodného rozhodování uživatelů - pracovníci respektují svobodné rozhodování uživatelů týkající se poskytovaných služeb, odlišné politické názory, náboženské přesvědčení a individuální životní postoj k různým oblastem života.

Individuální přístup a flexibilita - služby jsou v nejvyšší možné míře přizpůsobené individuálním potřebám uživatelů a podmínkám domova.

Odbornost - pracovníci jsou vzděláváni pro práci se seniory.

Kvalita a kontrolovatelnost – kvalita poskytovaných služeb je sledována vedoucími pracovníky, zřizovatelem organizace, hodnocena nezávislými orgány a jsou vyhodnocovány připomínky a stížnosti.

Partnerství a spolupráce - pracovníci jednají s uživateli služeb na principech partnerství a spolupráce. Spolupracují s rodinnými příslušníky, dalšími odborníky, veřejnou správou a veřejností.



domov pro seniory

Domov pro seniory

Dlouhodobá pobytová sociální služba je určena seniorům, kteří dosáhli věku rozhodného pro přiznání starobního důchodu a zároveň nemohou žít v přirozeném domácím prostředí ani za podpory blízkých osob, rodiny a jiných sociálních služeb, a to zejména z důvodů s věkem souvisejících změn svého zdravotního stavu a úrovně soběstačnosti (snížená schopnost zajistit si osobní péči, používání veřejných míst a služeb, uplatňování práv a oprávněných zájmů apod.).

Cílem pobytové služby je poskytnout seniorům důstojný, příjemný a podle jejich přání a možností i aktivní život, který již nemohou trávit ve svém domácím prostředí.

Službou zajišťujeme uspokojení základních potřeb seniorů a vytváříme vlídné příjemné místo, které by co nejvíce připomínalo opravdový domov.

V Domově poskytujeme služby mandatorní (stanovené zákonem pro tento druh sociální služby) a služby fakultativní (doplňkové).

MANDATORNÍ SLUŽBY

Ubytování

Je zajištěno ve dvou budovách - v Šolínově a Thákurově ulici v jednolůžkových, dvojlůžkových a třílůžkových pokojích. V Thákurově ulici jsou pokoje s toaletami, v Šolínově ulici jsou toalety společné pro 4-5 pokojů. V obou objektech jsou společenské místnosti a zahrady. V Šolínově ulici je k dispozici Kavárna, která je otevřená každý všední den a malý bufet. Bezbariérovost je v obou objektech zajištěna plošinami, výtahy a nájezdy.

Stravování

Je koordinováno nutriční terapeutkou, k dispozici je strava normální, dietní i mletá. Mobilní uživatelé se stravují ve společných jídelnách, nemobilním je přinášeno jídlo na pokoj a v případě potřeby i podáváno.

Domov poskytuje sociální službu, není zdravotnickým zařízením. Základní zdravotní péče je zajištěna externí smluvní praktickou lékařkou. Akutní péče je zajištěna přivoláním Rychlé záchrané služby. Do Domova docházejí dle potřeby jednotlivých obyvatel i odborní lékaři: diabetolog, ortoped, psychiatr, neurolog aj.



Oblíbená hra Člověče, nezlob se



Na výletě v Průhonících



Partneři bydlí v Domově spolu



Paní Pehová

domov pro seniory

Ošetrovatelskou službu v Domově zajišťují v nepřetržitém provozu registrované zdravotní sestry a pracovníci v sociálních službách. Služba je poskytována individuálně, v rozsahu uživateli přiznaného příspěvku na péči dle platného zákona 108/2006 Sb., o sociálních službách, individuálního plánu a momentálního přechodného zdravotního stavu. Rozsah ošetrovatelské péče v rámci příspěvků na péči je popsán ve Vnitřním řádu pobytové sociální služby, který obdrží každý žadatel o službu před podpisem Smlouvy o poskytování pobytové sociální služby. Součástí ošetrovatelské služby je mimo jiné i rehabilitace, kterou provádějí kvalifikované rehabilitační pracovnice přímo v Domově.

Sociální služba

Domov poskytuje v rámci sociální služby uživatelům:

- zprostředkování kontaktu se společenským prostředím,
- aktivizační a sociálně terapeutické činnosti s ohledem na individuální potřeby,
- pomoc při uplatňování práv, oprávněných zájmů a při obstarávání osobních záležitostí.

Součástí všech oblastí poskytované sociální služby je i činnost Klíčového pracovníka. Klíčový pracovník provází uživatele adaptačním procesem a následně i celým pobytem. Pracuje s uživatelem na Individuálním plánu, stanovování osobních cílů, jejich plnění a revize, plánování účasti v aktivitách, zprostředkování dobrovolníků, zajištění duchovní podpory, pomáhá při řešení veškerých záležitostí souvisejících s pobytem uživatele v Domově.

Zprostředkování kontaktu se společenským prostředím

Domov ve svých prostorech zajišťuje společenské aktivity (hudební produkce, vystoupení dětí z mateřských a základních škol, divadelní představení, přednášky, apod.). Organizovány jsou i výlety do přírody, výjezdy na kulturní představení mimo objekty Domova. Účast je dobrovolná.

Aktivizační a sociálně terapeutické činnosti

Sociální terapie je realizována zejména osobou Klíčového pracovníka, pravidelnými setkáními a průběžným plánováním způsobu využívání služby dle představ konkrétního uživatele (Individuální plánování). V Domově probíhají pravidelně i jednorázové skupinové i individuální aktivity organizované pracovníci z oddělení Aktivizace (viz kapitola Aktivizace na straně 12). Všechny aktivity respektují iniciativu a zájmy uživatelů a vychází z jejich potřeb změněných věkem nebo onemocněním.



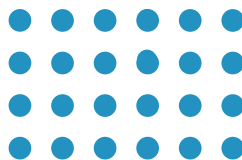
Osłavy Masopustu



Vítězka soutěže Bingo



Na procházce v Průhonicích



Paní Krížková

domov pro seniory

Pomoc při uplatňování práv, oprávněných zájmů a při obstarávání osobních záležitostí

Zajišťují pro uživatele kvalifikované sociální pracovníce v oblasti shromáždění a aktualizace dokumentů potřebných k pobytu v Domově a založení osobního spisu uživatele (lékařská zpráva, důchodový výměr, rozhodnutí a žádost o zvýšení příspěvku na péči, OP, karta zdravotního pojištění, soupis cenností, přihlášení k trvalému pobytu). Sociální pracovníce zajišťují agendu v oblasti ukončení služby a pozůstalostních řízení. Přijímají stížnosti uživatelů, anonymní i autorizované. Úzce spolupracují s pracovníky ošetrovatelské služby.

FAKULTATIVNÍ SLUŽBY

Doplňkové služby, které si mohou uživatelé zvolit nad rámec standardně poskytovaných služeb. Některé z nich jsou zpoplatněné.

Nabídka fakultativních služeb se mění dle možností zařízení a poptávky uživatel.

Fakultativní služby poskytované v roce 2009

vlastní TV na pokoji	100 Kč za měsíc
vlastní chladnička na pokoji	100 Kč za měsíc
zajištění nákupu mimo Domov	10 Kč za nákup
zajištění pochůzky	10 Kč za pochůzku
vedení depozitního účtu	zdarma
kadeřník, holič	dle ceníku poskytovatele
pedikúra, manikúra	dle ceníku poskytovatele
doprava vozidlem Domova	dle sazebníku ve Vnitřním řádu
taneční	10 Kč za hodinu
keramika	10 Kč za hodinu
kulturní pořady	dle ceníku poskytovatele



Pan Luňák a paní Smělá



Pan Kopáč

domov pro seniory

ODDĚLENÍ ŽÁDOSTÍ

Informace pro zájemce/žadatele poskytuje pracovnice oddělení Žádostí. Tato pracovnice provádí sociální šetření (se souhlasem dotčené osoby) a vyřizuje administrativu spojenou s přijímáním žádostí o pobyt a umístováním žadatelů.

Umístění žadatelů do dlouhodobé pobytové sociální služby se řídí rozhodnutím **Schvalovací komise** složené z ředitelky Domova, pracovnice oddělení Žádostí, vedoucích Sociálních a Ošetrovatelských oddělení, externích odborníků a zástupců z řad zastupitelů a pracovníků sociálního odboru Městské části Praha 6.

Statistika oddělení Žádostí v roce 2009

počet přijatých žádostí	240
počet zrušených žádostí (žadatel zrušil nebo zemřel)	56
do pořadníku zařazeno žádostí	194
Celkový počet žádostí v pořadníku ke 31.12.2009	975
počet sociálních šetření	285
počet odmítnutí nástupů po přijetí	4
uživatelů přijatých do dlouhodobé pobytové služby	68



Zahradní slavnost s panem starostou Prahy 6 Tomášem Chalupou



Paní Klímová

odlehčovací služba

Odlehčovací služba

Odlehčovací služba poskytuje dočasný pobyt seniorům, kteří mají sníženou soběstačnost z důvodu věku, a s tím související zdravotní a sociální omezení, a o které je jinak pečováno v jejich přirozeném sociálním prostředí. Cílem služby je umožnit pečující fyzické osobě nezbytný odpočinek či vyřízení neodkladných záležitostí, které se neshodují s možností poskytovat péči o seniora (např. rekonstrukce bytu, dovolené, hospitalizace pečujícího nebo jeho odjezd do lázní). Odlehčovací služba je poskytována na dohodnutou určitou dobu, která (až na výjimky) obvykle nepřesahuje 3 kalendářní měsíce.

Odlehčovací služba zahrnuje:

- pomoc při zvládnutí běžných úkonů péče o vlastní osobu,
- pomoc při osobní hygieně nebo poskytnutí podmínek pro osobní hygienu,
- poskytnutí stravy a ubytování,
- zprostředkování kontaktu se společenským prostředím,
- aktivizační a sociálně terapeutické činnosti (ve spolupráci s aktivizačními pracovníky)
- pomoc při uplatňování práv, oprávněných zájmů a při obstarávání osobních záležitostí,
- aktivizační činnosti.

V roce 2009 byla zahájena v objektu Thákurova půdní vestavba. Vzniká prostor pro novou odlehčovací službu s kapacitou rozšířenou na 19 lůžek. Projekt finančně podporuje Magistrát Hl. města Prahy.

Statistika za rok 2009

stav k 31.12.2008	5
počet žádostí v roce 2009	110
přijati	64
službu ukončili	60
z toho zemřeli	0
neuspokojené žádosti	46
počet uživatelů k 31.12.2009	9



Primátor HMP Pavel Bém a starosta Prahy 6 Tomáš Chalupa přišli zhlédnout průběh rekonstrukce půdních prostor a výstavby nové odlehčovací služby v budově v Thákurově ulici.



Paní Pivoňková

denní stacionář

Denní stacionář

Denní stacionář poskytuje ambulantní sociální službu seniorům, kteří mají sníženou soběstačnost z důvodu věku, a s tím souvisejících zdravotních omezení, jejichž situace vyžaduje pravidelou pomoc jiné fyzické osoby.

Denní stacionář je v provozu každý pracovní den, je určen pro kolektiv až 12 seniorů a poskytuje:

- pomoc při zvládnání běžných úkonů péče o vlastní osobu,
- pomoc při osobní hygieně,
- poskytnutí stravy a asistence při jejím podávání,
- podávání léků,
- zprostředkování kontaktu se společenským prostředím,
- aktivizační a sociálně terapeutické činnosti,
- pomoc při uplatňování práv, oprávněných zájmů a při obstarávání osobních záležitostí.

Aktivizační a sociálně terapeutické činnosti v Denním stacionáři

Plánují a připravují sociální pracovnice po dohodě s klienty a dle jejich zájmu.

Mezi aktivity patří například rehabilitační cvičení; trénink paměti (doplňování, hádání, vymyšlení apod.); povídání si na různá témata; vzpomínání na zážitky z minulosti; předčítání denního tisku, zajímavostí, životopisů, beletrie; výtvarná a tvořivá činnost (práce s různými materiály, malba, kresba, koláže); společenské hry; zpívání písní, poslech hudby (muzikoterapie aktivní, pasivní); sledování filmů (promítání nebo TV vysílání); vaření a pečení (tematické - vánoční); petterapie (péče o králíka); procházky, posezení na zahradě; oslavy svátků a narozenin; účast na různých společenských akcích Domova pro seniory; výlety, soutěže, koncerty, vystoupení.



Stolní hry v altánku na zahradě



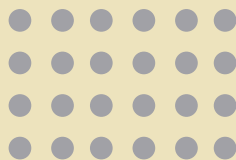
Výroba masek na Masopust



Odpolední povídání u kávy

Statistika za rok 2009

stav ke 31.12.2008	6
přijati	11
službu ukončili	3
z toho zemřel	1
neuspokojené žádosti	0
počet uživatelů k 31.12.2009	14



Kankán v podání žákyň ZŠ

aktivizace

Aktivizace

Aktivizační a terapeutické činnosti realizují kvalifikované sociální pracovníce. V Domově probíhají pravidelně i jednorázově skupinové i individuální aktivity, které respektují iniciativu a zájmy uživatelů a vycházejí z jejich potřeb změněných věkem nebo onemocněním. Aktivity probíhají v Domově i mimo objekt Domova.

Účast na aktivitách je dobrovolná, každý si může vybrat, co ho zajímá. Plán účasti na aktivitách je součástí Individuálního plánování, na kterém pracuje každý uživatel se svým Klíčovým pracovníkem.

Informace o nabídce aktivit získají uživatelé u aktivizačních nebo sociálních pracovníc, na nástěnkách, v časopise „U nás doma“, v den konání jsou vyhlašovány místním rozhlasem.

Aktivizační skupinové činnosti v roce 2009

muzikoterapie	6 x ročně
petterapie (individuálně)	1 x týdně
canisterapie (individuálně)	1 x měsíčně
keramika	2 x měsíčně
trénování paměti	3 x týdně
hraní společenských her	2 x měsíčně
společné sledování promítání filmu	1 x týdně
poslech audioknih	1 x měsíčně
společné soutěže (Bingo, kuželky apod.)	5 x ročně
společné procházky a výlety	2 x měsíčně
Josefská zábava	1 x ročně
Masopust	1 x ročně
vánoční trhy	1 x ročně
vystoupení dětí ze základních a mateřských škol	2 x měsíčně
koncerty a zábavná vystoupení	2 x měsíčně
rehabilitační cvičení	3 x týdně
posezení s paní ředitelkou	2 x měsíčně
zahradní slavnost	3 x ročně
oslava narozenin	1 x měsíčně
taneční terapie	1 x měsíčně



výlet na Kampu



projížďka parníkem



canisterapie

Kromě skupinových aktivit jsou uživatelům nabízeny individuální aktivity, které s nimi provádí aktivizační a sociální pracovníce, studenti a dobrovolníci (předčítání na pokoji, povídání si, hraní her...) V Domově je uživatelům k dispozici knihovna.

Uživatelé mají právo:

- podávat návrhy na náplň aktivit prostřednictvím aktivizačních a sociálních pracovníc.
- účast na aktivitách odmítnout.
- odejít i v průběhu konání aktivity.



Zahradní party se starostou Prahy 6
Tomášem Chalupou



Canisterapie - psí společnost
je u obyvatelů velmi oblíbená



Posezení na podzimní zahradě



Vystoupení dětí ze základní školy
v Praze 6



Ing. Ilona Matulová na vyhlášení soutěže Srdce
na dlani o neoblíbenějšího pracovníka.



Obyvatelé na výletě do Průhonic



zaměstnanci

Zaměstnanci

Služby v celém Domově poskytují zkušení a kvalifikovaní pracovníci. Tým zaměstnanců je sestaven tak, aby odpovídal nárokům a rozsahu poskytovaných služeb. Ošetrovatelskou službu poskytují registrované zdravotní sestry a pracovníci v sociálních službách. Rehabilitaci provádějí rehabilitační sestry. Sociální služby poskytují sociální pracovníci.

Ve vedení Domova, ekonomickém oddělení a hospodářské správě pracují lidé s odpovídající kvalifikací.

Vedení Domova pro seniory dlouhodobě věnuje pozornost vzdělávání svých zaměstnanců, některé vzdělávací akce probíhají přímo v Domově, na jiné docházejí zaměstnanci individuálně.

Všichni pracovníci v přímé péči jsou seznámeni se standardy kvality sociálních služeb a aplikují je v praxi. Domov má vytvořenou komplexní metodiku pro poskytování jednotlivých služeb, která obsahuje vnitřní předpisy a pracovní postupy pro situace vznikající při práci v Domově.

Zaměstnanci procházejí pravidelně školením o bezpečnosti práce a postupech v mimořádných situacích.

Zaměstnanci Domova v přímé péči jsou proškoleni v individuálním plánování a zastávají funkce klíčových pracovníků v souladu se zákonem 108/2006 Sb. o sociálních službách.

Domov klade důraz na funkční spolupráci mezi jednotlivými týmy a odděleními Domova, zejména pak na dobrou vzájemnou spolupráci mezi týmy zaměstnanců v přímé péči - týmem ošetrovatelů a sociálních pracovníků.

Hlavním a určujícím principem práce všech zaměstnanců je spokojený klient, dobrá komunikace a spolupráce s jeho rodinou a blízkými.



Paní Kleinová



Rehabilitační cvičení



Ošetrovatelský tým
z Thákurovy ulice



Sociální tým
z Thákurovy ulice





Paní Brandnerová

statistika Statistika

ROZLOŽENÍ KAPACITY SLUŽEB V DOMOVĚ

Celková kapacita zařízení: 276 uživatelů

Kapacita dlouhodobé pobytové služby: 255 lůžek

Ke 31.12.2009 byl počet uživatelů: 255

Kapacita odlehčovací služby: 9 lůžek

Ke 31.12.2009 byl počet uživatelů: 9

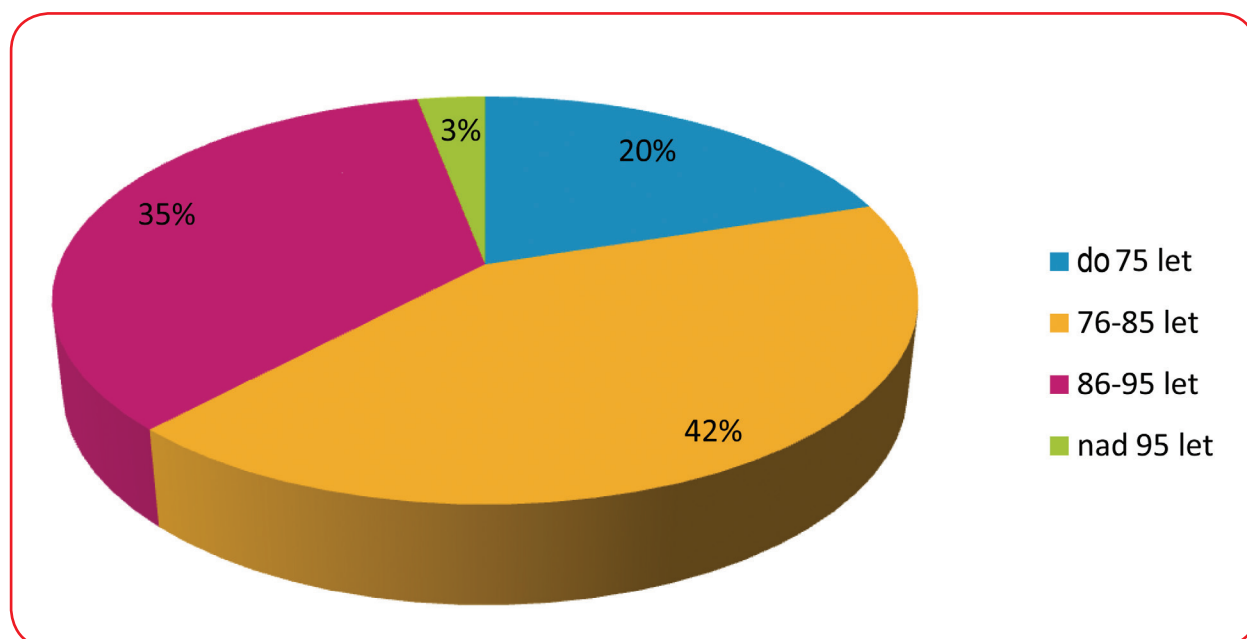
Kapacita ambulantní služby (denní stacionář): 12 míst

Ke 31.12.2009 byl počet uživatelů: 12

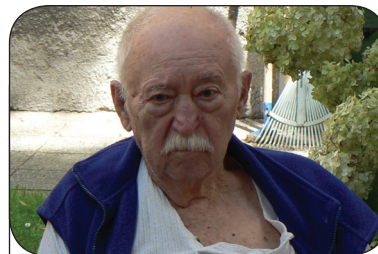
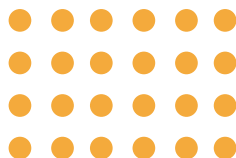
Průměrný počet uživatelů služeb zařízení **264,515** - využití obloženosti je **96%**.

K 31.12.2009 bylo v evidenci žadatelů o služby zařízení celkem **1021** seniorů.

VĚKOVÉ ROZLOŽENÍ UŽIVATELŮ SLUŽEB V ZAŘÍZENÍ (ke 31.12.2009)



Průměrný věk uživatelů služeb zařízení: 81,1589 let



Pan Koževnikov

statistika

STATISTIKA DLOUHODOBÉ POBYTOVÉ SOCIÁLNÍ SLUŽBY ZA ROK 2009

kapacita služby	255 lůžek
počet uživatelů k 31.12.2008	252
přijato	68
službu ukončilo	65
z toho zemřelo	17
počet uživatelů k 31.12.2009	255
z toho trvale upoutaných na lůžko	53
z toho mobilních za pomoci	69
z toho mužů	64
z toho žen	191
průměrný věk uživatelů	82,5

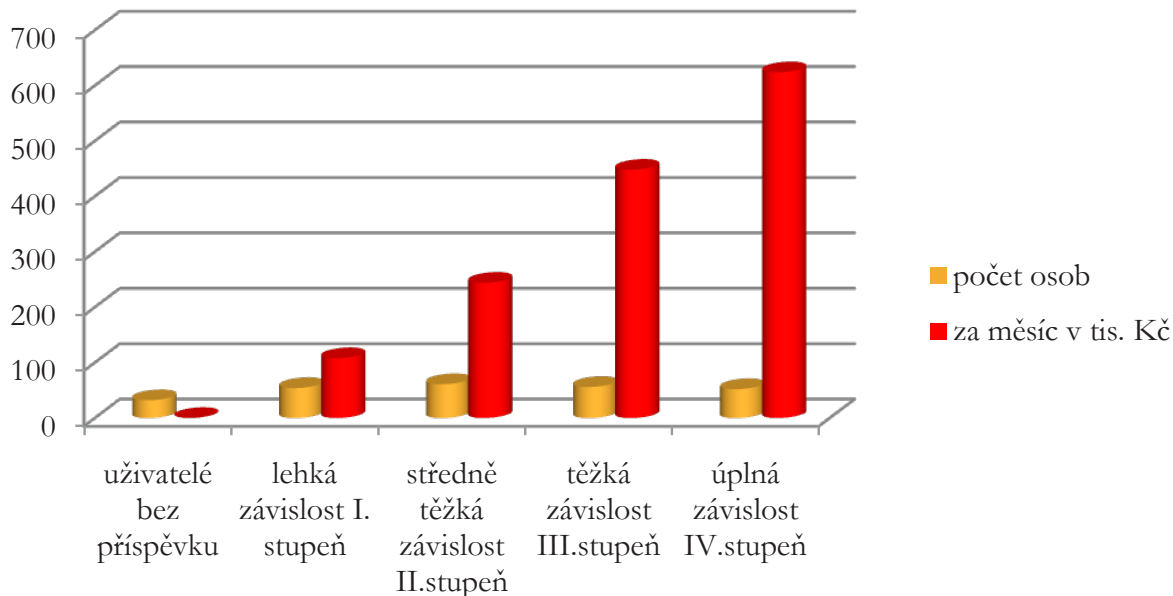
ROZLOŽENÍ POKOJŮ

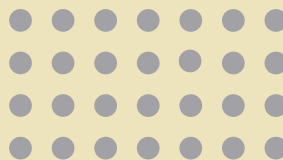
69
jednolůžkových

90
dvoulůžkových

2
třílůžkové

PŘÍSPĚVKY NA PÉČI DLE STUPNĚ ZÁVISLOSTI (ke 31.12.2009)





Paní Hlaváčková

ceník Ceník

Ceník za ubytování a stravu v zařízení k 31.12.2009

Pobytové služby (domov a odlehčovací služba)		
<i>Ubytování</i>	Šolínova ul.	Thákurova ul.
jednolůžkový pokoj	150 Kč/den	
vícelůžkový pokoj	130 Kč/den	
jednolůžkový pokoj s WC		160 Kč/den
vícelůžkový pokoj s WC		140 Kč/den
jednolůžkový pokoj s WC a balkonem		160 Kč/den
vícelůžkový pokoj s WC a balkonem		150 Kč/den
<i>Strava</i>		
normální	121 Kč/den	121 Kč/den
dietní	136 Kč/den	136 Kč/den
Denní stacionář*		
provoz (energie, voda, teplo)	80 Kč/den	
strava (oběd a 2 svačiny)	78 Kč/den	

* Pokud je seniorovi přiznán příspěvek na péči, náleží Domovu pro seniory Elišky Purkyňové 50% tohoto příspěvku. Výše plateb závisí na počtu dnů, které senior v denním stacionáři stráví.



Tančíme, jak nejlépe dokážeme.

Výnosy z hlavní činnosti

(v tis. Kč)

Výnosy z prodeje služeb	48 748
Úroky	23
Zúčtování fondů	323
Jiné ostatní výnosy	67
Státní dotace	9 595
Neinvestiční příspěvek od zřizovatele MHMP	16 734
Celkem	75 490

Náklady k hlavní činnosti

(v tis. Kč)

Materiál včetně DDHM	3 816
Energie	6 907
Oprava a údržba	1 065
Cestovné	17
Náklady na reprezentaci	13
Ostatní služby	18 519
Mzdové náklady	31 763
Zákonné sociální pojištění	10 558
Zákonné sociální náklady	725
Ostatní daně a poplatky	3
Jiné ostatní náklady	301
Odpisy	1 696
Celkem	75 490

Výnosy z hlavní činnosti: 75 490
 Náklady k hlavní činnosti: 75 490

Hospodářský výsledek hlavní činnosti: 0

Výnosy z hospodářské činnosti

(v tis. Kč)

Výnosy z prodeje služeb	669
Úroky	0
Zúčtování fondů	0
Jiné ostatní výnosy	0
Příspěvky a dotace na provoz	0
Neinvestiční příspěvek od zřizovatele MHMP	0
Celkem	669

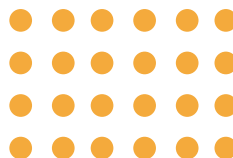
Náklady k hospodářské činnosti

(v tis. Kč)

Materiál včetně DDHM	0
Energie	0
Oprava a údržba	0
Cestovné	0
Náklady na reprezentaci	0
Ostatní služby	1
Mzdové náklady	0
Zákonné sociální pojištění	0
Zákonné sociální náklady	0
Ostatní daně a poplatky	0
Jiné ostatní náklady	0
Odpisy	116
Celkem	117

Výnosy z hospodářské činnosti: 669
 Náklady k hospodářské činnosti: 117

Hospodářský výsledek hospodářské činnosti: 552



Dobrovolnice pomáhá s pletením košíku

podpora veřejnosti

Podpora veřejnosti

SPONZORING

V roce 2009 nám laskavě poskytli peněžní dary:

Společnost HOPE Worldwide Česká republika
 Pan Jiří Toman
 Paní Zdeňka Brettlová
 Codan Agentura spol. s r.o.
 Pan Petr Toman
 Paní Milena Zárasová
 Paní Marcela Doskočilová (nákup nutridrinků pro obyvatele)
 Paní Martina Kružíková
 Paní Michaela Picková

Věcné dary nám v roce 2009 poskytla:

Paní Jolana Peterská

DOBROVOLNICTVÍ

Naše služba by bez pochyby nebyla kompletní bez obětavé pomoci dobrovolníků. 20 dobrovolníků pravidelně dochází za svými seniory. Povídají si, hrají společenské hry, chodí na procházky, dobrovolníci seniorům předčítají z knížek a časopisů. Dobrovolníci jsou velkou oporou a povzbuzením, přinášejí do Domova spoustu nové energie a nápadů.

Koordinátorkou dobrovolníků jsou sociální pracovnice Petra Uhlířová a Hana Filová.

STUDENTI

Na praxi do Domova chodí i studenti středních, vyšších odborných a vysokých škol se zaměřením na sociální práci. Pomáhají nám v přímé péči o seniory a v administrativní práci.

Koordinátorkou studentů je sociální pracovnice Klára Linhartová.



Petra Uhlířová



Hana Filová

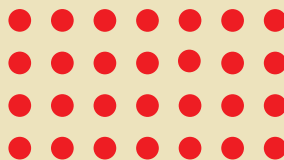


Klára Linhartová

Děkujeme za spolupráci našemu zřizovateli - Magistrátu hlavního města Prahy.

Děkujeme všem našim sponzorům a dárcům, kteří přispěli na rozvoj naší činnosti, na kvalitu našich služeb a zlepšení podmínek, ve kterých pracujeme.

Děkujeme jménem všech našich obyvatel a pracovníků.



organizace

Organizace

Domov pro seniory Elišky Purkyňové (DpsEP), Šolínova 513/3, Praha 6 v Dejvicích byl zřízen Magistrátem hl. m. Prahy na základě přílohy č. 1 k usnesení č. 11/53 ze dne 29.11.2007, s účinností od 1.12.2007.

Domov pro seniory Elišky Purkyňové je příspěvková organizace, jejíž hlavním předmětem činnosti je ústavní péče o občany, kteří dosáhli věku rozhodného pro přiznání starobního důchodu a kteří pro trvalé změny zdravotního stavu potřebují komplexní péči, jež jim nemůže být zajištěna členy rodiny ani pečovatelskou službou nebo jinými službami sociální péče a dále občany, kteří toto umístění potřebují z jiných vážných důvodů.

Statutárním orgánem DpsEP je ředitel, kterého jmenuje a odvolává Rada hlavního města Prahy.

V současné době má DpsEP svěřeny k hospodaření tři domy v Šolínově ulici a tři domy v ulici Thákurově. K oběma objektům patří klidné zahrádky s možností posezení.

Název: Domov pro seniory Elišky Purkyňové
 Druh organizace: příspěvková organizace
 Zřizovatel: Magistrát hlavního města Prahy
 Ředitelka: Eva Kalhousová
 Adresa: Šolínova 513/3, Praha 6, 160 00
 Telefon: 224 311 364 (ústředna)
 E-mail: info@dsepurkynove.cz
 URL: http://www.dsepurkynove.cz
 IČO: 70875316

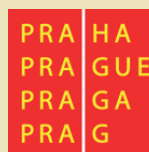
Registrace služeb: domov pro seniory: 2318143
 počet lůžek 255
 odlehčovací služba: 5674949
 počet lůžek 9
 denní stacionář: 8424691
 počet míst 12

Bankovní spojení: PPF Praha, číslo účtu pro dary: 2001300039/6000
 Variabilní symbol 914

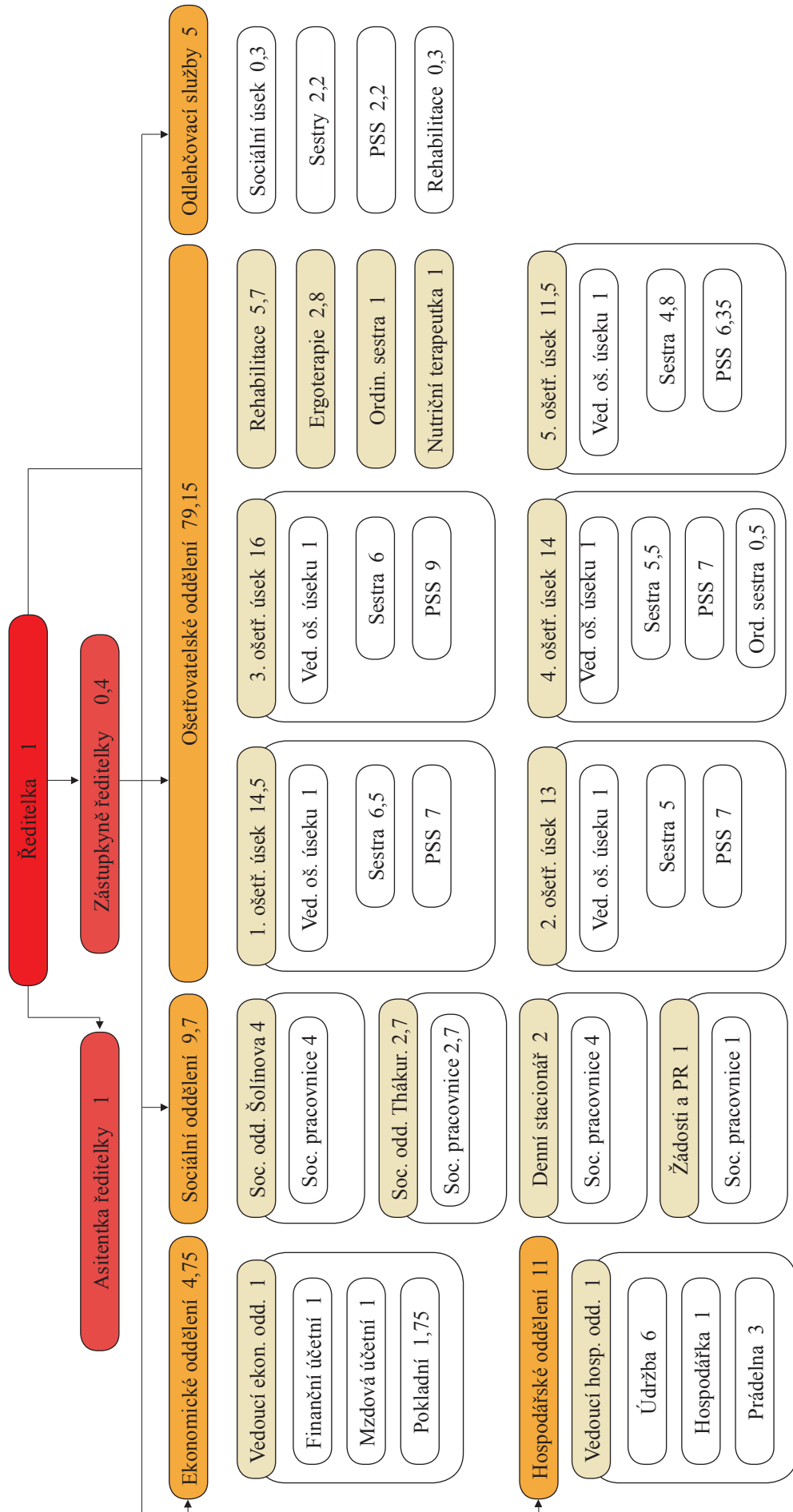
Logo:

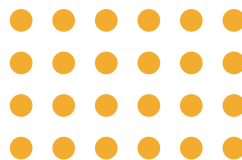


Domov pro seniory Elišky Purkyňové



Organizační struktura





Paní ředitelka

obsah

Obsah

Úvodní slovo paní ředitelky	3
Základní informace	5
Domov pro seniory	6
Odlehčovací služba	10
Denní stacionář	11
Aktivizace	12
Fotografie	13
Zaměstnanci	14
Statistika	15
Ceník	17
Hospodaření	18
Podpora veřejnosti	19
Organizace	20
Organizační struktura	21



Z vystoupení dětí z MATEŘSKÉ ŠKOLY NA DLOUHÉM LÁNU



