



**Domov pro seniory Elišky Purkyňové**  
**Výroční zpráva 2010**

*ilustrována obyvateli Domova pro seniory*





# úvodní slovo paní ředitelky



Vážený čtenáři,

přeji Vám příjemné čtení výroční zprávy o práci v našem Domově, založeném v roce 1924 a nesoucí jméno zakladatelky, poslankyně národního shromáždění Elišky Purkyňové, která se proslavila jako jedna z prvních žen v novodobé historii svými projekty pro péči o seniory. Za podpory svého manžela architekta Purkyně postavila soubor budov, které dodneška slouží sociálním službám.

V každém roce vám v naší zprávě předkládám informace o tom, co se u nás za rok udělalo.

Rok 2010 byl velmi důležitý, protože jsme rozšířili sociální služby pro seniory.

Zavedli jsme elektronický tísňový systém. Naši obyvatelé mají speciální pomůcky, které jim zajišťují pocit bezpečnosti, a ošetřující personál je tak stále s nimi ve spojení.

Odlehčovací služba se přestěhovala do nových prostor, které vznikly na bývalé půdě v Thákurově ulici, kde v krásném prostředí užívá tuto službu 19 klientů. Služba je pouze na určitou dobu (3 měsíce) a je o ni extrémní zájem. Za rok 2010 ji užilo 77 klientů.

Na jaře téhož roku jsme slavnostně zahájili stavbu nového domova Eliška v ulici Cvičebné. Veškeré informace o novém domově se dozvíte na našich webových stránkách.

Po dokončení se do tohoto objektu nastěhují obyvatelé, kteří bydlí v domově v Šolínově ulici. V novém domově bude o 44 nových lůžek více, dále tam bude denní stacionář, další lůžka odlehčovací služby, plánujeme zavést domácí pečovatelskou službu, včetně tísňové linky pro seniory. Budova v ulici Šolínova zůstane zachována pro sociální služby, ale bude muset projít rekonstrukcí.

V případě uskutečnění mého záměru by vznikla 3 pracoviště, která by zajistila komplexní systém služeb pro seniory a jejich rodiny. Tento projekt nese pracovní název Eliška. Služby poskytované ve všech třech objektech by plně pokryly velkou škálu sociálních potřeb. Tato komplexní sociální síť by podpořila pobyt seniorů v domácím prostředí, rozšířila služby pro celou rodinu, umožnila důstojné stáří aktivním seniorům a i těm, kteří potřebují různé typy služeb.

V roce 2010 proběhla opět akce Srdce na dlani, kde byly zřizovatelem MHMP odměněni nejlepší pracovníci v sociálních službách. V každém domově se jí zúčastnili obyvatelé, uživatelé služeb.



Byla jsem velmi mile překvapena, že jsem toto ocenění získala právě já. V mém profesním životě to byl jeden z nejkrásnějších prožitků, který mně mohl potkat.

Pořádám již osmý rok pravidelná setkání s rodinnými příslušníky a přáteli našich obyvatel. Z těchto setkání si odnášíme mnoho poznatků, jak zlepšit naši práci.

Mám velkou radost, že jsem potkala tolik skvělých lidí, kteří jsou součástí našeho pracovního kolektivu. Jejich práce je velmi náročná a přesto dokáží vytvořit pohodu pro všechny, kteří zde žijí.

Konec roku byl tradičně zakončen návštěvou starosty Prahy 6 Tomášem Chalupou, jeho ženou Kateřinou a synem Davidem. Přicházejí k nám pravidelně na Štědrý den popřát obyvatelům a personálu hezké svátky.

V každé roční zprávě jsem děkovala politické reprezentaci, lidem kteří z titulu své funkce podporují a pomáhají realizovat kvalitní službu pro naše seniory. Po komunálních volbách je to primátor hl.m.Prahy MUDr. Bohuslav Svoboda, radní pro sociální věci Petr Dolínek a paní Ing. Marie Kousalíková, starostka Prahy 6.

Poděkování by si zasloužilo mnoho mých spolupracovníků, jejich seznam by byl hodně dlouhý.

Děkuji a slibuji Vám, že moje práce bude vždy směřovat ke kvalitní službě pro seniory, odkaz paní Elišky Purkyňové je zavazující a snažím se v její započaté práci pokračovat.

Eva Kalhousová

# o organizaci



Domov pro seniory Elišky Purkyňové (DpsEP) byl **zřízen Magistrátem hl. m. Prahy** na základě přílohy č. 1 k usnesení č. 11/53 ze dne 29.11.2007, s účinností od 1.12.2007.

Domov pro seniory Elišky Purkyňové je **příspěvková organizace**, jejíž hlavním předmětem činnosti je poskytování pobytové sociální služby dle zákona o sociálních službách, a to především pro pražské občany, kteří dosáhli věku rozhodného pro přiznání starobního důchodu a kteří pro trvalé změny zdravotního stavu potřebují komplexní péči, jež jim nemůže být zajištěna členy rodiny ani pečovatelskou službou nebo jinými službami sociální péče a dále občany, kteří toto umístění potřebují z jiných vážných důvodů.

Domov poskytuje pobytovou, denní a odlehčovací sociální službu ve dvou objektech v Praze 6 - v budově v ulici Thákurova 10 a v budově v ulici Šolínova 3. K oběma objektům patří klidné zahrádky s možností posezení.

Statutárním orgánem je ředitelka, kterou jmenuje a odvolává Rada hlavního města Prahy.

Zakladatelkou zařízení byla pokroková poslankyně Národního shromáždění Eliška Purkyňová iniciátorka vzniku sociálního zařízení pro osamělé ženy ve výslužbě, tzv. Útulný domov osamělým ženám, který byl slavnostně otevřen 28.9.1924 v prostorách objektu v Šolínově ulici.

V průběhu let se charakter služeb poskytovaných v objektu měnil dle potřeby. V době II. světové války sloužil jako lazaret, v letech 1951 -1992 jako Domov důchodců při ústředním bytovém družstvu v Praze 6 v Bolzanově ulici. V roce 1992 se stal Domovem důchodců Praha 6 a k 1.12.2007 byl přejmenován na stávající Domov pro seniory Elišky Purkyňové.

## Významné inovace za poslední desetiletí

### • rok 2010

Zahájení výstavby nového Domova Eliška - položení základního kamene.

Dokončení podkrovní vestavby v ulici Thákurova a otevření nové odlehčovací služby s kapacitou navýšenou na 19 lůžek.

Rozšíření kapacity denního stacionáře ze 12 na 14 míst.

### • rok 2009

Zahájení podkrovní vestavby v objektu Thákurova s cílem rozšířit kapacitu odlehčovací služby na 19 lůžek.

### • rok 2008

Tišňový systém pro 4. patro objekt Šolínova. Realizováno za příspěví Nadace Komerční banky Jistota. Vestavba nového lůžkového výtahu v objektu Thákurova.

### • rok 2007

Rekonstrukce prostor v Šolínově ulici na novou společenskou místnost s knihovnou.

### • rok 2006

Obnova vybavení pokojů - nová polohovací lůžka. Bezbariérové úpravy chodeb objektu Thákurova. Rekonstrukce sklepních prostor v objektu Thákurova, vybudování rehabilitačního oddělení s vodoléčbou. Založení odlehčovací služby.

### • rok 2004

Rekonstrukce půdních prostor pro účely denního stacionáře v objektu Šolínova.

### • rok 2003

Instalace plošin pro bezbariérový vstup do objektů Šolínova a Thákurova.

### • rok 2001

Rekonstrukce pokojů Thákurova - sociální zázemí pro každý pokoj.

## Poslání organizace

Domov pro seniory Elišky Purkyňové v Praze 6 poskytuje kvalitní a individuálně zaměřené sociální služby především pražským seniorům, kteří mají zejména z důvodu věku sníženou soběstačnost a nezbytně potřebují pravidelnou podporu jiné osoby. Domov dbá na udržování přirozených sociálních vazeb, respektuje svébytný charakter každého člověka a jeho důstojnost.

## Stálé cíle, ke kterým organizace směřuje

- rozvíjet domácí atmosféru v prostředí domova,
- zvyšovat individualitu služeb: respektovat a uplatňovat právo uživatelů podílet se na plánování a průběhu sociální služby a vyjadřovat své potřeby, přání a stížnosti,
- vytvářet a zlepšovat podmínky pro aktivní prožívání volného času uživatelů formou jejich účasti na individuálních a skupinových činnostech rozvíjejících osobnost,
- podporovat a udržovat vztahy uživatelů s vlastními rodinami a dalšími jim blízkými osobami,
- podporovat uživatele v samostatném životě,



## o organizaci



- rozvíjet a respektovat citový život uživatelů a umožňovat jim navazovat přátelské mezilidské vztahy,
- udržet dostatečný počet kvalifikovaných, motivovaných a spokojených pracovníků v přímé péči a zkvalitňovat jejich přístup k uživatelům,
- podporovat týmovou spolupráci všech pracovníků zařízení s vymezením kompetencí a zajištěním zpětné vazby,
- zlepšovat technický stav vybavení za účelem zvýšení kvality poskytovaných služeb.

### Cíle na rok 2011

Přestěhovat se do z budovy Šolínova do nově dostavěného Domova Eliška a stabilizovat službu v novém prostředí.

Zvýšit kapacitu denního stacionáře na 20 osob.

Zateplit vnější fasádu, vybudovat zimní zahradu a rekonstruovat vnitřní sociální zařízení v objektu v Tháurově ulici.

### Registrace sociálních služeb k 31.12.2010

- domov pro seniory 2318143; počet lůžek 259
- odlehčovací služba 5674949; počet lůžek 19
- denní stacionář 8424691; počet míst 14

### Vedení organizace v roce 2010

**Eva Kalhousová**, ředitelka

Mgr. Alena Štěpánková, zástupkyně ředitelky, vedoucí oddělení Žádostí

Hana Mašková, vedoucí zdravotního oddělení

Jaroslava Jones, vedoucí sociálního oddělení domova pro seniory

Mgr. Ludmila Barešová, vedoucí denního stacionáře

Dagmar Dejmková, vedoucí odlehčovací služby

Olga Kárná, vedoucí ekonomického oddělení

Petr Pokorný, vedoucí hospodářského oddělení

### Sídlo vedení organizace

Šolínova 513/3, 160 00 Praha 6 - Dejvicích

Tel.: 224 311 364 (ústředna)

E-mail: [info@dsepurkynove.cz](mailto:info@dsepurkynove.cz)

<http://www.dsepurkynove.cz>

IČ: 70875316

Bankovní účet: PPF Praha, 2001300039/6000;  
variabilní symbol pro dárce 914

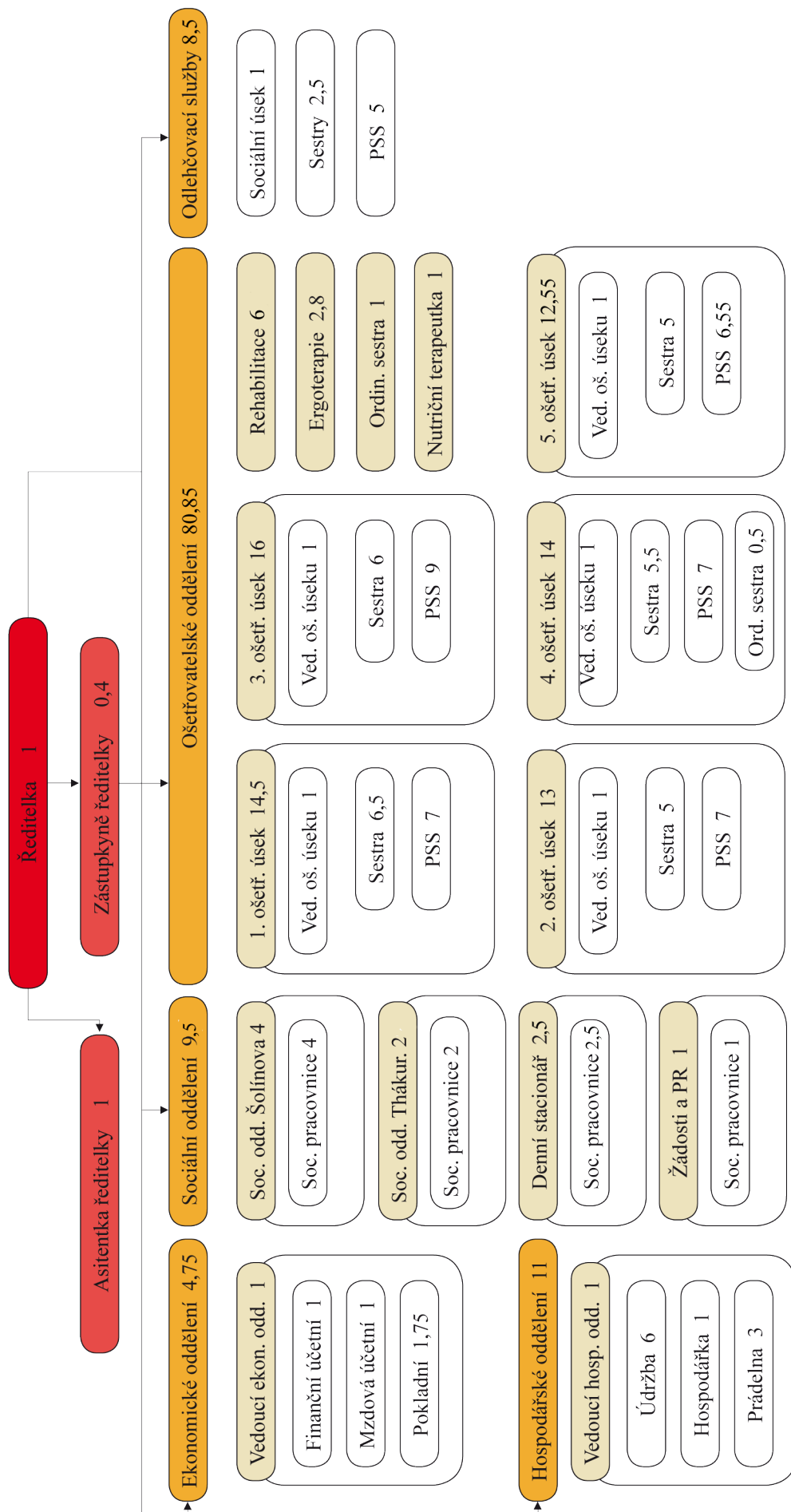
### Logo organizace



*Při položení základního kamene k novému Domovu Eliška, březen 2010*



# organizační struktura





# denní stacionář



Denní stacionář je ambulantní sociální služba. Je poskytována v budově v ulici Šolínova.

**Cílová skupina:** osoby, které z důvodu věku již nezvládají být celý den doma sami nebo se jen cítí osaměle a chybí jim společnost.

**Kapacita:** 14 míst

## Sociální služba poskytovaná v denním stacionáři:

*Pomoc při zvládnutí běžných úkonů péče o vlastní osobu:*

- pomoc při oblékání a svlékání včetně speciálních pomůcek,
- pomoc při přesunu na lůžko nebo vozík,
- pomoc při prostorové orientaci, samostatném pohybu ve vnitřním prostoru,
- pomoc a podpora při podávání jídla a pití,

*Pomoc při osobní hygieně nebo poskytnutí podmínek pro osobní hygienu:*

- pomoc při úkonech osobní hygieny,
- pomoc při použití WC,
- poskytnutí stravy: zajištění stravy přiměřené době poskytování služby a odpovídající věku, zásadám racionální výživy a potřebám dietního stravování,

*Vzdělávací a aktivizační činnosti:*

- nácvik a upevňování motorických, psychických a sociálních schopností a dovedností,
- zprostředkování kontaktu se společenským prostředím
- pomoc při obnovení nebo upevnění kontaktu s rodinou a pomoc a podpora při dalších aktivitách podporujících sociální začleňování osob,

*Sociálně terapeutické činnosti:*

- socioterapeutické služby, jejichž realizace vede k rozvoji nebo udržení osobních a sociálních schopností a dovedností podporujících sociální začleňování osob,

*Pomoc při uplatňování práv, oprávněných zájmů a při obstarávání osobních záležitostí:*

- pomoc při komunikaci vedoucí k uplatňování práv a oprávněných zájmů.

## Zpráva o sociální službě denní stacionář 2010

Denní stacionář poskytuje ambulantní služby lidem, kteří z důvodu věku již nezvládají být celý den doma sami nebo se jen cítí osaměle a chybí jim společnost.

Stacionář je určen pro kolektiv až 14 seniorů, pro které sociální pracovníci připravují bohatý program (tréninky paměti, rehabilitační cvičení, společenské hry, výlety, zpívání, péče o domácí zvířata, apod.) a pomáhají jim s běžnými denními úkony (servírování jídla, doprovod na toaletu, objednání do kadeřnictví a na pedikúru).

V provozu je denní stacionář každý pracovní den od 7 do 17 hodin (po individuální domluvě i déle). Stojí 158,- Kč na den (včetně stravy). Pokud senior pobírá příspěvek na péči, je platba vyšší.

Personálně je chod stacionáře zajištěn 3 sociálními pracovníky (z toho 1 na poloviční úvazek). Kromě toho v roce 2010 docházeli do stacionáře na praxi 4 studenti (celkem odpracovali 486 hodin) a 4 dobrovolníci (celkem odpracovali 128 hodin).

Na konci roku 2010 proběhly přípravy na otevření nového stacionáře, který umožní navýšení kapacity a individuálnější přístup k uživatelům.

## Statistika za rok 2010

Počet klientů k 31.12.2009	14 osob
V roce 2010 bylo přijato	10 osob
V roce 2010 službu ukončilo	9 osob
z toho zemřelo	0 osob
Zamítnuté žádosti v roce	1
Počet klientů k 31.12.2010	15 osob

# odlehčovací služba



Odlehčovací služba je pobytová sociální služba s časovým omezením a je možné ji poskytnout na dobu nejdéle tři měsíců v jednom kalendářním roce. Je nabízena v budově v ulici Thákurova.

Smyslem služby je zajištění bezpečného i příjemného trávení času v době nepřítomnosti pečujících osob.

**Cílová skupina:** senioři, kteří mají sníženou soběstačnost a o které je jinak pečováno v jejich přirozeném sociálním prostředí.

**Kapacita:** 19 míst

## Odlehčovací sociální služba poskytuje:

Ubytování (hradí klient)

Stravování (hradí klient)

Úkony péče (hradí klient)

Ošetrovatelská péče (hrazena pojišťovnou)

Další činnosti (tzv. fakultativní, tj. nepovinné, nezávazné, dobrovolné)

### • Ubytování

19 lůžek v budově Thákurova (11 jednolůžkových pokojů a 4 dvoulůžkové pokoje, sociální zařízení je na pokojích). Ubytování zahrnuje také topení, teplou a studenou vodu, odběr elektrického proudu dle standardního vybavení pokoje, úklid, praní a žehlení.

### • Stravování

Dle předem zveřejněného jídelníčku je zajištěna celodenní strava odpovídající věku, zásadám racionální výživy a potřebám dietního stravování – poskytovatel služby je schopen zajistit stravu diabetickou, žlučnickovou, diabeticko-žlučnickovou, šetrící, dle potřeb uživatele i stravu mletou nebo mléčnou.

### • Úkony péče

Odlehčovací služba nezajišťuje péči lékařskou. Veškerá péče je poskytována v rozsahu úkonů péče dle potřeb uživatele služby, zdravotní personál je k dispozici 24 hodin denně:

- pečovatelské služby a ošetrovatelská péče při lehkém stupni závislosti uživatele
- pečovatelské služby a ošetrovatelská péče při středním stupni závislosti uživatele
- pečovatelské služby a ošetrovatelská péče při vysokém stupni závislosti uživatele.

Úkony péče při lehkém stupni závislosti uživatele:

- dopomoc při hygieně, koupání a sprchování
- péče při lehké inkontinenci
- dopomoc při úpravě lůžka
- dohled na užívání léků

Úkony péče při středním stupni závislosti uživatele:

- dopomoc při hygieně, koupání a sprchování
- dopomoc při vstávání
- péče při střední inkontinenci - výměna plenkových kalhotek
- podávání léků
- úprava lůžka
- výměna lůžkovin
- dopomoc při oblékání
- ukládání na lůžko
- podávání stravy k lůžku.

Úkony péče při vysokém stupni závislosti uživatele:

- hygiena na lůžku za asistence personálu, koupání na hydraulickém vozíku
- péče při inkontinenci vysokého stupně – výměna plenkových kalhotek
- kompletní výměna lůžkovin a úprava lůžka
- podávání léků
- oblékání a svlékání na lůžku
- podávání stravy na lůžku, popř. dopomoc při jídle za asistence personálu
- prevence kožních defektů
- sledování vyprazdňování
- holení tváře u mužů
- polohování na lůžku
- návaznost má ošetrovatelská péče.

Poznámka: jednotlivé úkony péče výše uvedené se mohou dle individuálních potřeb uživatele, případně dle aktuální situace, jednotlivě prolnat.

### • Ošetrovatelská péče

- aplikace léčebné terapie (aplikace injekce + podávání léků)
- ošetrovatelská rehabilitace (rehabilitace chůze, horních a dolních končetin)
- péče o ránu – ošetření chronických kožních defektů
- zavádění a ošetření permanentních katétrů u žen, klyzma, laváže
- ošetření stomií (PEG)
- vyšetření stavu uživatele přístrojovou technikou – glykemie, EKG
- odběr biologického materiálu, event. jeho orientační vyšetření
- aplikace inhalační léčebné terapie.

Poznámka: veškeré výkony účtované zdravotním pojišťovnám musí předepsat praktický lékař, u kterého je uživatel odlehčovací služby registrován, indikace (předpis) výkonů musí být na formuláři – poukaz na vyšetření / ošetření ORP.



## odlehčovací služba



- Fakultativní činnosti**

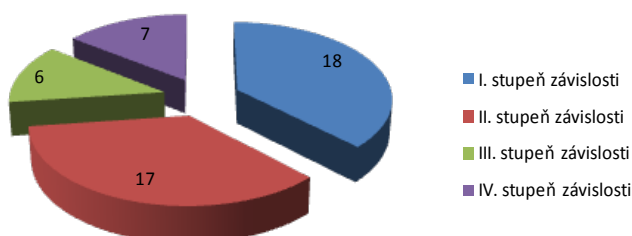
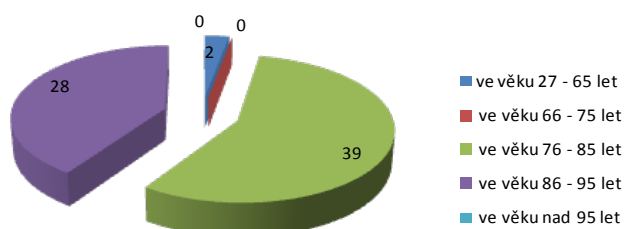
*Sociálně terapeutické činnosti*

- socioterapeutické činnosti, jejichž poskytování vede k rozvoji nebo udržení osobních a sociálních schopností a dovedností podporujících sociální začleňování osob (např. kulturní vystoupení, přednáška, taneční),  
- pomoc při (komunikaci vedoucí k) uplatňování práv, oprávněných zájmů a při obstarávání osobních záležitostí.

*Aktivizační činnost*

- volnočasové a zájmové aktivity,  
- nácvik a upevnování motorických, psychických a sociálních schopností a dovedností (např. canisterapie, trénink paměti, hry a soutěže, reminiscence, výtvarná činnost).

*Kadeřnice, pedikúra, drobné nákupy (jedenkrát týdně).*

**Statistika za rok 2010****Stupně závislosti (PNP)****Věková struktura****Zpráva o odlehčovací sociální službě 2010**

Jak již bylo zmíněno, rok 2010 představoval pro sociální služby Domova rok významných kroků k rozvoji a zkvalitnění. Ani oddělení odlehčovací služby nezůstává bez významných změn.

Tou nejzásadnější je bezesporu samotné otevření nového oddělení odlehčovací služby v objektu Thákurova, které proběhlo v květnu 2010. Rekonstrukcí půdních prostor došlo k navýšení lůžek z původního počtu devíti na devatenáct. Přestavbu financoval zřizovatel zařízení Hlavní město Praha částkou 21 mil. korun.

Můžeme tak v současné době nejenom rozšířit podporu pro naše klienty, ale zároveň nabídnout prostředí odpovídající moderním požadavkům a nárokům.

Počet žadatelů k 31.12.2009	9 osob
V roce 2010 bylo přijato	77 osob
V roce 2010 odešlo	67 osob
Průměrný věk obyvatelů domova	80 let
V průběhu roku 2010 přibylo žádostí	110
Počet žadatelů k 31.12.2010	14 osob
Počet klientů odlehčovací služby k 31.12.2010	19 osob
z toho žen	13
z toho mužů	7
z toho mobilní za pomoci druhé osoby nebo technických pomůcek	8 osob

# domov pro seniory



Domov pro seniory je **pobytová sociální služba**. Je poskytována ve dvou budovách Domova v Praze 6, v ulicích Šolínova 3 a Thákurova 10.

**Cílová skupina:** osoby (především z Prahy), které dosáhly věku po přiznání starobního důchodu a mají výrazně sníženou soběstačnost zejména z důvodu věku. Mají potřebu pravidelné pomoci jiné fyzické osoby a tuto pomoc nelze zajistit prostřednictvím rodiny nebo terénní či ambulanti sociální služby.

**Kapacita: 259 lůžek**

**Služby poskytované v domově pro seniory:**

## 1. sociální

Ubytování (hradí klient)

Strava (hradí klient)

Sociální služba (je poskytována ve výši příspěvku na péči, který je klientovi přiznán)

## 2. zdravotnické

Ošetřovatelská služba (hrazena ze zdravotního pojištění klienta)

Rehabilitace (hrazena ze zdravotního pojištění klienta)

Lékařská služba (hrazena ze zdravotního pojištění klienta, registrační poplatky a doplatky za léky hradí klient)

## 1. Sociální služby

### • Ubytování

**156 lůžek** v budově Šolínova (jednolůžkové, dvou-lůžkové a 2 třílůžkové pokoje, toalety společné na chodbách)

**103 lůžek** v budově Thákurova (jednolůžkové a dvou-lůžkové pokoje, některé s toaletou a balkonem)

V ceně ubytování je zahrnut úklid, praní a drobné opravy ložního a osobního prádla a ošacení, žehlení.

### • Strava

Dle předem oznámeného jídelníčku je zajištěna celodenní strava odpovídající věku, zásadám racionální výživy a potřebám dietního stravování:

- normální a diabetická strava 3 x denně (i mletá),
- diabetická strava 5 x denně,

### • Pomoc při zvládnutí běžných úkonů péče o vlastní osobu

- pomoc při oblékání a svlékání včetně speciálních pomůcek,
- pomoc při přesunu na lůžko nebo vozík,
- pomoc při vstávání z lůžka, uléhání, změna poloh,
- pomoc při podávání jídla a pití,
- pomoc při prostorové orientaci, samostatném pohybu ve vnitřním i vnějším prostoru,

### • Pomoc při osobní hygieně nebo poskytnutí podmínek pro osobní hygienu

- pomoc při úkonech osobní hygieny,
- pomoc při základní péči o vlasy a nehty,
- pomoc při použití WC,

### • Zprostředkování kontaktu se společenským prostředím

- podpora a pomoc při využívání běžně dostupných služeb a informačních zdrojů,
- pomoc při upevnění nebo obnovení kontaktu s rodinou a pomoc a podpora při dalších aktivitách podporujících sociální začleňování osob,

### • Sociálně terapeutické činnosti

- socioterapeutické činnosti, jejichž poskytování vede k rozvoji nebo udržení osobních a sociálních schopností a dovedností podporujících sociální začleňování osob (např. kulturní vystoupení, přednáška, taneční),

### • Aktivizační činnost

- volnočasové a zájmové aktivity,
- pomoc při obnovení nebo upevnění kontaktu s přírodním sociálním prostředím (procházky, výlety, exkurze),
- nácvik a upevňování motorických, psychických a sociálních schopností a dovedností (např. canisterapie, trénink paměti, hry a soutěže, reminiscence, výtvarná činnost),

### • Pomoc při (komunikaci vedoucí k) uplatňování práv, oprávněných zájmů a při obstarávání osobních záležitostí.

## 2. Zdravotnické služby

### • Ošetřovatelská služba

- podávání léků, měření tlaku a teploty, péče o vývody, aplikace insulínu, s.c. a i.m. injekcí a ostatních léčiv, sledování vyprazdňování, speciální ošetřovatelská péče v rámci prevence vzniku proleženin u těžce imobilního obyvatele (polohování na lůžku), ošetření drobných poranění apod.

### • Lékařská služba

- praktická smluvní lékařka ordinuje 2 x týdně

### • Rehabilitace

- skupinové a individuální cvičení, vodoléčba, elektroléčba, magnetoterapie, parafinové zábaly.

Rehabilitační péče je poskytována pouze na základě ordinace lékaře a je hrazena ze zdravotního pojištění klienta.





### Zpráva o sociální službě domov pro seniory 2010

Rozvoj zdravotnických možností a prostředků léčby různých onemocnění se podílí na stárnutí populace; lidé se obecně dožívají delšího věku, ale často za cenu značného nebo úplného pozbytí soběstačnosti. Stále více seniorů potřebuje soustavnou pomoc jiné osoby ve všech úkonech samoobsluhy. Tím se mění i charakter sociálních služeb určených pro cílovou skupinu osob v důchodovém věku. Na rozdíl od původních domovů důchodců, řešících zejména bytové, sociální a společenské problémy osob ve starším věku, připomínají současné domovy pro seniory spíše léčebny pro dlouhodobě nemocné.

Převážná většina současných obyvatel pobytové služby domov pro seniory je spíše méně než více soběstačná. Např. počet obyvatel trvale upoutaných na lůžko dosahuje 17 %.

Rok 2010 představoval pro sociální službu domov pro seniory rok významných kroků k rozvoji a zkvalitnění sociálních služeb.

Zásadní událostí bylo březnové položení základního kamene ke stavbě nové budovy s názvem Domov Eliška, která nahradí stávající budovu v ulici Šolínova. Budova v Šolínově ulici už delší dobu nevyhovuje technicky požadavkům a nárokům poskytované sociální služby. Zřizovatel zařízení Magistrát hlavního města Prahy proto inicioval výstavbu nového objektu Domov Eliška v ulici Cvičebná v Praze 6, do níž investuje a jejíž dokončení je plánováno na poslední třetinu roku 2011.

V souvislosti s výstavbou nového Domova Eliška vznikl mezi veřejností mírný zmatek ohledně určení. Domov Eliška bude určen především stávajícím obyvatelům domova pro seniory v budově v Šolínově ulici. Ti se do Elišky přestěhují první. Jelikož Domov Eliška počítá s mírně vyšší lůžkovou kapacitou, budou další lůžka k dispozici žadatelům o pobyt chronologicky uvedeným na stávající a jediné listině čekatelů na umístění do domova pro seniory. Listina čítala k 31.12.2010 1089 čekatelů na pobyt. Bližší informace o výstavbě jsou k dispozici na webových stránkách [www.domoveliska.cz](http://www.domoveliska.cz), které zřídil Magistrát hlavního města Prahy.

Otázkou stále zůstává budoucnost budovy v Šolínově ulici po vystěhování. Paní ředitelka Eva Kalhousová přichází s převratným konceptem, jehož cílem je zachovat v Šolínově ulici sociální služby pro seniory.

Tento koncept navrhuje použití metody Public Private Partnership (Partnerství veřejného a soukromého sektoru). Na projektu by se podílel veřejný sektor (MHMP) poskytnutím budovy a pozemků, ostatní by bylo financováno soukromým kapitálem. Bez finanční zátěže by tak Hlavní město Praha významně rozšířilo služby poskytované seniorům. Záměr je v jednání.

V budově v Thákurově ulici byla v roce 2010 zakončena vestavba do půdních prostor a v nově vzniklém objektu byla 1 května otevřena moderní bezbariérová odlehčovací služba s kapacitou 19 lůžek. Díky novému prostoru se uvolnila pro pobytovou službu domov pro seniory 4 lůžka a navýšila se kapacita z původních 99 lůžek na 103.

Celkový počet lůžek se tak z původních 255 k 31.12.2009 zvýšil k 1.5.2010 na 259.

V oblasti sociálních služeb poskytovaných v domově jsme v roce 2010 rozvinuli individuální práci s každým z obyvatel (usilovali o maximální možnou spokojenost) a zdokonalili se v naplňování rolí klíčových pracovníků. Doplňovali a aktualizovali jsme soubor vnitřních pravidel pro procesy a postupy poskytování sociální služby v souladu se standardy kvality sociálních služeb.

Sociální pracovníci a pracovníci v sociálních službách si zvyšovali své kompetence v kurzech a seminářích (více na straně 15).

V roce 2010 jsme řešili 3 stížnosti obyvatel, které se týkaly vzájemného soužití a vztahů a byly obratem vyřešeny sociálními pracovníci ke spokojenosti všech.

Během roku jsme měli i několik studijních návštěv týmů sociálních pracovníků z velkého Domova pro seniory ve slovinském Mariboru a na exkurzi k nám přijela skupina ministerských úředníků ze Severní Koreje.

Jako každým rokem se v rámci sociálních služeb pro obyvatele odehrálo mnoho společenských, kulturních a sociálně-terapeutických aktivit. Obyvatelé tančili, zpívali, poslouchali hudbu, trénovali paměť, cvičili, potěšili se se psy na canisterapii, malovali, vyráběli ozdoby, masky na masopust, jezdili na výlety a mnohé další. Do Domova je přišlo pobavit mnoho umělců a dětí se svými kulturními vystoupeními.

Obyvatelé se účastnili ankety Srdce na dlani, kterou každým rokem organizuje pražský Magistrát.

# domov pro seniory

V anketě Srdce na dlani si obyvatelé vybírají nejoblíbenějšího pracovníka. V roce 2010 zvítězila paní ředitelka Eva Kalhousová, druhá byla zdravotní sestra Ivana Špánová a třetí sociální pracovnice Petra Zmrzliková.

V létě se také již tradičně uskutečnila zahradní slavnost s hudbou a grilováním, které se účastnil i starosta Městské části Praha 6 Tomáš Chalupa. Pan starosta si také s obyvateli vyjel autobusem na prohlídku stavby nového Domova Eliška.

Během celého roku se průběžně zvyšoval počet dobrovolníků, kteří přicházejí za obyvateli a věnují jim svůj čas a tolik vítanou pozornost. K 31.12.2010 do domova pro seniory docházelo 22 dobrovolníků. **Srdečně jim jménem všech obyvatel děkujeme.**

Pracovníci Domova, dobrovolníci i studenti přicházející na stáž, přijali za své hlavní principy naší sociální služby - podporu obyvatel v uplatňování jejich práv a zákonných nároků a podněcování je k otevřené komunikaci a vyjadřování svých práv a představ o službě, která je jim poskytována.

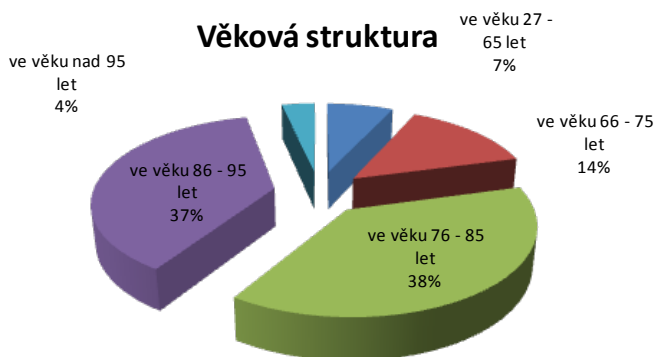
Obyvatelé tento přístup přijali za své a stále více ho projevují v individuálním plánování formy služby, která je právě pro každého z nich nejvhodnější. Domov tradičně udržuje v zařízení prostředí, které se co nejvíce blíží skutečnému domovu.



Výlet na Ladronku, říjen 2010

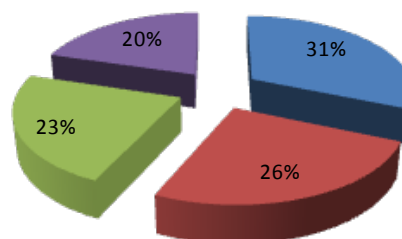
## Statistika za rok 2010

Počet žadatelů k 31.12.2009	975 osob
V roce 2010 bylo přijato	79 osob
V roce 2010 odešlo domů nebo do jiného zařízení	6 osob
V roce 2010 zemřelo v domově nebo v nemocnici	69 osob
Průměrný věk obyvatelů domova	83,2 roky
V průběhu roku 2010 přibylo žádostí	193
Počet žadatelů k 31.12.2010	1089 osob
Počet obyvatelů v domově k 31.12.2010	259 osob
z toho žen	197
z toho mužů	62
z toho trvale upoutaných na lůžko	43 osob
z toho mobilní za pomoci druhé osoby nebo technických pomůcek	86 osob



## Stupně závislosti (PNP)

■ I. stupeň závislosti ■ II. stupeň závislosti  
■ III. stupeň závislosti ■ IV. stupeň závislosti





# ceník služeb k 31.12.2010



Pobytové služby (domov pro seniory a odlehčovací služba)	Šolínova	Thákurova
<i>Ubytování</i>		
jednolůžkový pokoj	150Kč/den	
jednolůžkový pokoj s WC		160 Kč/den
vícenůžkový pokoj	130 Kč/den	
vícenůžkový pokoj s WC		140 Kč/den
<i>Strava</i>		
běžná	121 Kč/den	121 Kč/den
diabetická	136 Kč/den	136 Kč/den
<i>Pečovatelská služba je poskytována v hodnotě přiznaného příspěvku na péči.</i>		
<i>Ošetrovatelská služba je hrazena z pojišťovny uživatele. Doplatky za léky, registrační poplatky a zdravotnické pomůcky hradí uživatelé.</i>		
<b>Ambulantní služba (denní stacionář)</b>		
provoz (energie, voda, teplo)	80 Kč/den	
strava (oběd a 2 svačiny)	78 Kč/den	
Pečovatelská služba je poskytována v hodnotě 50% uživateli přiznaného příspěvku na péči.		

## Rozložení pokojů:

**81 jednolůžkových**

**94 dvoulůžkových**

**3 třílůžkové**





# hospodaření



<b>Výnosy z hlavní činnosti</b>	
<i>( v tis. Kč )</i>	
Výnosy z prodeje služeb	49 296
Úroky	18
Zúčtování fondů	219
Jiné ostatní výnosy	194
Státní dotace	8 635
Neinvestiční příspěvek od zřizovatele MHMP	25 189
<b>Celkem</b>	<b>83 551</b>
<b>Náklady k hlavní činnosti</b>	
<i>( v tis. Kč )</i>	
Materiál včetně DDHM	3 746
Energie	6 317
Opravy a údržba	1 629
Cestovné	16
Náklady na reprezentaci	9
Ostatní služby	20 304
Mzdové náklady	35 951
Zákonné sociální pojištění	12 199
Zákonné sociální náklady	869
Ostatní daně a poplatky	4
Jiné ostatní náklady	362
Odpisy	2 197
<b>Celkem</b>	<b>83 603</b>
Výnosy z hlavní činnosti:	83 551
Náklady k hlavní činnosti:	83 603
Hospodářský výsledek hlavní činnosti:	-52

<b>Výnosy z hospodářské činnosti</b>	
<i>( v tis. Kč )</i>	
Výnosy z prodeje služeb	663
Úroky	0
Zúčtování fondů	0
Jiné ostatní výnosy	0
Příspěvky a dotace na provoz	0
Neinvestiční příspěvek od zřizovatele MHMP	0
<b>Celkem</b>	<b>663</b>
<b>Náklady k hospodářské činnosti</b>	
<i>( v tis. Kč )</i>	
Materiál včetně DDHM	
Energie	
Opravy a údržba	16
Cestovné	
Náklady na reprezentaci	
Ostatní služby	7
Mzdové náklady	
Zákonné sociální pojištění	
Zákonné sociální náklady	
Ostatní daně a poplatky	
Jiné ostatní náklady	
Odpisy	116
<b>Celkem</b>	<b>139</b>
Výnosy z hospodářské činnosti:	663
Náklady k hospodářské činnosti:	139
Hospodářský výsledek hospodářské činnosti:	524

# zaměstnanci



Zaměstnanci Domova mají potřebnou kvalifikaci pro výkon své práce. Mají kompetence odpovídající nárokům a rozsahu jejich pracovních náplní.

Všichni pracovníci (včetně externích, dobrovolníků a stážistů) podepisují před spoluprací Prohlášení o mlčenlivosti, které zaručuje diskretnost uživatelům služby.

V přímé péči pracují sociální pracovníci, pracovníci v sociálních službách, registrované zdravotní sestry a rehabilitační pracovnice.

Všichni pracovníci jsou seznámeni a v praxi postupují v souladu se standardy kvality sociálních služeb. Klíčoví pracovníci jsou z řad sociálních pracovníků, pracovníků v sociálních službách a rehabilitačních pracovníků.

Pracovníci v přímé péči postupují podle komplexní metodiky pro poskytování sociálních služeb - souboru vnitřních předpisů a pracovních postupů pro situace vznikající při jejich práci.

Hlavním a určujícím kritériem práce všech zaměstnanců Domova je spokojený uživatel, dobrá komunikace a spolupráce s ním a jeho rodinou.

Zaměstnanci Domova si soustavně zvyšují své kompetence pomocí seminářů, workshopů, přednášek a školení.

## Vzdělávání pracovníků v roce 2010

Rekvalifikační kurz pro pracovníky v sociálních službách (3 osoby)

Komunikace s klienty se specifickými projevy a potřebami (18 osob)

Dobrovolnictví v sociálních službách (1)

Komunikační trojúhelník – rodina – uživatel – domov (18 osob)

Individuální plánování (ve dvou cyklech) (59 osob)

Komunikační dovednosti (56 osob)

Změny v zákoně o sociálních službách (2 osoby)

Etika v sociální práci (7 osob)

Divadelní terapie (2 osoby)

Vina a odpuštění (3 osoby)



Výroční zpráva 2010

15

Domov pro seniory Elišky Purkyňové



# podpora veřejnosti



## Dotace a granty

V roce 2010 Domov obdržel dotaci od MHMP a dotaci od MPSV.

## Finanční dary

V roce 2010 Domovu laskavě poskytly peněžní dary: ČVUT - fakulta strojní (přispívá každoročně)  
Algerian Embassy  
HD servis - služby s.r.o.

## Věcné dary

V roce 2010 Domovu laskavě poskytly věcné dary: paní Jolana Peterská (přispívá každoročně)  
Mgr. Jindra Nazarská  
Lagermax spedice a logistika s.r.o.



Masopust 2010

## Dobrovolnictví

Naše služby by nedosahovaly své kvality bez obětavé pomoci dobrovolníků. Za seniory v roce 2010 přicházelo 22 dobrovolníků, kteří s nimi strávili celkem 763 hodin.

Společně si povídali, hráli společenské hry, chodili na procházky nebo na aktivity v Domově, předčítali z knih a časopisů. Dobrovolníci jsou velkou oporou obyvatel a pracovních týmů. Přinášejí novou energii a pohled zvenčí.

Koordinátorkami dobrovolníků jsou sociální pracovnice Petra Zmrzlíková a Hana Filová.

## Studentská praxe

Do Domova docházejí na praxi studenti středních, vyšších odborných a vysokých škol se sociálním zaměřením.

Pomáhají pracovníkům Domova v přímé péči a v administrativní práci.

V roce 2010 byli v Domově na praxi 4 studenti a strávili zde celkem 500 hodin.

Koordinátorkou studentů je sociální pracovnice Klára Linhartová.

**Všem našim příznivcům srdečně děkujeme za spolupráci a pomoc jménem všech našich seniorů a pracovníků.**



Výlet parníkem 2010

Výlet parníkem 2010

Domov pro seniory Elišky Purkyňové



# fotografie z akcí



Canisterapie, Šolínova, únor 2010



Canisterapie, Šolínova, únor 2010



Položení základního kamene k novému Domovu, březen 2010



Začátek stavby nového Domova, březen 2010



Otevření nové odlehčovací služby, Thákurova, květen 2010



Otevření nové odlehčovací služby, Thákurova, květen 2010



Hřiště pro seniory, Dejvice, srpen 2010  
Výroční zpráva 2010



Hřiště pro seniory, Dejvice, srpen 2010  
Domov pro seniory Elišky Purkyňové



# fotografie z akcí



Nordic Walking, Hvězda, srpen 2010



Nordic Walking, Hvězda, srpen 2010



Výlet parníkem, Vltava, září 2010



Výlet parníkem, Vltava, září 2010



Výlet do Levého Hradce, říjen 2010



Výlet do Levého Hradce, říjen 2010



Taneční hodina, Šolínova, listopad 2010  
Výroční zpráva 2010

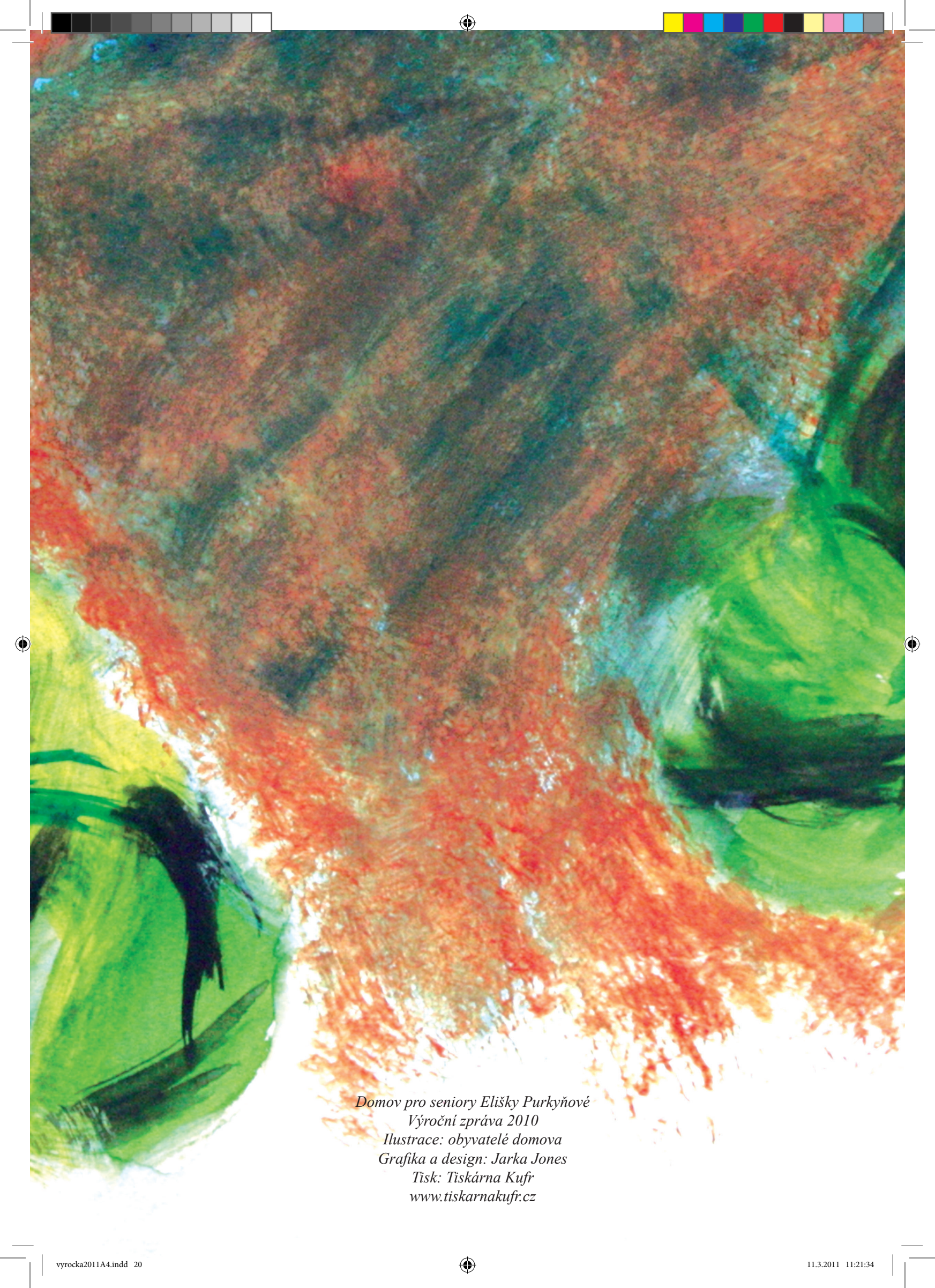


Taneční hodina, Šolínova, listopad 2010  
Domov pro seniory Elišky Purkyňové









*Domov pro seniory Elišky Purkyňové  
Výroční zpráva 2010  
Ilustrace: obyvatelé domova  
Grafika a design: Jarka Jones  
Tisk: Tiskárna Kufr  
[www.tiskarnakufr.cz](http://www.tiskarnakufr.cz)*