



VÝROČNÍ ZPRÁVA 2011

DOMOV PRO SENIORY ELIŠKY PURKYŇOVÉ



OBSAH VÝROČNÍ ZPRÁVY

05	Úvodní slovo paní ředitelky	16	Ceník služeb
07	O organizaci	17	Hospodaření
09	Organizační struktura	18	Zaměstnanci
10	Denní stacionář	19	Podpora veřejnosti
11	Odlehčovací služba	20	Fotografie
13	Domov pro seniory		



ÚVODNÍ SLOVO PANÍ ŘEDITELKY

Vážený čtenáři,

přeji Vám příjemné čtení výroční zprávy o práci v našem Domově v průběhu roku 2011.

Domov byl založen v roce 1924 a nese jméno zakladatelky, poslankyně národního shromáždění Elišky Purkyňové. Ta se proslavila jako jedna z prvních žen v novodobé historii svými projekty v péči o seniory. Za podpory manžela, architekta Purkyně, postavila soubor budov, které dodnes slouží sociálním službám.

Každoročně Vám v naší zprávě předkládám informace o událostech předchozího roku.

Rok 2011 byl velmi důležitý z hlediska rozšiřování a zkvalitňování služeb. V rámci pobytové služby jsme posílili komunikaci a transparentnost služby ve vztahu k rodinám klientů, otevřeně přistupujeme k posílení komunitního soužití našich obyvatel v rámci Prahy 6.

Daří se realizovat individuální přístup ke klientům, důkazem je zavedení klíčových pracovníků a vypracování individuálních plánů, napomáhajících a monitorujících snahu o umožnění kvalitního a hodnotného života v Domově.

Odlehčovací (respitní) služba v nových prostorách v Thákurově ulici je skutečně využita. Kapacita služby je 19 klientů a je časově omezena 3 měsíci. Za rok 2011 ji užilo 114 klientů. Mám velkou radost, že se tento projekt setkal s velkým zájmem.

V Denním stacionáři došlo začátkem roku 2011 k vytvoření oddělení pro klienty s těžšími formami demence. Tato situace umožňuje zaměření na specifické potřeby seniorů v Denním stacionáři při zachování maximální míry aktivního a plnohodnotného programu.

Rok 2011 byl rokem naplněným plány a přípravami na stěhování klientů z Domova Šolínova do nového objektu Eliška. Veškerou komplikovanou agendou, která se k tak zásadnímu kroku vztahuje, byl pověřen přípravný výbor, sestávající z členů nejen z řad našich pracovníků, ale i z MHMP a Prahy 6.



Přemístění do nového Domova přinese výrazné zkvalitnění podmínek života našich obyvatel, dalším přínosem je plánované navýšení kapacity o 44 lůžek, rozšíření denního stacionáře a odlehčovací služby, plánujeme zavést domácí pečovatelskou službu, včetně tísňové linky pro seniory, umožnit paliativní péči. Přeji si, aby budova v ulici Šolínova zůstala zachována pro sociální služby, ale bude muset projít nákladnou rekonstrukcí. Studie je hotova a věřím, že bude realizována.

V roce 2011 proběhla opět akce Srdce na dlani, kde byly zřizovatelem MHMP odměněni nejlepší pracovníci v sociálních službách. Pro výherce ankety to byl velmi pozitivní a radostný moment v jejich profesním životě (v našem zařízení toto ocenění obdrželi Jan Skala a Hana Černá).

Také jsem pořádala již devátým rokem pravidelná setkání s dobrovolníky, rodinnými příslušníky a přáteli našich obyvatel. Z těchto setkání si odnášíme mnoho poznatků, jak zlepšit naši práci.

V roce 2011 jsme pořádali pro naše obyvatele mnoho akcí. Ráda vzpomínám, mimo jiné, na dvě kulturní odpoledne pro seniory, která pořádala MČ Prahy 6 v zahradě Pelleovy vily. Společně se zástupci MČ Prahy 6 – V.Vymětalovou, P. Ayebouem a starostkou M.Kousalíkovou, jsme prožili krásné odpoledne včetně samotné prohlídky expozice. Tou nás provedl osobně akademický malíř Jiří Andrle.

ÚVODNÍ SLOVO PANÍ ŘEDITELKY

Pravidelně se setkávám s našimi obyvateli, povídáme si při oblíbených koláčcích a chlebičkách, tato setkání jsou pro mě velmi důležitá a moc se na ně těším.

Mám velkou radost, že jsem potkala tolik skvělých lidí, kteří jsou součástí našeho pracovního kolektivu. Jejich práce je velmi náročná a přesto dokáží vytvořit pohodu pro všechny, kteří zde žijí.

Konec roku byl tradičně zakončen návštěvou bývalého starosty Prahy 6 a ministra životního prostředí Tomáše Chalupy s ženou Kateřinou a synem Davidem. Přicházejí k nám pravidelně na Štědrý den popřát obyvatelům a personálu hezké svátky.

V každé roční zprávě jsem děkovala politické reprezentaci, lidem kteří z titulu své funkce podporují a pomáhají realizovat kvalitní službu pro naše seniory. Po komunálních volbách je to primátor hl.m.Prahy MUDr. Bohuslav Svoboda, radní pro sociální věci Mgr. Ivan Kabický, který vystřídal radního Petra Dolínka a paní Ing. Marie Kousalíková, starostka Prahy 6.

Příští rok nás už jistě čeká stěhování do nového objektu Domova. Jsme připraveni a jen čekáme na pokyny od našeho zřizovatele Hl. města Prahy, který financuje celou stavbu, včetně vybavení.

Věřím, že se mi podaří udržet a rozvíjet naše služby i v době snížených dotací.

Poděkování by si zasloužilo mnoho mých spolupracovníků, jejich seznam by byl hodně dlouhý.

Děkuji všem za mnoho hezkých dopisů a podporu, kterou od Vás dostávám, a slibuji Vám, že moje práce bude vždy směřovat ke kvalitní službě pro seniory, odkaz paní Elišky Purkyňové je zavazující a snažím se v její započaté práci pokračovat.

Eva Kalhousová

O ORGANIZACI

Domov pro seniory Elišky Purkyňové (DpsEP) byl **zřízen Hl. m. Praha** na základě přílohy č. 1 k usnesení č. 11/53 ze dne 29.11.2007, s účinností od 1.12.2007.

Domov pro seniory Elišky Purkyňové je **příspěvková organizace**, jejíž hlavním předmětem činnosti je poskytování pobytové sociální služby dle zákona o sociálních službách, a to především pro pražské občany, kteří dosáhli věku rozhodného pro přiznání starobního důchodu a kteří pro trvalé změny zdravotního stavu potřebují komplexní péči, jež jim nemůže být zajištěna členy rodiny ani pečovatelskou službou nebo jinými službami sociální péče a dále občany, kteří toto umístění potřebují z jiných vážných důvodů.

Domov poskytuje pobytovou, denní a odlehčovací sociální službu ve dvou objektech v Praze 6 - v budově v ulici Thákurova 10 a v ulici Šolínova 3. K oběma objektům patří klidné zahrádky s možností posezení.

Statutárním orgánem je ředitelka, kterou jmenuje a odvolává Rada hlavního města Prahy.

Zakladatelkou zařízení byla pokroková poslankyně Národního shromáždění Eliška Purkyňová, iniciátorka vzniku sociálního zařízení pro osamělé ženy ve výslužbě, tzv. Útulný domov osamělým ženám, který byl slavnostně otevřen 28.9.1924 v prostorách objektu v Šolínově ulici.

V průběhu let se charakter služeb poskytovaných v objektu měnil dle potřeby. V době II. světové války sloužil jako lazaret, v letech 1951 - 1992 jako Domov důchodců při ústředním bytovém družstvu v Praze 6 v Bolzanově ulici. V roce 1992 se stal Domovem důchodců Praha 6 a k 1.12.2007 byl přejmenován na stávající Domov pro seniory Elišky Purkyňové.

Významné inovace za poslední desetiletí

- rok 2011
1. etapa zateplení objektu Thákurova
- rok 2010
Zahájení výstavby nového Domova Eliška - položení základního kamene. Dokončení podkrovní vestavby ulici Thákurova a otevření nové odlehčovací služby s kapacitou navýšenou na 19 lůžek. Rozšíření kapacity denního stacionáře ze 12 na 14 míst.

- rok 2009
Zahájení podkrovní vestavby v objektu Thákurova s cílem rozšířit kapacitu odlehčovací služby na 19 lůžek.

- rok 2008
Tísňový systém pro 4. patro objekt Šolínova. Realizováno za přispění Nadace Komerční banky Jistota. Vestavba nového lůžkového výtahu v objektu Thákurova.

- rok 2007
Rekonstrukce prostor v Šolínově ulici na novou společenskou místnost s knihovnou.

- rok 2006
Obnova vybavení pokojů - nová polohovací lůžka. Bezbariérové úpravy chodeb objektu Thákurova. Rekonstrukce sklepních prostor v objektu Thákurova, vybudování rehabilitačního oddělení s vodoléčbou. Založení odlehčovací služby.

- rok 2004
Rekonstrukce půdních prostor pro účely denního stacionáře v objektu Šolínova.

- rok 2003
Instalace plošin pro bezbariérový vstup do objektů Šolínova a Thákurova.

- rok 2001
Rekonstrukce pokojů Thákurova - sociální zázemí pro každý pokoj.

Poslání organizace

Domov pro seniory Elišky Purkyňové v Praze 6 poskytuje kvalitní a individuálně zaměřené sociální služby především pražským seniorům, kteří mají zejména z důvodu věku sníženou soběstačnost a nezbytně potřebují pravidelnou podporu jiné osoby. Domov dbá na udržování přirozených sociálních vazeb, respektuje svébytný charakter každého člověka a jeho důstojnost.

O ORGANIZACI

Stálé cíle, ke kterým organizace směřuje

- rozvíjet domácí atmosféru v prostředí Domova,
- zvyšovat individualitu služeb: respektovat a uplatňovat právo uživatelů podílet se na plánování a průběhu sociální služby a vyjadřovat své potřeby, přání a stížnosti,
- vytvářet a zlepšovat podmínky pro aktivní prožívání volného času uživatelů formou jejich účasti na individuálních a skupinových činnostech rozvíjejících osobnost,
- podporovat a udržovat vztahy uživatelů s vlastními rodinami a dalšími jim blízkými osobami,
- podporovat uživatele v samostatném životě,
- rozvíjet a respektovat citový život uživatelů a umožňovat jim navazovat přátelské mezilidské vztahy,
- udržet dostatečný počet kvalifikovaných, motivovaných a spokojených pracovníků v přímé péči a zkvalitňovat jejich přístup k uživatelům,
- podporovat týmovou spolupráci všech pracovníků zařízení s vymezením kompetencí a zajištěním zpětné vazby,
- zlepšovat technický stav vybavení za účelem zvýšení kvality poskytovaných služeb.

Cíle na rok 2012

Přestěhovat se do z budovy Šolínova do nově dostavěného Domova Eliška a stabilizovat službu v novém prostředí.

Zateplit vnější fasádu, vybudovat zimní zahradu a rekonstruovat vnitřní sociální zařízení v objektu v Thámkurově ulici.

Zachovat objekt v ulici Šolínova pro sociální služby, pokračovat tak v odkazu zakladatelky Domova.

Registrace sociálních služeb k 31.12.2010

- domov pro seniory 2318143; počet lůžek 259
- odlehčovací služba 5674949; počet lůžek 19
- denní stacionář 8424691; počet míst 14

Vedení organizace v roce 2011

Eva Kalhousová, ředitelka

Alena Štěpánková, zástupkyně ředitelky, vedoucí sociálního oddělení

Hana Mašková, zástupkyně ředitelky, vedoucí zdravotního oddělení

Michal Stavrev, vedoucí denního stacionáře

Dagmar Dejmková, vedoucí odlehčovací služby

Olga Kárná, vedoucí ekonomického a hospodářského oddělení

Sídlo vedení organizace

Šolínova 513/3, 160 00 Praha 6 - Dejvicích

Tel.: 224 311 364 (ústředna)

E-mail: info@dsepurkynove.cz

<http://www.dsepurkynove.cz>

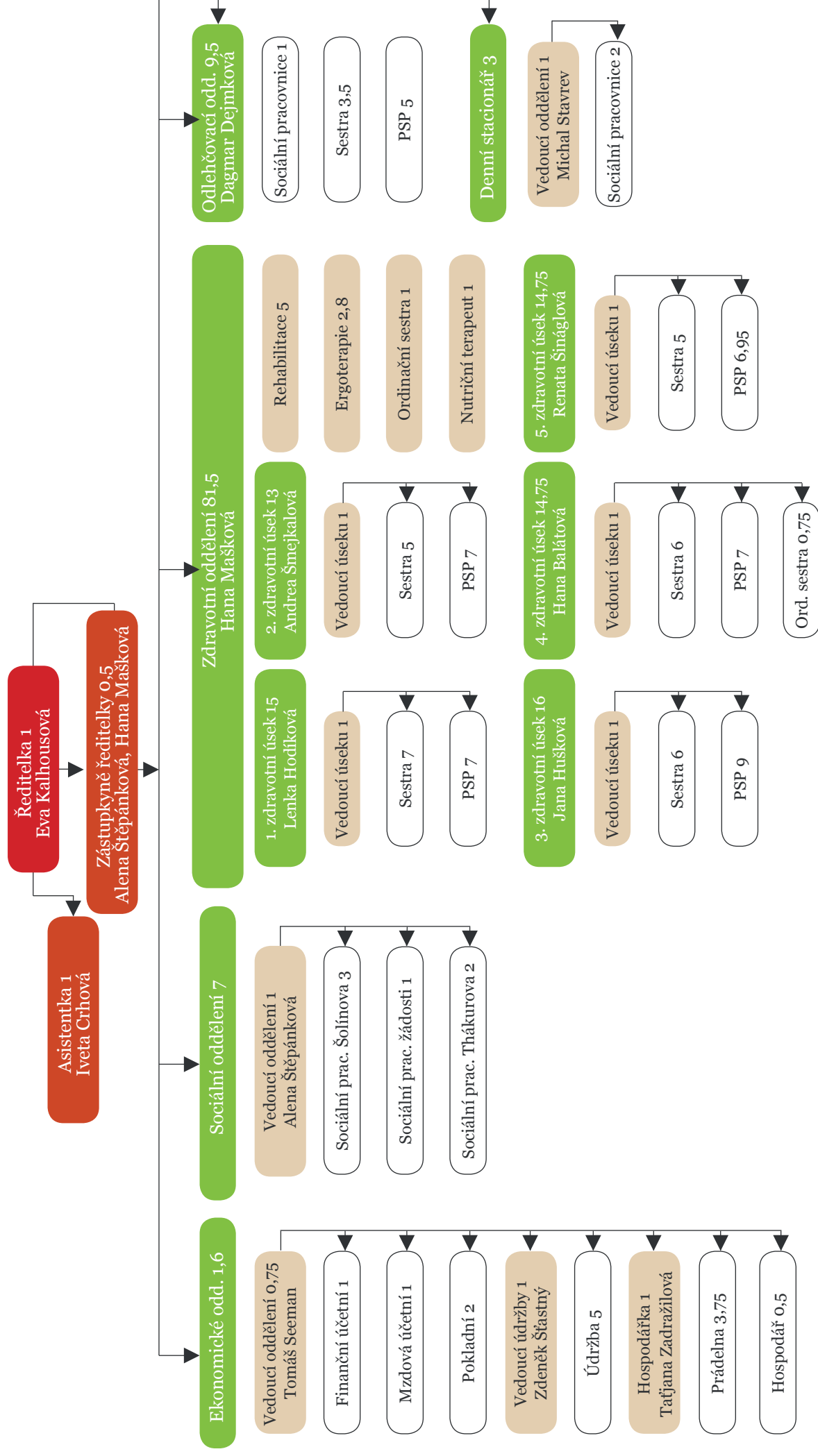
IČ: 70875316

Bankovní účet: PPF Praha, 2001300039/6000;
variabilní symbol pro dárce 914

Logo organizace



ORGANIZAČNÍ STRUKTURA DOMOVA PRO SENIORY ELIŠKY PURKYNĚOVÉ



DENNÍ STACIONÁŘ

Denní stacionář je ambulantní sociální služba. Je poskytována v budově v ulici Šolínova.

Cílová skupina: osoby, které z důvodu věku již nevládají být celý den doma samy nebo se jen cítí osaměle a chybí jim společnost.

Kapacita: 20 míst

Sociální služba poskytovaná v denním stacionáři:

1. pomoc při zvládání běžných úkonů péče o vlastní osobu:

- pomoc při oblékání a svlékání včetně speciálních pomůcek
- pomoc při přesunu na lůžko nebo vozík
- pomoc při prostorové orientaci, samostatném pohybu ve vnitřním prostoru
- pomoc a podpora při podávání jídla a pití

2. pomoc při osobní hygieně nebo poskytnutí podmínek pro osobní hygienu:

- pomoc při úkonech osobní hygieny
- pomoc při použití WC

3. poskytnutí stravy:

- zajištění stravy přiměřené době poskytování služby a odpovídající věku, zásadám racionální výživy a potřebám dietního stravování

4. výchovné, vzdělávací a aktivizační činnosti:

- pracovní výchovná činnost
- nácvik a upevňování motorických, psychických a sociálních schopností a dovedností
- vytvoření podmínek pro zajištění přiměřeného vzdělávání nebo pracovního uplatnění

5. zprostředkování kontaktu se společenským prostředím:

- pomoc při obnovení nebo upevnění kontaktu s rodinou a pomoc a podpora při dalších aktivitách podporujících sociální začleňování osob

6. sociálně terapeutické činnosti:

- socioterapeutické činnosti, jejichž poskytování vede k rozvoji nebo udržení osobních a sociálních schopností a dovedností podporujících sociální začleňování osob

7. pomoc při uplatňování práv, oprávněných zájmů a při obstarávání osobních záležitostí:

- pomoc při komunikaci vedoucí k uplatňování práv a oprávněných zájmů.

Zpráva o sociální službě denní stacionář 2011

Denní stacionář poskytuje ambulantní služby lidem, kteří z důvodu věku již nevládají být celý den doma sami nebo se jen cítí osaměle a chybí jim společnost.

Stacionář je určen pro kolektiv až 20 seniorů, pro které sociální pracovníci připravují bohatý program (tréninky paměti, rehabilitační cvičení, společenské hry, výlety, zpívání, péče o domácí zvířata, apod.), pomáhají jim s běžnými denními úkony (servírování jídla, doprovod na toaletu, objednání do kadeřnictví a na pedikúru).

V provozu je denní stacionář každý pracovní den od 7 do 17 hodin (po individuální domluvě je možné provozní dobu prodloužit). Platba za stacionář činí 158 Kč na den včetně stravy. Pokud senior pobírá příspěvek na péči, je platba vyšší.

Personálně je chod stacionáře zajištěn 4 sociálními pracovníky (z toho 2 na poloviční úvazek).

V roce 2011 docházelo do stacionáře na praxi 11 studentů (celkem odpracovali 1008 hodin) a 5 dobrovolníků (celkem odpracovali 131 hodin).

Statistika za rok 2011

Počet uživatelů k 31.12.2011:	15 osob
Celkový počet uzavřených smluv:	12
Celkový počet ukončených smluv:	11
Průměrně uživatelů na den:	6,89
Zamítnuté žádosti:	0

ODLEHČOVACÍ SLUŽBA

Odlehčovací služba je pobytová sociální služba s časovým omezením a je možné ji poskytnout na dobu nejdéle tří měsíců v jednom kalendářním roce. Je nabízena v budově v ulici Thákurova.

Smyslem služby je zajištění bezpečného i příjemného trávení času v době nepřítomnosti pečujících osob.

Cílová skupina: senioři, kteří mají sníženou soběstačnost a o které je jinak pečováno v jejich přirozeném sociálním prostředí.

Kapacita: 19 míst

Odlehčovací sociální služba poskytuje:

Ubytování (hradí klient)

Stravování (hradí klient)

Úkony péče (hradí klient)

Ošetrovatelská péče (hrazena pojišťovnou)

Další činnosti (tzv. fakultativní, tj. nepovinné, nezávazné, dobrovolné)

• **Ubytování**

19 lůžek v budově Thákurova (11 jednolůžkových pokojů a 4 dvoulůžkové pokoje, sociální zařízení je na pokojích). Ubytování zahrnuje také topení, teplou a studenou vodu, odběr elektrického proudu dle standardního vybavení pokoje, úklid, praní a žehlení.

• **Stravování**

Dle předem zveřejněného jídelníčku je zajištěna celodenní strava odpovídající věku, zásadám racionální výživy a potřebám dietního stravování – poskytovatel služby je schopen zajistit stravu diabetickou, žlučníkovou, diabeticko-žlučníkovou, šetrící, dle potřeb uživatele i stravu mletou nebo mléčnou.

• **Úkony péče**

Odlehčovací služba nezajišťuje péči lékařskou. Veškerá péče je poskytována v rozsahu úkonů péče dle potřeb uživatele služby, zdravotní personál je k dispozici 24 hodin denně:

- pečovatelské služby a ošetrovatelská péče při lehkém stupni závislosti uživatele
- pečovatelské služby a ošetrovatelská péče při středním stupni závislosti uživatele
- pečovatelské služby a ošetrovatelská péče při vysokém stupni závislosti uživatele.

Úkony péče při lehkém stupni závislosti uživatele:

- dopomoc při hygieně, koupání a sprchování
- péče při lehké inkontinenci
- dopomoc při úpravě lůžka
- dohled na užívání léků.

Úkony péče při středním stupni závislosti uživatele:

- dopomoc při hygieně, koupání a sprchování
- dopomoc při vstávání
- péče při střední inkontinenci (výměna plenkových kalhotek)
- podávání léků
- úprava lůžka
- výměna lůžkovin
- dopomoc při oblékání
- ukládání na lůžko
- podávání stravy k lůžku.

Úkony péče při vysokém stupni závislosti uživatele:

- hygiena na lůžku za asistence personálu, koupání na hydraulickém vozíku
- péče při inkontinenci vysokého stupně (výměna plenkových kalhotek)
- kompletní výměna lůžkovin a úprava lůžka
- podávání léků
- oblékání a svlékání na lůžku
- podávání stravy na lůžku, popř. dopomoc při jídle za asistence personálu
- prevence kožních defektů
- sledování vyprazdňování
- holení tváře u mužů
- polohování na lůžku
- návaznost má ošetrovatelská péče.

Poznámka: jednotlivé úkony péče výše uvedené se mohou dle individuálních potřeb uživatele, případně dle aktuální situace, jednotlivě prolínat.

• **Ošetrovatelská péče**

- aplikace léčebné terapie (aplikace injekce, podávání léků)
- ošetrovatelská rehabilitace (rehabilitace chůze, horních a dolních končetin)
- péče o ránu – ošetření chronických kožních defektů
- zavádění a ošetření permanentních katétrů u žen, klyzma, laváže
- ošetření stomií (PEG)
- vyšetření stavu uživatele přístrojovou technikou – glykemie, EKG

ODLEHČOVACÍ SLUŽBA

- odběr biologického materiálu, event. jeho orientační vyšetření
- aplikace inhalační léčebné terapie.

Poznámka: veškeré výkony účtované zdravotním pojišťovně musí předepsat praktický lékař, u kterého je uživatel odlehčovací služby registrován, indikace (předpis) výkonů musí být na formuláři – poukaz na vyšetření / ošetření ORP.

• **Fakultativní činnosti**

Sociálně terapeutické činnosti

- socioterapeutické činnosti, jejichž poskytování vede k rozvoji nebo udržení osobních a sociálních schopností a dovedností podporujících sociální začleňování osob (např. kulturní vystoupení, přednáška, taneční),
- pomoc při (komunikaci vedoucí k) uplatňování práv, oprávněných zájmů a při obstarávání osobních záležitostí.

Aktivizační činnost

- volnočasové a zájmové aktivity,
- nácvik a upevňování motorických, psychických a sociálních schopností a dovedností (např. canisterapie, trénink paměti, hry a soutěže, reminiscence, výtvarná činnost).

Kadeřnice, pedikúra, drobné nákupy (jedenkrát týdně).

Statistika za rok 2011

Počet žadatelů k 31.12.2011:	121 os.
V roce 2011 bylo přijato:	114 os.
z toho žen:	85
z toho mužů:	29
V roce 2011 odešlo:	114 os.
Průměrný věk obyvatelů domova:	80 let
Počet uživatelů k 31.12.2011:	19 os.

Zpráva o odlehčovací sociální službě 2011

V roce 2011 jsme zaznamenali prudký nárůst zájemců o odlehčovací službu. Jedním z hlavních důvodů bude jistě rozvoj a zkvalitňování služeb.

Oddělení respitní péče díky nedávné rekonstrukci splňuje moderní požadavky, je útulným a příjemným místem, kam se mnoho žadatelů rádo vrací.

Naši zaměstnanci plně podporují individuální péči, snaží se o vytvoření přátelské atmosféry a zmírnění tak nepříjemného stěhování seniorů, které pro ně často bývá stresující.

Naše služby umožňují klientům se zapojovat do nejrůznějších volnočasových aktivit, od tréninků paměti po výtvarnou činnost, a ukrátit jim tak dlouhé chvíle.

Největší zájem o odlehčovací službu je vždy v letních měsících, problémy s obsazením lůžek však nemáme ani během zbytku roku.



DOMOV PRO SENIORY

Domov pro seniory je pobytová sociální služba. Je poskytována ve dvou budovách Domova v Praze 6, v ulicích Šolínova 3 a Thákurova 10.

Cílová skupina: osoby (především z Prahy), které dosáhly věku po přiznání starobního důchodu a mají výrazně sníženou soběstačnost zejména z důvodu věku. Mají potřebu pravidelné pomoci jiné fyzické osoby a tuto pomoc nelze zajistit prostřednictvím rodiny nebo terénní či ambulanti sociální služby.

Kapacita: 259 lůžek



Služby poskytované v domově pro seniory:

1. sociální

Ubytování (hradí klient) Strava (hradí klient)
Sociální služba (je poskytována ve výši příspěvku na péči, který je klientovi přiznán)

2. zdravotnické

Ošetrovatelská služba (hrazena ze zdravotního pojištění klienta)
Rehabilitace (hrazena ze zdravotního pojištění klienta)
Lékařská služba (hrazena ze zdravotního pojištění klienta, registrační poplatky a doplatky za léky hradí klient)

1. Sociální služby

• **Ubytování**

156 lůžek v budově Šolínova (jednolůžkové, dvou-lůžkové a 2 třílůžkové pokoje, toalety společné na chodbách)

103 lůžka v budově Thákurova (jednolůžkové a dvou-lůžkové pokoje, některé s toaletou a balkonem)

V ceně ubytování je zahrnut úklid, praní a drobné opravy ložního a osobního prádla a ošacení, žehlení.

• **Strava**

Dle předem oznámeného jídelníčku je zajištěna celodenní strava odpovídající věku, zásadám racionální výživy a potřebám dietního stravování:

- normální a diabetická strava 3 x denně (i mletá)
- diabetická strava 5 x denně

• **Pomoc při zvládnutí běžných úkonů péče o vlastní osobu**

- pomoc při oblékání a svlékání včetně speciálních pomůcek
- pomoc při přesunu na lůžko nebo vozík
- pomoc při vstávání z lůžka, uléhání, změna poloh
- pomoc při podávání jídla a pití
- pomoc při prostorové orientaci, samostatném pohybu ve vnitřním i vnějším prostoru

• **Pomoc při osobní hygieně nebo poskytnutí podmínek pro osobní hygienu**

- pomoc při úkonech osobní hygieny
- pomoc při základní péči o vlasy a nehty
- pomoc při použití WC

• **Zprostředkování kontaktu se společenským prostředím**

- podpora a pomoc při využívání běžně dostupných služeb a informačních zdrojů
- pomoc při upevnění nebo obnovení kontaktu s rodinou a pomoc a podpora při dalších aktivitách podporujících sociální začleňování osob

• **Sociálně terapeutické činnosti**

- socioterapeutické činnosti, jejichž poskytování vede k rozvoji nebo udržení osobních a sociálních schopností a dovedností podporujících sociální začleňování osob (např. kulturní vystoupení, přednáška, taneční)

• **Aktivizační činnost**

- volnočasové a zájmové aktivity
- pomoc při obnovení nebo upevnění kontaktu s přírodním sociálním prostředím (procházky, výlety, exkurze)

DOMOV PRO SENIORY

- nácvik a upevňování motorických, psychických a sociálních schopností a dovedností (např. canisterapie, trénink paměti, hry a soutěže, reminiscence, výtvarná činnost)

- **Pomoc při (komunikaci vedoucí k) uplatňování práv, oprávněných zájmů a při obstarávání osobních záležitostí**

2. Zdravotnické služby

- **Ošetrovatelská služba**

- podávání léků, měření tlaku a teploty, péče o vývody, aplikace insulinu, s.c. a i.m. injekcí a ostatních léčiv, sledování vyprazdňování, speciální ošetrovatelská péče v rámci prevence vzniku proleženin u těžce imobilního obyvatele (polohování na lůžku), ošetření drobných poranění apod.

- **Lékařská služba**

- praktická smluvní lékařka ordinuje 2 x týdně

- **Rehabilitace**

- skupinové a individuální cvičení, vodoléčba, elektrooléčba, magnetoterapie, parafinové zábaly

Rehabilitační péče je poskytována pouze na základě ordinace lékaře a je hrazena ze zdravotního pojištění klienta.



Zpráva o sociální službě domov pro seniory 2011

Rozvoj zdravotnických možností a prostředků léčby různých onemocnění se podílí na stárnutí populace; lidé se obecně dožívají delšího věku, ale často za cenu značného nebo úplného pozbytí soběstačnosti. Stále více seniorů potřebuje soustavnou pomoc jiné osoby ve všech úkonech samoobsluhy. Tím se mění i charakter sociálních služeb určených pro cílovou skupinu osob v důchodovém věku. Na rozdíl od původních domovů důchodců, řešících zejména bytové, sociální a společenské problémy osob ve starším věku, připomínají současné domovy pro seniory spíše léčebny pro dlouhodobě nemocné.

Převážná většina současných obyvatel pobytové služby domov pro seniory je spíše méně než více soběstačná. Např. počet obyvatel trvale upoutaných na lůžko dosahuje 17 %.

Rok 2011 představoval pro sociální službu domov pro seniory rok významných kroků k rozvoji a zkvalitnění sociálních služeb.

Zásadní událostí bylo dokončení nové budovy s názvem Domov Eliška, která nahradí stávající budovu v ulici Šolínova. Budova v Šolínově ulici už delší dobu nevyhovuje technicky požadavkům a nárokům poskytované sociální služby. Zřizovatel zařízení Magistrát hlavního města Prahy nyní řeší vybavení budovy, přestěhování tedy odvisí od tohoto momentu.

V souvislosti s výstavbou nového Domova Eliška vznikl mezi veřejností mírný zmatek ohledně určení. Domov Eliška bude určen především stávajícím obyvatelům domova pro seniory v budově v Šolínově ulici. Ti se do Elišky přestěhují první. Jelikož Domov Eliška počítá s mírně vyšší lůžkovou kapacitou, budou další lůžka k dispozici žadatelům o pobyt chronologicky uvedeným na stávající a jediné listině čekatelů na umístění do domova pro seniory. Listina čítala k 31.12.2011 924 čekatele na pobyt.

Bližší informace o výstavbě jsou k dispozici na webových stránkách www.domoveliska.cz, které zřídil Magistrát hlavního města Prahy.

DOMOV PRO SENIORY

Otázkou stále zůstává budoucnost budovy v Šolínově ulici po vystěhování. Paní ředitelka Eva Kalhousová přišla s konceptem, jehož cílem je zachovat v Šolínově ulici sociální služby pro seniory.

Navrhuje použití metody Public Private Partnership (Partnerství veřejného a soukromého sektoru). Tento záměr nebyl současnou politickou reprezentací shledán vhodným, nyní se jedná o jiné možnosti, která by zachovala objekt pro sociální služby.

V anketě Srdce na dlani si obyvatelé vybírají nejoblíbenějšího pracovníka. V roce 2011 zvítězila paní Hana Černá a pan Jan Skala, oba pracovníci přímé péče.

Významným momentem ke zkvalitnění péče o klienty bylo v lednu otevření druhého oddělení Denního stacionáře pro klienty s demencí s kapacitou 6 míst, zároveň navýšení kapacity stávajícího oddělení Denního stacionáře na 14 míst.

Během celého roku se průběžně zvyšoval počet dobrovolníků, kteří přicházejí za obyvateli a věnují jim svůj čas a tolik vítanou pozornost. K 31.12.2011 do Domova pro seniory docházelo 12 dobrovolníků. Srdečně jim jménem všech obyvatel děkujeme.

Pracovníci Domova, dobrovolníci i studenti přicházející na stáže, přijali za své hlavní principy naší sociální služby - podporu obyvatel v uplatňování jejich práv a zákonných nároků a podněcování je k otevřené komunikaci a vyjadřování svých práv a představ o službě, která je jim poskytována.

Obyvatelé tento přístup přijali za své a stále více ho projevují v individuálním plánování formy služby, která je právě pro každého z nich nejvhodnější. Domov tradičně udržuje v zařízení prostředí, které se co nejvíce blíží skutečnému domovu.

Statistika za rok 2011

Počet žadatelů k 31.12.2010:	1089 os.
V roce 2011 bylo přijato:	77 os.
V roce 2011 odešlo domů nebo do jiného zařízení:	12 os.
V roce 2011 zemřelo v domově nebo v nemocnici:	62 os.
Průměrný věk obyvatelů domova:	83,2 r.
V průběhu roku 2011 přibylo žádostí:	340
Počet žadatelů k 31.12.2011:	924 os.
Počet obyvatelů v domově k 31.12.2011:	256 os.
z toho žen:	196
z toho mužů:	60
z toho trvale upoutaných na lůžko:	45 os.
z toho mobilní za pomoci druhé osoby nebo technických pomůcek:	108 os.

CENÍK SLUŽEB

Ceník služeb k 31.12.2011

Pobytové služby (domov pro seniory a odlehčovací služba)

Ubytování

jednolůžkový pokoj	150 Kč/den
jednolůžkový pokoj s WC	160 Kč/den
vícenůžkový pokoj	130 Kč/den
vícenůžkový pokoj s WC	140 Kč/den

Strava

běžná	121 Kč/den
diabetická	136 Kč/den

Pečovatelská služba je poskytována v hodnotě přiznaného příspěvku na péči.

Ošetrovatelská služba je hrazena z pojišťovny uživatele. Doplatky za léky, registrační poplatky a zdravotnické pomůcky hradí uživatelé.

Ambulantní služba (denní stacionář)

Provoz (energie, voda, teplo)	80 Kč/den
Strava (oběd a 2 svačiny)	78 Kč/den

Pečovatelská služba je poskytována v hodnotě 50% uživateli přiznaného příspěvku na péči.



278
lůžek

84



94



3



HOSPODAŘENÍ

Výnosy z hlavní činnosti (v tis. Kč)

Výnosy z prodeje služeb	49 739
Úroky	21
Zúčtování fondů	0
Jiné ostatní výnosy	182
Státní dotace	6 180
Neinvestiční příspěvek od zřizovatele MHMP	22 146
Celkem	78 268

Náklady k hlavní činnosti (v tis. Kč)

Materiál včetně DDHM	1 959
Energie	6 593
Opravy a údržba	1 990
Cestovné	6
Náklady na reprezentaci	12
Ostatní služby	19 214
Mzdové náklady	33 667
Zákonné sociální pojištění	11 419
Zákonné sociální náklady	426
Jiné sociální náklady	246
Odpisy	2 419
Ostatní finanční náklady	315
Celkem	78 268
Výnosy z hlavní činnosti:	78 268
Náklady k hlavní činnosti:	78 268

Hospodářský výsledek hlavní činnosti: 0

Výnosy z hospodářské činnosti (v tis. Kč)

Výnosy z prodeje služeb	654
Úroky	0
Zúčtování fondů	0
Jiné ostatní výnosy	0
Příspěvky a dotace na provoz	0
Neinvestiční příspěvek od zřizovatele MHMP	0
Celkem	654

Náklady k hospodářské činnosti (v tis. Kč)

Materiál včetně DDHM	0
Energie	0
Opravy a údržba	39
Cestovné	0
Náklady na reprezentaci	0
Ostatní služby	1
Mzdové náklady	0
Zákonné sociální pojištění	0
Zákonné sociální náklady	0
Jiné sociální náklady	0
Odpisy	95
Ostatní finanční náklady	0
Celkem	135
Výnosy z hospodářské činnosti:	654
Náklady k hospodářské činnosti:	135

Hospodářský výsledek hospodářské činnosti: 519

ZAMĚSTNANCI

Zaměstnanci Domova mají potřebnou kvalifikaci pro výkon své práce. Mají kompetence odpovídající nárokům a rozsahu jejich pracovních náplní.

Všichni pracovníci (včetně externích, dobrovolníků a stážistů) podepisují před spoluprací Prohlášení o mlčenlivosti, které zaručuje diskrétnost uživatelům služby.

V přímé péči pracují sociální pracovníci, pracovníci v sociálních službách, registrované zdravotní sestry a rehabilitační pracovnice.

Všichni pracovníci jsou seznámeni a v praxi postupují v souladu se standardy kvality sociálních služeb. Klíčoví pracovníci jsou z řad sociálních pracovníků, pracovníků v sociálních službách a rehabilitačních pracovníků.

Pracovníci v přímé péči postupují podle komplexní metodiky pro poskytování sociálních služeb - souboru vnitřních předpisů a pracovních postupů pro situace vznikající při jejich práci.

Hlavním a určujícím kritériem práce všech zaměstnanců Domova je spokojený uživatel, dobrá komunikace a spolupráce s ním a jeho rodinou.

Zaměstnanci Domova si soustavně zvyšují své kompetence pomocí seminářů, workshopů, přednášek a školení.

Vzdělávání pracovníků v roce 2011

Kurzy v rámci vzdělávání sociálních pracovníků a pracovníků v sociálních službách, realizované v Domově:

První pomoc
Základy sociální práce
Vzdělávání a výcvik pracovníků v sociálních službách
Umírání a smrt v práci pracovníků v sociálních službách

Další absolvované kurzy:
Komunikace se seniorem
Syndrom vyhoření
Fyziologické stárnutí, hojení ran
Pomoc klientům s roztroušenou sklerózou
Individuální plány péče a aktivní práce s nimi
Problematika domácího násilí
Šikana v zařízení sociál. služeb
Alzheimerova nemoc a jiné demence
Eticky myslet, lidsky pečovat
Paliativní péče
Sociální služby, řízení financování a organizace
Diagnóza v ošetřovatelství

PODPORA VEŘEJNOSTI

Dotace a granty

V roce 2011 Domov obdržel dotaci od MHMP a dotaci od MPSV.

Finanční dary

V roce 2011 Domovu laskavě poskytli věcné dary paní, pánové a společnosti:

Muchková Vlasta: lednice, televize, invalidní vozík v celkové hodnotě 4 500 Kč

Štěpánka Šebková - Laser Priiver, digitální kopírka

MUDr. Hana Brichová: chodítko, pojízdné chodítko, pokojová toaleta v celkové hodnotě 500 Kč

Jiří Strnadel: polohovací stolek, toaletní křeslo, chodítko v celkové hodnotě 7 500 Kč

Milena Zárasová: televizor v hodnotě 1 500 Kč

Jiří Jelen: lednice v hodnotě 1 500 Kč

Anna Pémová: lednice a chodítko v celkové hodnotě 2 000 Kč

PhDr. Běla Hejná: televize a set-top-box v celkové hodnotě 5 200 Kč

Jolana Peterská: vánoční dárky v celkové hodnotě 11.000Kč

Aesthetic Clinic Paris, spol. s r. o.: zdravotnický materiál v celkové hodnotě 30 000 Kč

STERKH, spol. s r. o.: 477 kusů ložního povlečení v celkové hodnotě 108 184 Kč

V roce 2011 Domovu laskavě poskytli peněžní dary paní, pánové a společnosti:

Věra Skálová: 5 000 Kč

PhDr. Jarmila Klégrová: 10 000 Kč

Nadace Charty 77 zastoupená výkonnou ředitelkou

Mgr. Boženou Jirků: 100 000 Kč

PhDr. Běla Hejná: 20 000 Kč

Lagermax spedice a logistika, s.r.o. zastoupená paní

Zdislavou Rollovou: 12 000 Kč

Oldřich Měchura: 1 000Kč

Ing.arch. Ivan Kunovský: 500 Kč

ČVUT Praha, fakulta stavební zastoupená Prof. Ing. Alenou Kohoutkovou, CSc., děkankou fakulty: 15 000 Kč

ESTOM spol. s r. o. zastoupená Ing. Zdeňkem Trajhanem: 1 000 Kč

Dobrovolnictví

Naše služby by nedosahovaly své kvality bez obětavé pomoci dobrovolníků. Za seniory v roce 2011 přicházelo 19 dobrovolníků, kteří s nimi strávili celkem 444 hodin.

Společně si povídali, hráli společenské hry, chodili na procházky nebo na aktivity v Domově, předčítali z knih a časopisů. Dobrovolníci jsou velkou oporou obyvatel a pracovních týmů. Přinášejí novou energii a pohled zvenčí.

Koordinátorkami dobrovolníků jsou sociální pracovnice Veronika Malačová a Hana Filová.

Studentská praxe

Do Domova docházejí na praxi studenti středních, vyšších odborných a vysokých škol se sociálním zaměřením.

Pomáhají pracovníkům Domova v přímé péči a v administrativní práci.

V roce 2011 byli v Domově na praxi 6 studentů a strávili zde celkem 564 hodin.

Koordinátorkou studentů je sociální pracovnice Klára Linhartová.



Všem našim příznivcům srdečně děkujeme za spolupráci a pomoc jménem všech našich seniorů a pracovníků.

FOTOGRAFIE



FOTOGRAFIE



FOTOGRAFIE



Ohlíděna zahrádní houpačka



Návštěva Letohrádku Kinských



Oslava narozenin s paní ředitelkou a se zástupcem starostky Petrem Ayeboou



V Botanické zahradě



Posezení s paní ředitelkou



